
VEDTÆGTER

FOR

VATTENFALL VINDKRAFT BAJLUM P/S

SELSKABETS NAVN, HJEMSTED OG FORMÅL**§ 1.**

Selskabets navn er Vattenfall Vindkraft Bajlum P/S.

§ 2.

Selskabets formål er at eje og drive vindmølleparken ved Bajlum samt direkte hermed forbundet virksomhed.

KAPITAL**§ 3.**

Selskabets kapital udgør 37.488.000 DKK, fordelt i aktier á 825 DKK eller multipla heraf.

Aktier i Selskabet kan alene overdrages til personer, som er omfattet af VE-lovens § 15, stk. 1 og 2, dog kan aktionærer overdrage aktier til pårørende i nedadgående linje, ligesom aktierne kan overdrages ved arv. Såfremt aktierne i Selskabet overdrages til pårørende i nedadgående linje eller ved arv, kan aktierne herefter alene overdrages til personer, som er omfattet af VE-lovens § 15, stk. 1 og 2. Såfremt der ikke kan findes købere, som opfylder disse betingelser, vil Vattenfall Vindkraft A/S købe aktierne til en kurs, der fastsættes diskretionært af Vattenfall Vindkraft A/S og oplyses forud for hver ordinære generalforsamling.

Uanset ovenstående kan en aktionær i Selskabet til enhver tid overdrage sine aktier i Selskabet til et helejet holdingselskab, forudsat at holdingselskabet til enhver tid efter overdragelsen ejes 100 % af aktionæren.

De økonomiske og forvaltningsmæssige rettigheder til aktierne overgår ved overdragelsen til den købende part.

Parterne er berettiget til at pantsætte sine aktier i Selskabet, i hvilket tilfælde panthaver skal acceptere, at aktierne i tilfælde af fuldbyrdelse alene kan overdrages i overensstemmelse med ovenstående bestemmelser. Parterne må ikke isoleret overføre de forvaltningsmæssige beføjelser, der knytter sig til aktierne i Selskabet til tredjemand.

§ 4.

Aktierne skal lyde på navn og være noteret som lydende på navn i selskabets aktiebog. Aktiebogen indeholder en fortegnelse over samtlige aktionærers navn og adresse samt aktiernes størrelse.

Der udstedes ikke aktiebreve.

Ingen aktie har særlige rettigheder.

Indløsning kan ske i overensstemmelse med reglerne i Selskabsloven.

Aktierne er ikke-omsætningspapirer.

Der gælder ingen begrænsninger i aktiernes omsættelighed udover hvad der måtte fremgå af vedtægternes § 3.

GENERALFORSAMLINGER

§ 5.

Generalforsamlinger afholdes i selskabets hjemstedskommune eller et andet sted i Jylland.

Generalforsamlinger indkaldes med mindst 14 dages og højst 4 ugers varsel ved almindeligt brev til hver enkelt aktionær, komplementaren samt selskabets revisor.

Ordinær generalforsamling afholdes i så god tid, at den reviderede og godkendte årsrapport kan indsendes til Erhvervs- og Selskabsstyrelsen, således at den er modtaget af Erhvervs- og Selskabsstyrelsen senest 5 måneder efter regnskabsårets udløb.

Ekstraordinær generalforsamling afholdes, når bestyrelsen, den generalforsamlingsvalgte revisor eller aktionærer, der ejer 5 % af selskabets kapital har forlangt det. Ekstraordinær generalforsamling til behandling af et bestemt emne indkaldes senest 2 uger, efter at det er forlangt.

ANSVAR

§ 6.

Aktionærerne har begrænset ansvar.

Selskabets komplementar er Vattenfall Vindkraft AB, registreringsnummer 556731-0866. Komplementaren hæfter direkte og ubegrænset for selskabets samlede gæld.

Komplementaren foretager ikke indskud i selskabet. Aktionærerne har ikke ansvar over for komplementaren og omvendt.

Såfremt komplementaren opløses, likvideres eller på anden måde ophører med at deltage i selskabet uanset årsagen dertil, er aktionærerne forpligtede til at udpege en efterfølger, der overtager komplementarens rettigheder og forpligtelser i henhold til disse vedtægter. Såfremt der ikke opnås enighed derom, vælger bestyrelsen ved simpelt flertal en ny komplementar. Komplementaren skal påtage sig og acceptere udvælgelsen i overensstemmelse med de i disse vedtægter fastlagte vilkår. Såfremt en ny komplementar ikke vælges, er aktionærerne forpligtet til at medvirke til en omdannelse af partnerselskabet til et aktieselskab i medfør af selskabslovens § 324. Såfremt omdannelse ikke kan ske, er aktionærerne forpligtet til at stemme for beslutning om likvidation af selskabet.

§ 7.

Dagsordenen for den ordinære generalforsamling skal omfatte:

1. Valg af dirigent.
2. Bestyrelsens beretning om selskabets virksomhed i det forløbne år.
3. Forelæggelse af den reviderede årsrapport til godkendelse.
4. Beslutning om anvendelse af overskud eller dækning af tab i henhold til den godkendte årsrapport.

5. Valg af medlemmer til bestyrelsen.
6. Valg af revisor.
7. Eventuelt.

Forslag fra aktionærerne til behandling på en generalforsamling må være indgivet til selskabet senest 6 uger før afholdelsen heraf.

STEMMERET

§ 8.

På generalforsamlingen giver hver aktie én stemme.

§ 9.

Alle beslutninger på generalforsamlingen vedtages med simpelt stemmeflertal.

Til vedtagelse af forslag om ændringer af vedtægterne eller selskabets opløsning kræves dog, at 2/3 af den samlede aktiekapital stemmer for forslaget.

Beslutninger på generalforsamlinger, der medfører en væsentlig forøgelse af selskabets forpligtelser og/eller ændringer i selskabets virksomhed, kan ikke vedtages uden komplementarens samtykke.

BESTYRELSE OG DIREKTION

§ 10.

Selskabet ledes af en bestyrelse bestående af 3 medlemmer, der vælges af generalforsamlingen for et år ad gangen.

Bestyrelsen ansætter en direktion bestående af 1 medlem. Bestyrelsen vælger selv sin formand.

Bestyrelsen træffer afgørelser med simpelt flertal. Beslutninger, der medfører en væsentlig forøgelse af selskabets forpligtelser og/eller ændringer i selskabets virksomhed, kan ikke vedtages uden komplementarens skriftlige samtykke.

TEGNINGSREGEL

§ 11.

Selskabet tegnes af to bestyrelsesmedlemmer i forening eller af den samlede bestyrelse.

REVISION

§ 12.

Selskabets årsrapporter revideres af en af generalforsamlingen valgt statsautoriseret eller registreret revisor, der vælges for et år ad gangen.

§ 13.

Selskabets regnskabsår løber fra den 1.1 til den 31.12. Selskabets første regnskabsår løber fra stiftelsen til 31. december 2014.

§ 14.

Årsrapporten opgøres overensstemmende med god regnskabsskik og under foretagelse af påbudte og nødvendige afskrivninger og henlæggelser.

Således vedtaget på selskabets generalforsamling den 2013.

ERKLÆRING

OM APPORTINDSKUD AF

BAJLUM VINDMØLLEPARK

VATTENFALL VINDKRAFT A/S
EXNERSGADE 2
6700 ESBJERG
CVR-NR. 31 59 75 44
(“VV AS”)

INDHOLDSFORTEGNELSE

1.	ERKLÆRINGENS BAGGRUND OG FORMÅL	3
1.1	BAGGRUND	3
2.	APPORTINDSKUD	3
2.1	BESKRIVELSE AF PARKEN	3
2.2	VÆRDI AF PARKEN	3
2.3	KURS FOR APPORTINDSKUDET	3
3.	RETTIGHEDER OG FORPLIGTELSER	3
3.1	OFFENTLIGE MYNDIGHEDER	3
3.2	SIEMENS	4
3.3	LODSEJERAFTALER	4
3.4	VATTENFALL-KONCERNEN	4
4.	VOLDGIFT OG LOVVALG	4
4.1	LOVVALG	4
4.2	VOLDGIFT	4

1. ERKLÆRINGENS BAGGRUND OG FORMÅL

1.1 Baggrund

I forbindelse med opførelsen af vindmølleparken i Bajlum ("Parken"), som nærmere beskrevet i denne erklæring ("Erklæringen"), har VV AS besluttet at tilbyde naboer medejerskab af Parken, som nærmere beskrevet i et prospekt ("Prospektet"). Der gennemføres et udbud ("Udbuddet") af aktier i selskabet Vattenfall Vindkraft Bajlum P/S ("VV Bajlum") på baggrund af Prospektet.

Udtryk, som er defineret i Prospektet, skal have samme betydning i Erklæringen som i Prospektet.

Formålet med denne Erklæring er at fastlægge betingelserne for VV AS' apportindskud af Parken i VV Bajlum mod samtidig udstedelse af aktier.

2. APPORTINDSKUD

2.1 Beskrivelse af Parken

Under forudsætning af, at der foreligger underskrevet vurderingsberetning fra revisor, forpligter VV AS sig til umiddelbart efter udløbet af udbudsperioden i henhold til Prospektet at gennemføre et apportindskud af Parken i VV Bajlum.

Apportindskuddet skal besluttes på en ekstraordinær stiftende generalforsamling i VV Bajlum, og Parken indskydes med virkning fra 13. september 2013.

2.2 Værdi af Parken

Apportindskuddet er vurderet til DKK 149.952.000 ("Vurderede værdi") pr. 1. september 2013. Der er udarbejdet udkast til foreløbig åbningsbalance af Ernst & Young, der vedlægges som bilag 5, hvoraf fremgår, at de samlede omkostninger ved opførelsen af Parken er budgetteret til DKK 149.952.000 pr. 1. september 2013.

Såfremt det måtte vise sig, at anlægsomkostningerne ved Parken pr. 1. september 2013 (som budgetteret i udkast til åbningsbalance) afviger fra DKK 149.952.000, vil Vattenfall regulere for forskelsbeløbet, således at Vattenfall indskyder forskelsbeløbet kontant i Selskabet, såfremt de faktisk opgjorte omkostninger er lavere end DKK 149.952.000, og således at Vattenfall får et tilgodehavende mod Selskabet på forskelsbeløbet, såfremt omkostningerne overstiger DKK 149.952.000. Derved sikres, at de indskudte værdier svarer til værdiansættelsen på DKK 149.952.000.

2.3 Kurs for apportindskuddet

Parken vil blive indskudt i VV Bajlum til kurs 400, således at den samlede aktiekapital efter gennemførelse af apportindskud bliver DKK 37.488.000, som ejes af VV AS. Efter gennemførelse af apportindskuddet, vil der blive gennemført Aktiekøb i medfør af Udbuddet.

3. RETTIGHEDER OG FORPLIGTELSER

3.1 Offentlige myndigheder

Parken indskydes sammen med alle rettigheder og forpligtelser overfor offentlige myndigheder.

3.2 Siemens

Alle rettigheder og forpligtelser i forhold til Siemens Wind Power A/S indskydes i VV Bajlum i forbindelse med apportindskuddet. Overdragelsen sker i overensstemmelse med aftalen mellem VV AS og Siemens Wind Power A/S.

3.3 Lodsejeraftaler

Alle rettigheder og forpligtelser i henhold til de indgåede lodsejeraftaler indskydes i VV Bajlum i forbindelse med apportindskuddet.

3.4 Vattenfall-koncernen

VV Bajlum opnår ingen rettigheder overfor VV AS i forbindelse med apportindskuddet af Parken.

VV AS har fraskrevet sig enhver rettighed overfor øvrige selskaber i Vattenfall-koncernen i forbindelse med projektet. VV Bajlum opnår ingen rettigheder overfor sådanne andre selskaber i Vattenfall-koncernen i forbindelse med indskuddet, heller ikke i det omfang eventuelle rettigheder kunne være gjort gældende af VV AS overfor andre Vattenfall-selskaber.

Der er taget højde for ovenstående forhold ved vurderingen af Parkens værdi.

4. VOLDGIFT OG LOVVALG

4.1 Lovvalg

Denne Aftale er i enhver henseende underlagt dansk ret.

4.2 Voldgift

Enhver tvist, som måtte opstå i forbindelse med denne Aftale, herunder tvister vedrørende Aftalens eksistens eller gyldighed, skal afgøres ved voldgift ved Voldgiftsinstituttet efter de af Voldgiftsinstituttet vedtagne regler herom, som er gældende ved voldgiftssagens anlæg

For Vattenfall Vindkraft A/S:
Dato: 10/6/2013




Petrus Šmink



Martin Reinholdsson



Alberto Mendez Rebollo



Ingrid Meijer



Ingrid Mirsch

BILAG 3 TIL PROSPEKTET

ADMINISTRATIONS- OG SERVICEAFTALE

VATTENFALL VINDKRAFT BAJLUM P/S

**VATTENFALL VINDKRAFT BAJLUM P/S
VIUMVEJ 18 A
7870 ROSLEV
CVR-NR. [NUMMER]
("SELSKABET")**

**VATTENFALL VINDKRAFT A/S
EXNERSGADE 2
6700 ESBJERG
CVR-NR. 31 59 75 44
("VV AS" ELLER "VATTENFALL")**

INDHOLDSFORTEGNELSE

1.	AFTALENS BAGGRUND OG FORMÅL	3
1.1	BAGGRUND	3
1.2	VARIGHED	3
2.	DRIFT OG VEDLIGEHOLD	3
2.1	GENEREL BESKRIVELSE AF YDELSE	3
2.2	BESKRIVELSE AF DE SPECIFIKKE YDELSER.....	3
2.3	PRIS	4
3.	ADMINISTRATION OG SALG	5
3.1	GENEREL BESKRIVELSE AF YDELSE	5
3.2	BESKRIVELSE AF DE SPECIFIKKE ADMINISTRATIVE YDELSER.....	6
3.3	PRIS	7
4.	ØVRIGE FORHOLD	8
4.1	GENFORHANDLING AF PRIS	8
4.2	FORCE MAJEURE	8
5.	VOLDGIFT OG LOVVALG	8
5.1	LOVVALG	8
5.2	VOLDGIFT	8

1. AFTALENS BAGGRUND OG FORMÅL

1.1 Baggrund

Selskabet skal eje og drive vindmølleparken i Bajlum ("Parken"). I forbindelse med driften af Parken er der behov for levering af en lang række ydelser til Selskabet fra selskaber i Vattenfall-koncernen.

Formålet med denne aftale ("Aftalen") er at fastlægge, hvilke ydelser, der leveres til Parken og under hvilke betingelser, herunder pris, disse ydelser leveres. VV AS er ansvarlig for at levere eller sikre levering af de ydelser, som er beskrevet i denne Aftale. VV AS kan vælge selv at levere ydelserne, sørge for, at et andet selskab i Vattenfall-koncernen leverer ydelserne eller indgå aftale med tredjemand om levering af ydelserne.

1.2 Varighed

Medmindre andet følger af Aftalens øvrige bestemmelser, skal Aftalen være gældende fra underskrivelse indtil Parken er nedtaget og alle installationer, konstruktioner mv. er solgt og/eller bortfjernet.

2. DRIFT OG VEDLIGEHOLD

2.1 Generel beskrivelse af ydelse

VV AS har driftsansvaret for Parken og forestår drift, service og vedligehold af Parken i hele dens levetid. VV AS har ret til efter forudgående aftale med Selskabet at lade driftsansvaret, herunder service og vedligehold, overgå til andre selskaber i Vattenfall-koncernen eller til tredjemand udenfor Vattenfall koncernen.

VV AS er berettiget til at træffe alle foranstaltninger vedrørende driften herunder service og vedligehold af Parken.

I pkt. 2.2 er beskrevet de specifikke drifts- og vedligeholdsydelser, som skal leveres til Selskabet. I det omfang der måtte være behov for levering af yderligere ydelser, skal VV AS sørge for dette. I så fald skal Selskabet erlægge betaling for sådanne yderligere ydelser, som ikke fremgår af nedenstående.

2.2 Beskrivelse af de specifikke ydelser

2.2.1 Drift og Overvågning:

- Koordinering af servicearbejde i parken
- Overvågning af møllerne 24/7 fra Vattenfalls overvågningscenter i Esbjerg
- Reset og opstart af møller i forbindelse med fejl
- Udarbejdelse af månedlige produktions- og rådighedsrapporter
- Varetagelse af driftsledersvaret i forhold til sikkerhedsstyrelsen
- Kommunikation med offentlige myndigheder

- Administration af afregningsmålinger og kontrol af disse i forhold til Energinet.dk

2.2.2 Service og Vedligeholdelse:

- Fejlretning i forbindelse med utilsigtede stop af møllen
- Servicering af møllerne i henhold til den danske lovgivning vedr. servicering af vindmøller
- Håndtering af lager for forbrugsvarer og reservedele
- Vedligeholdelse af veje og udenomsarealer
- Kontakt til lodsejere og øvrige naboer
- Servicering af kabel- og elanlæg i parken
- Servicering af kommunikationsforbindelser til parken
- Kontakt til og administration af øvrige entreprenører der arbejder i parken
- Diverse ad hoc opgaver i forbindelse med servicering af møllerne
- Vedligeholdelse af servicebygninger i forbindelse med parken i det omfang disse ejes af selskabet.

2.2.3 Support:

- Håndtering af garantisager i forhold til leverandørerne
- Løbende optimering af produktionen og møllerne
- Gennemførelse af overleveringsforretninger i forbindelse med idriftsættelse og garantiafslutning.

2.3 Pris

Som udgangspunkt for afregning af ydelser mellem Vattenfall og Selskabet er anvendt principperne i Transfer Pricing-modeller, hvilket vil sige afregning til markedspriser efter "armslængde-princippet".

I det omfang der er leveret eksterne serviceydelser og/eller materialer direkte af tredjemand, faktureres sådanne ydelser direkte videre til Selskabet til Vattenfalls indkøbspris uden tillæg udover betaling for i forbindelse med håndteringen af sådanne aftaler og ordrer af Vattenfall forbrugte tid og ressourcer.

Der skal gældende følgende principper for prissætning af de ovenfor nævnte ydelser:

Drift og Overvågning, jf. pkt. 2.2.1

Omkostninger til Drift og Overvågning opgøres på baggrund af principper for Activity Based Cost.

De direkte omkostninger opsamles i Vattenfalls økonomiregistreringssystem på specifikke stedkoder for Drift og Overvågning og afregnes til kostpris med tillæg af 10%.

Allokering af omkostninger til Drift og Overvågning, der ikke direkte kan henføres til en eller flere bestemte vindmølleparker, sker på basis af den til enhver tid eksisterende

møllekapacitet. Der kan ændres ved dette princip, hvis der opstår en situation, hvor en eller flere mølleparker har et større træk på fællesfunktionen for Drift og Overvågning. Allokerede omkostninger afregnes til kostpris med tillæg af 10%

Service og Vedligeholdelse, jf. pkt. 2.2.2

Omkostninger til Service og Vedligeholdelse baserer sig på de til enhver tid gældende time- og materialebaserede satser, og forbrug registreres i Vattenfalls økonomiregistreringssystemet på de for Mølleparken relevante stedkoder.

De materialebaserede stykpriser er baseret på indkøbspriser for materialet plus et tillæg for håndtering/lagring, mens de gældende timesatser afspejler en rimelig markedsværdi for de pågældende ydelser.

Support, jf. pkt. 2.2.3

Omkostninger til support baserer sig på de til enhver tid gældende time- og materialebaserede satser, og forbrug registreres i Vattenfalls økonomiregistreringssystemet på de for Mølleparken relevante stedkoder.

Betaling erlægges månedsvis, senest 5 dage efter modtagelse af faktura. Vattenfall er berettiget til at foranledige betaling af fakturaer gennem regulering af mellemregning mellem VV AS og Selskabet.

Omkostninger bliver reguleret én gang årligt med virkning fra efterfølgende budgetår.

3. ADMINISTRATION OG SALG

3.1 Generel beskrivelse af ydelse

Administrationen af Selskabet bliver forestået af VV AS, dog har VV AS efter forudgående aftale med Selskabet ret til at lade administrationsansvaret, herunder konkrete administrative opgaver overgå til andre selskaber i Vattenfall-koncernen eller til tredjemand udenfor Vattenfall koncernen.

VV AS er forpligtet til at levere alle de oplysninger, der er nødvendige for at Selskabet får et retvisende billede af driften med henblik på udbetaling af udbytte.

VV AS er berettiget til at træffe alle foranstaltninger vedrørende administrationen af Parken.

I pkt. 3.2 er beskrevet de ydelser, som skal leveres til Selskabet. I det omfang der måtte være behov for levering af yderligere ydelser, skal VV AS sørge for dette. I så fald skal Selskabet erlægge betaling for sådanne yderligere ydelser, som ikke fremgår af nedenstående.

3.2 Beskrivelse af de specifikke administrative ydelser

3.2.1 Regnskab og bogføring (Accounting)

- Afdelingen vil forestå behandlingen af ind- og udgående fakturaer herunder fakturakontrol.
- Drift og opstart af regnskabs- og bogføringssystemer (ERP-system)
- Bogføring
- Udarbejdelse af årsrapport
- Kontakt til selskabets revisor
- Indberetning til relevante myndigheder

3.2.2 HR / Personale

- VV AS sikrer at alle medarbejdere der er involveret i Selskabet har de fornødne kvalifikationer til at forestå de normale drifts- og administrative opgaver i forbindelse med parken

3.2.3 Miljø og kvalitetssikring

- Kvalitets-, sundheds-, sikkerheds- og miljøledelse og kontrol er omfattet af aftalen.

3.2.4 Controlling

- Medvirke ved budgetudarbejdelse
- Budgetkontrol

3.2.5 Ledelse

- VV AS forestår såvel den overordnede ledelse samt den daglige driftsledelse af Selskabet

3.2.6 Kommunikation/Public affairs

- Medvirke ved udarbejdelse af årsrapport
- Udarbejdelse af informationsannoncer, brochuremateriale
- Vedligeholde udstillingen
- Forestå og vedligeholde hjemmesiden
- Udsendelse af informationsmateriale til aktionærkredsen
- Forestå besøgstjeneste
- VV AS vil forestå al myndighedskontakt på såvel lokalt-, regionalt- og landsdækkende niveau.

- VV AS vil repræsentere Selskabet i brancheorganisationerne Vindmølleindustrien og Dansk Vindmølleforening

3.2.7 Markedsovervågning

- VV AS vil forestå markedsovervågningen, der skal sikre at Selskabet opnår de bedste priser på levering af hovedkomponenter- og reservedele,

3.2.8 Salg af el

- Vattenfall A/S forestår salg af elproduktionen fra Selskabet. Al salg vil indtil videre foregå via handelspladsen Nord Pool.

3.2.9 Balanceansvar:

- Vattenfall A/S forestår balanceansvaret for Selskabet.

3.2.10 Driftoptimering og komponenter

- Overvågning af markedet for nye hoved- og delkomponenter for at sikre muligheden for at driftsoptimere Parken
- Bistand med faglig sparring ved konkrete driftsopgaver, der kræver et dybere analysearbejde

3.3 Pris

Som udgangspunkt for afregning af ydelser mellem Vattenfall og Selskabet er anvendt principperne i Transfer Pricing-modeller, hvilket vil sige afregning til markedspriser efter "arms-længde-princippet".

I det omfang der er leveret eksterne serviceydelser og/eller materialer direkte af tredjemand, faktureres sådanne ydelser direkte videre til Selskabet til Vattenfalls indkøbspris uden tillæg udover betaling for i forbindelse med håndteringen af sådanne aftaler og ordrer af Vattenfall forbrugte tid og ressourcer.

For ydelserne omfattet af pkt. 3.2.1 til 3.2.8 og 3.2.10 ovenfor:

Omkostninger til administrative ydelser er baseret på ressourcetræk hos de pågældende afdelinger. Ressourcetrækket opgøres på basis af timeregnskaber eller kvalificerede skøn over relativt tidsforbrug for specifikke ydelser. Som udgangspunkt for timepriserne anvendes Vattenfalls omkostningsforbrug til tilvejebringelse af disse ydelser, registreret via stedkode regnskaber.

Der kan ændres ved ovennævnte fordeling løbende efter skøn og/eller registreret forbrug.

For balanceydelser omfattet af pkt. 3.2.9 ovenfor:

Balanceydelse afregnes for hver måned til Vattenfall A/S. Levering sker efter principperne i den som Appendix A vedhæftede aftale om fysisk leverance inkl. balancekraft på Jylland/Fyn for 2009 af 20. februar 2009.

I det omfang det måtte være rimeligt, skal Vattenfall være berettiget på andet sagligt grundlag af fastsætte de månedlige balanceomkostninger, herunder såfremt det findes hensigtsmæssigt ved reference til balanceringsomkostninger hos andre udbydere af balanceydelse eller på anden vis.

Betaling for Administration, drift og vedligehold sker via et kvartårligt honorar til Vattenfall A/S, der faktureres umiddelbart efter forløbet af hvert kvartal og forfalder 5 dage fra fakturadato. Vattenfall A/S er berettiget til at foranledige betaling af fakturaer gennem regulering af mellemregning mellem Vattenfall A/S og Selskabet.

4. ØVRIGE FORHOLD

4.1 Genforhandling af pris

Såfremt det måtte vise sig, at de i denne Aftale fastsatte priser afviger væsentligt fra markedsprisen for de leverede ydelser, skal Parterne forhandle om en ændring af prisen, således at denne afspejler markedspris.

Kan Parterne ikke nå til enighed om en pris skal hver af Parterne være berettiget til at anmode Foreningen af Statsautoriseret Revisor om at udpege en upartisk og uafhængig revisor til at vurdere priserne og fastlægge priser, som svarer til markedspriser. Parterne skal dele omkostningerne til en sådan revisor.

4.2 Force Majeure

I tilfælde af Force Majeure skal en Parts forpligtelser blive udskudt i det omfang Parten er forhindret i at opfylde sine forpligtelser på grund af Force Majeure begivenheden. I tilfælde af Force Majeure, skal den Part, som er berørt heraf uden ophold underrette den anden Part herom og om den forventede forsinkelse som følge heraf.

5. VOLDGIFT OG LOVVALG

5.1 Lovvalg

Denne Aftale er i enhver henseende underlagt dansk ret.

5.2 Voldgift

Enhver tvist, som måtte opstå i forbindelse med denne Aftale, herunder tvister vedrørende Aftalens eksistens eller gyldighed, skal afgøres ved voldgift ved Voldgiftsinstituttet efter de af Voldgiftsinstituttet vedtagne regler herom, som er gældende ved voldgiftssagens anlæg

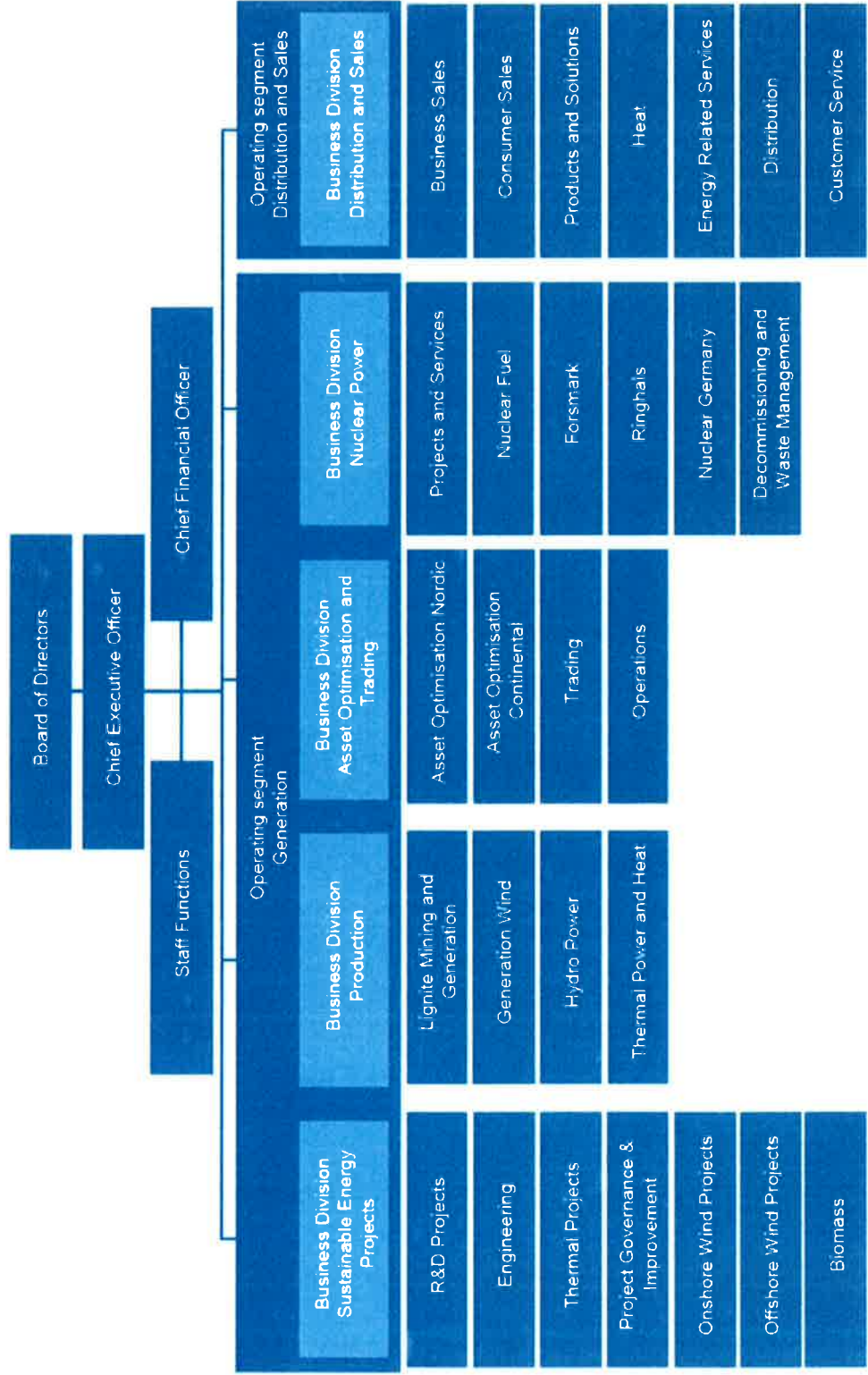
For Vattenfall Vindkraft Bajlum P/S:

For Vattenfall Vindkraft A/S:

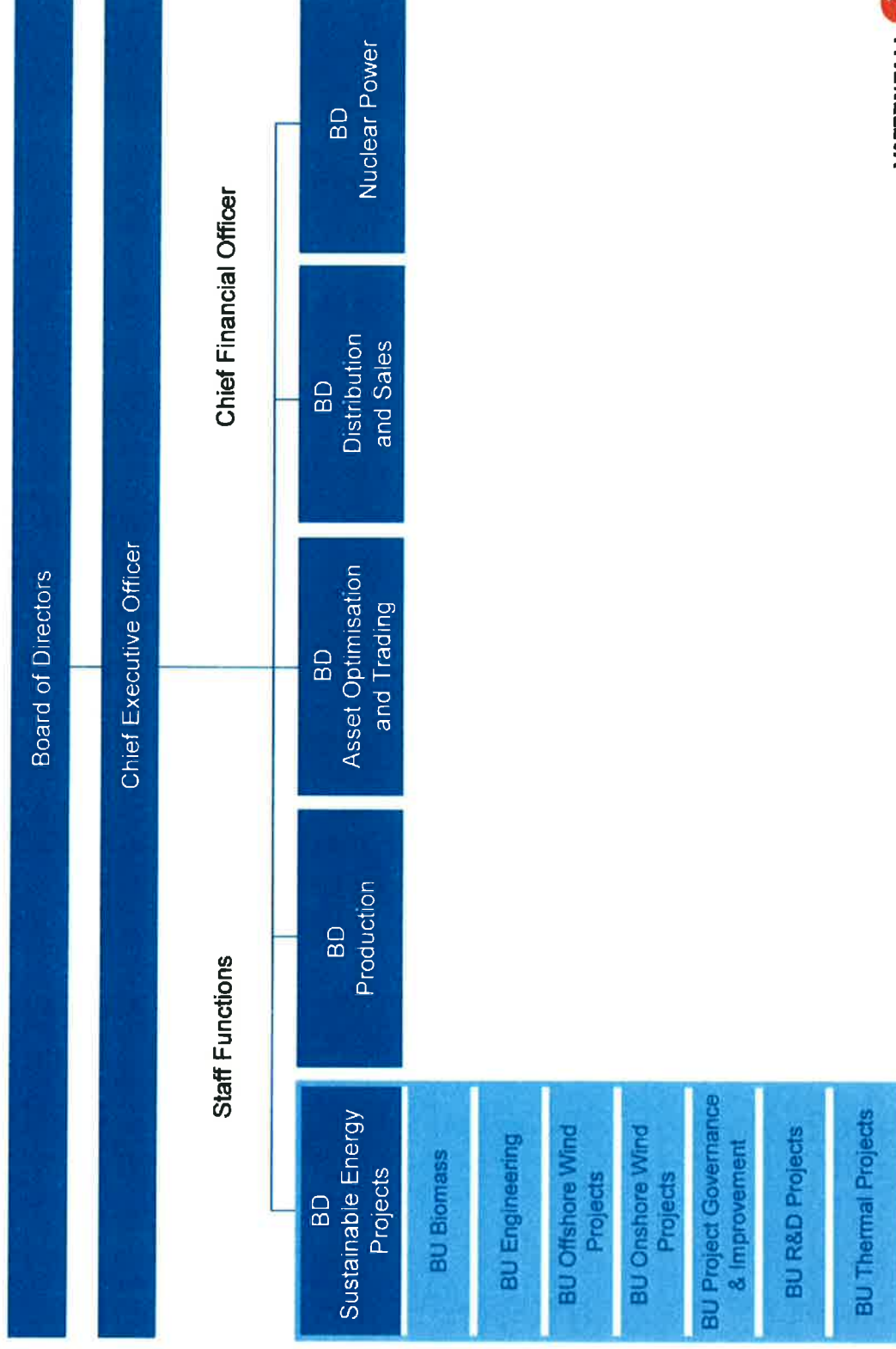
Bilag 4 Organisationsdiagrammer

Marts 2013

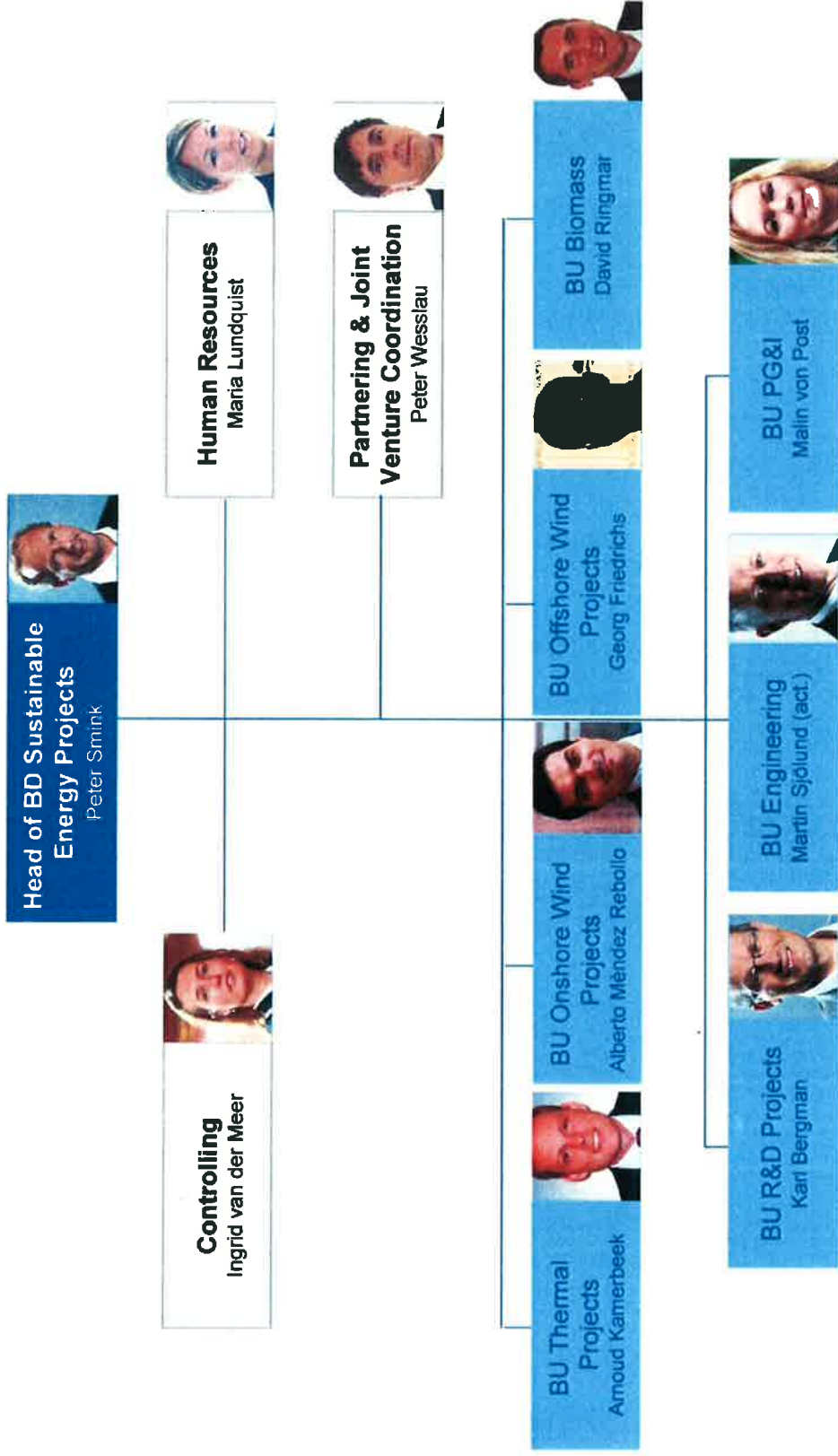
Vattenfalls overordnede struktur 1. januar 2013



BD Sustainable Energy Projects (SEP) Overordnet struktur



BD Sustainable Energy Projects - Organisation



Vattenfall Vindkraft Bajlum P/S

under stiftelse

Viumvej 18 A, 7870 Roslev

Åbningsbalance pr. 1. september 2013

UDKAST

Godkendt på selskabets stiftende generalforsamling
den []

.....
dirigent

Indholdsfortegnelse

Oplysninger om selskabet	1
Ledelsespåtegning	2
Den uafhængige revisors erklæring	3
Ledelsesberetning	4
Åbningsbalance	5
Egenkapitalopgørelse	6
Noter	7

UDKAST

Oplysninger om selskabet

Vattenfall Vindkraft Bajlum P/S under stiftelse
Viumvej 18 A
7870 Roslev

Bestyrelse

Bent Johansen, formand
Erik Slot
Kim Olsen

Direktion

Per Bergkvist

Aktionærer med mere end 5% af aktiekapitalen eller 5% af stemmerne

Vattenfall Vindkraft A/S, Exnersgade 2, 6700 Esbjerg

Revision

Ernst & Young, Godkendt Revisionspartnerselskab
Gyngemose Parkvej 50, 2860 Søborg

UDKAST

Ledelsespåtegning

Åbningsbalancen er aflagt i henhold til årsregnskabsloven.

Vi anser den valgte regnskabspraksis for hensigtsmæssig og de udøvede regnskabsmæssige skøn for forsvarlige, ligesom åbningsbalancen efter vores opfattelse indeholder de oplysninger, der er relevante for at bedømme selskabets økonomiske forhold i forbindelse med stiftelsen.

Det er vores opfattelse, at åbningsbalancen giver et retvisende billede af selskabets aktiver og passiver og den finansielle stilling pr. 1. september 2013, og at åbningsbalancen i al væsentlighed er udarbejdet i overensstemmelse med årsregnskabslovens indregnings- og målekriterier.

Ledelsesberetningen giver efter vores opfattelse et retvisende billede af selskabets finansielle stilling samt en beskrivelse af de væsentligste forhold i forbindelse med stiftelsen.

Åbningsbalancen indstilles til den stiftende generalforsamlings godkendelse.

Esbjerg, den []

Direktionen:

.....
Per Bergkvist

Bestyrelsen:

.....
Bent Johansen
formand

.....
Erik Slot

.....
Kim Olsen

Den uafhængige revisors erklæring

Til aktionærene i Vattenfall Vindkraft Bajlum P/S under stiftelse

Vi har revideret åbningsbalancen for Vattenfall Vindkraft Bajlum P/S under stiftelse omfattende anvendt regnskabspraksis, åbningsbalance og noter. Åbningsbalancen udarbejdes efter årsregnskabsloven.

Ledelsens ansvar for åbningsbalancen

Ledelsen har ansvaret for at udarbejde og aflægge en åbningsbalance, der giver et retvisende billede i overensstemmelse med årsregnskabsloven. Dette ansvar omfatter udformning, implementering og opretholdelse af interne kontroller, der er relevante for udarbejdelsen og aflæggelsen af en åbningsbalance, der giver et retvisende billede uden væsentlig fejlinformation, uanset om fejlinformationen skyldes besvigelser eller fejl, samt valg og anvendelse af en hensigtsmæssig regnskabspraksis og udøvelse af regnskabsmæssige skøn, som er rimelige efter omstændighederne.

Revisors ansvar for den udførte revision

Vores ansvar er at udtrykke en konklusion om åbningsbalancen på grundlag af vores revision. Vi har udført vores revision i overensstemmelse med internationale revisionsstandarder. Disse standarder kræver, at vi lever op til etiske krav samt planlægger og udfører revisionen med henblik på at opnå høj grad af sikkerhed for, at åbningsbalancen ikke indeholder væsentlig fejlinformation.

En revision omfatter handlinger for at opnå revisionsbevis for de beløb og oplysninger, der er anført i åbningsbalancen. De valgte handlinger afhænger af revisors vurdering, herunder vurderingen af risikoen for væsentlig fejlinformation i åbningsbalancen, uanset om fejlinformationen skyldes besvigelser eller fejl. Ved risikovurderingen overvejer revisor interne kontroller, der er relevante for virksomhedens udarbejdelse og aflæggelse af en åbningsbalance, der giver et retvisende billede, med henblik på at udforme revisionshandling, der er passende efter omstændighederne, men ikke med det formål at udtrykke en konklusion om effektiviteten af virksomhedens interne kontrol. En revision omfatter endvidere stillingtagen til, om den af ledelsen anvendte regnskabspraksis er passende, om de af ledelsen udøvede regnskabsmæssige skøn er rimelige, samt en vurdering af den samlede præsentation af åbningsbalancen.

Det er vores opfattelse, at det opnåede revisionsbevis er tilstrækkeligt og egnet som grundlag for vores konklusion.

Konklusion

Det er vores opfattelse, at åbningsbalancen giver et retvisende billede af selskabets aktiver, passiver og finansielle stilling pr. 1. september 2013 i overensstemmelse med årsregnskabsloven.

København, den []

Ernst & Young
Godkendt Revisionspartnerselskab

Holger Simonsen
statsautoriseret revisor

Karsten Bøgel
statsautoriseret revisor

Ledelsesberetning

Præsentation af virksomheden

Selskabet stiftes med henblik på erhvervelse og drift af vindmølleparken "Bajlum" i Skive Kommune. Vindmølleparken forventes idriftsat primo oktober 2013 og består af i alt 5 møller etableret og drevet af Vattenfall Vindkraft A/S.

Åbningsbalancen er udarbejdet i henhold til budgetterede anskaffelsessummer.

For en mere detaljeret beskrivelse af selskabet henvises der til prospektet udarbejdet i forbindelse med udbud af aktier i vindmølleparkselskabet til naboer.

Usikkerhed ved indregning og måling

Da etableringsomkostninger i forbindelse med anlæg af vindmølleparken endnu ikke er afholdt er usikkerhed minimeret ved brug af fastprisaftaler med underleverandører. Der eksisterer dog på budgettidspunktet en naturlig usikkerhed om de endelige opførelsesomkostninger.

UDKAST

Åbningsbalance

pr. 1. september 2013

	Note	t.kr.
Aktiver		
Anlægsaktiver		
Produktionsanlæg		143.310
Forudbetaling til lodsejere		<u>7.151</u>
Materielle anlægsaktiver	2	<u>150.461</u>
Anlægsaktiver i alt		<u>150.461</u>
Aktiver i alt		<u>150.461</u>
Passiver		
Egenkapital		
Aktiekapital	3	37.488
Overkurs		<u>112.464</u>
Egenkapital i alt		<u>149.952</u>
Hensatte forpligtelser		
Nedrivningsforpligtelse		<u>509</u>
Hensatte forpligtelser i alt		<u>509</u>
Passiver i alt		<u>150.461</u>
Nærtstående parter	4	

Egenkapitaloppgørelse

(t.kr.)	Aktiekapital	Overkurs	I alt
Selskabsstiftelse	<u>37.488</u>	<u>112.464</u>	<u>149.952</u>
Egenkapital pr. 1. september 2013	<u>37.488</u>	<u>112.464</u>	<u>149.952</u>

UDKAST

Noter

Note 1. Anvendt regnskabspraksis

Åbningsbalancen for Vattenfall Vindkraft Bajlum P/S under stiftelse er aflagt i overensstemmelse med årsregnskabsloven.

Generelt om indregning og måling

Aktiver indregnes i balancen, når det er sandsynligt, at fremtidige økonomiske fordele vil tilflyde selskabet, og aktivets værdi kan måles pålideligt.

Forpligtelser indregnes i balancen, når selskabet som følge af en tidligere begivenhed har en retlig eller faktisk forpligtelse, og det er sandsynligt, at fremtidige økonomiske fordele vil fragå selskabet, og forpligtelsens værdi kan måles pålideligt.

Ved første indregning måles aktiver og forpligtelser til kostpris. Måling efter første indregning sker som beskrevet for hver enkelt regskabspost nedenfor.

Ved indregning og måling tages hensyn til forudsigelige risici og tab, der fremkommer, inden årsrapporten aflægges, og som be- eller afkræfter forhold, som eksisterede på balancedagen.

Materielle anlægsaktiver

Materielle anlægsaktiver omfatter produktionsanlæg. Materielle anlægsaktiver måles til selskabets kostpris med fradrag af akkumulerede af- og nedskrivninger.

De materielle anlægsaktiver afskrives lineært over de enkelte aktivers forventede brugstid, baseret på følgende vurdering af brugstiderne:

	Brugstid
Produktionsanlæg (vindmøller)	10-20 år

Efterfølgende omkostninger, f.eks. ved udskiftning af bestanddele af et materielt aktiv, indregnes i den regnskabsmæssige værdi af det pågældende aktiv, når det er sandsynligt, at afholdelsen vil medføre fremtidige økonomiske fordele for selskabet.

Der foretages nedskrivningstest på materielle anlægsaktiver, såfremt der er indikationer for værdifald. Nedskrivningstesten foretages for hvert enkelt aktiv henholdsvis gruppe af aktiver. Aktiverne nedskrives til det højeste af aktivets eller aktivgruppens kapitalværdi og nettosalgspris (genindvindingsværdi), såfremt denne er lavere end den regnskabsmæssige værdi.

Egenkapital

Udbytte, som foreslås udbetalt for regnskabsåret, præsenteres som en særskilt post under egenkapitalen.

Noter

Note 1. Anvendt regnskabspraksis - fortsat

Hensatte forpligtelser

Hensatte forpligtelser omfatter forventede fremtidige omkostninger til oprydning og nedtagning af vindmølleanlæg.

Hensatte forpligtelser indregnes, når virksomheden på balancedagen har en retlig eller faktisk forpligtelse, og det er sandsynligt, at indfrielse vil medføre et forbrug af virksomhedens økonomiske ressourcer.

Hensatte forpligtelser, som forventes indfriet senere end et år fra balancedagen, måles til nutidsværdien af de forventede betalinger. Andre hensatte forpligtelser måles til nettorealiseringsværdi.

Værdien af hensatte forpligtelser til nedtagning mv. indregnes ligeledes under materielle anlægsaktiver og afskrives sammen med de relevante aktiver. Den tidsmæssige forøgelse af nutidsværdien af forpligtelsen indregnes i resultatopgørelsen under finansielle omkostninger.

Andre gældsforpligtelser

Andre gældsforpligtelser måles til amortiseret kostpris, som i al væsentlighed svarer til dagsværdien.

Noter

Note 2. Materielle anlægsaktiver

(t.kr.)	Produktions- anlæg	Forudbetaling til lodsejere	I alt
Kostpris			
Tilgang ved stiftelse	<u>143.310</u>	<u>7.151</u>	<u>150.461</u>
Kostpris pr. 1/9 2013	<u>143.310</u>	<u>7.151</u>	<u>150.461</u>
Af- og nedskrivninger			
Tilgang ved stiftelse	<u>0</u>	<u>0</u>	<u>0</u>
Af- og nedskrivninger pr. 1/9 2013	<u>0</u>	<u>0</u>	<u>0</u>
Regnskabsmæssig værdi pr. 1/9 2013	<u>143.310</u>	<u>7.151</u>	<u>150.461</u>

Note 3. Aktiekapital

Aktiekapitalen udgøres af 45.440 aktier i multipla á nom. kr. 825	t.kr.
	<u>37.488</u>
	<u>37.488</u>

Note 4. Nærtstående parter

Selskabets nærtstående parter udgøres af moderselskabet Vattenfall Vindkraft A/S samt dette selskabs direktion og bestyrelse.

UDKAST

Bajlum - bilag 6

Start of period	01-jan-13	01-jan-14	01-jan-15	01-jan-16	01-jan-17	01-jan-18	01-jan-19	01-jan-20	01-jan-21	01-jan-22	01-jan-23
End of period	31-dec-13	31-dec-14	31-dec-15	31-dec-16	31-dec-17	31-dec-18	31-dec-19	31-dec-20	31-dec-21	31-dec-22	31-dec-23

Budget for 2013 - 2033

Resultatoplyselse	2013	2014	2015	2016	2017	2018	2019	2020	2021	2022	2023
Energiomsætning	169	13.435	17.045	16.726	17.976	17.750	19.964	19.868	17.919	19.474	21.065
Balanceudløst	10	795	1.046	1.046	1.046	1.046	1.046	1.046	1.048	1.046	1.046
Fuldtimer - tilæg	114	8.643	11.372	11.372	11.372	11.372	11.372	11.372	5.512	-	-
Omsætning	293	22.872	29.463	29.145	30.394	30.168	31.382	32.306	24.477	20.520	22.111
Indirekte driftsomkostninger	(315)	(1.285)	(1.311)	(1.337)	(1.384)	(1.391)	(1.419)	(1.447)	(1.476)	(1.508)	(1.536)
Overvågning, driftsstyring, miljø, administration mv											
Direkte driftsomkostninger	(14)	(55)	(56)	(57)	(59)	(60)	(61)	(62)	(63)	(65)	(66)
Elektricitet											
Løsejerteje											
Servicekontrakt, drift og vedligeholdelse		(982)	(982)	(982)	(982)	(982)	(980)	(2.960)	(2.960)	(2.960)	(2.960)
Bygningsomkostninger, ejendomsskatter, rengøring mv	(6)	(26)	(27)	(27)	(28)	(28)	(28)	(30)	(30)	(31)	(31)
Forsikringer											
Revisionshonorar	(60)	(61)	(62)	(64)	(65)	(66)	(66)	(66)	(70)	(72)	(73)
IT, telekommunikation	(6)	(25)	(26)	(26)	(27)	(27)	(28)	(28)	(28)	(30)	(30)
Personaleomkostninger	(14)	(59)	(60)	(61)	(62)	(64)	(65)	(66)	(66)	(68)	(70)
Fremmedes arbejde											
Oprydning											
Balanceomkostninger	(7)	(653)	(728)	(728)	(728)	(728)	(728)	(728)	(728)	(728)	(728)
Omkostninger	(422)	(3.097)	(3.262)	(3.293)	(3.324)	(3.356)	(3.357)	(3.391)	(3.425)	(3.459)	(3.495)
EBITDA	(129)	19.815	26.201	25.852	27.070	26.812	26.025	26.915	19.052	15.061	16.616
Afskrivninger	(2.416)	(6.673)	(9.673)	(9.673)	(9.673)	(9.673)	(9.673)	(9.673)	(9.673)	(9.673)	(9.596)
EBIT	(2.547)	10.143	16.529	16.179	17.397	17.139	16.353	17.243	9.379	5.388	6.018
Renter	(6)	(26)	(21)	(23)	(23)	(24)	(26)	(26)	(27)	(28)	(28)
EBT	(2.552)	10.123	16.508	16.156	17.374	17.115	16.328	17.217	9.352	5.360	7.989
Skat											
Nettoreultat	(2.552)	10.123	16.508	16.156	17.374	17.115	16.328	17.217	9.352	5.360	7.989

Bajlum - bilag 6

Start af periode 01-jan-24 01-jan-25 01-jan-26 01-jan-27 01-jan-28 01-jan-29 01-jan-30 01-jan-31 01-jan-32 01-jan-33
 End af periode 31-dec-24 31-dec-25 31-dec-26 31-dec-27 31-dec-28 31-dec-29 31-dec-30 31-dec-31 31-dec-32 31-dec-33

Budget for 2013 - 2033

Resultatopgørelse	DOK100									
	2024	2025	2026	2027	2028	2029	2030	2031	2032	2033
Energiselskab	17.987	19.554	21.632	23.033	24.875	26.446	27.810	29.425	32.633	22.245
Balancindløb	1.046	1.046	1.046	1.046	1.046	1.046	1.046	1.046	1.046	698
Fudstimer - bilag	-	-	-	-	-	-	-	-	-	-
Omsætning	19.013	20.600	22.678	24.079	25.722	27.492	28.857	30.471	33.679	22.943
Indirekte driftsomkostninger	(1.567)	(1.588)	(1.630)	(1.663)	(1.698)	(1.730)	(1.764)	(1.800)	(1.836)	(1.404)
Overvågning, driftsstyring, miljø, administration mv.	(67)	(68)	(70)	(71)	(73)	(74)	(76)	(77)	(78)	(80)
Direkte driftsomkostninger	(3.760)	(3.780)	(3.760)	(3.780)	(4.320)	(3.282)	(3.282)	(3.282)	(3.282)	(2.486)
Elektricitet	(32)	(33)	(33)	(34)	(35)	(35)	(38)	(37)	(38)	(28)
Lodsejerleje	(75)	(76)	(78)	(78)	(81)	(82)	(84)	(86)	(87)	(88)
Servicekontrakt, drift og vedligeholdelse	(31)	(31)	(32)	(33)	(33)	(34)	(35)	(35)	(36)	(27)
Bygningsomkostninger, ejendomsskatter, rengøring mv.	(72)	(73)	(75)	(76)	(78)	(79)	(81)	(82)	(84)	(84)
Forsikringer	-	-	-	-	-	-	-	-	-	-
Revisionshonorar	-	-	-	-	-	-	-	-	-	-
IT, telekommunikation	-	-	-	-	-	-	-	-	-	-
Personaleomkostninger	-	-	-	-	-	-	-	-	-	-
Fremmedes arbejde	-	-	-	-	-	-	-	-	-	-
Opfyldning	-	-	-	-	-	-	-	-	-	-
Balancemkostninger	(728)	(728)	(728)	(728)	(728)	(728)	(728)	(728)	(728)	(485)
Omkostninger	(6.331)	(6.380)	(6.405)	(6.444)	(7.043)	(6.055)	(6.055)	(6.137)	(6.179)	(4.838)
EBITDA	12.682	14.233	16.273	17.636	18.679	21.436	22.761	24.334	27.500	18.315
Afskrivninger	(5.373)	(5.373)	(5.373)	(5.373)	(5.373)	(5.373)	(5.373)	(5.373)	(5.373)	(4.030)
EBIT	7.309	8.860	10.899	12.262	13.305	16.064	17.388	18.961	22.126	14.286
Renter	(30)	(32)	(33)	(34)	(36)	(37)	(38)	(40)	(42)	(42)
EBT	7.279	8.827	10.866	12.228	13.269	16.027	17.350	18.921	22.084	14.243
Skat	-	-	-	-	-	-	-	-	-	-
Nettoreultat	7.279	8.827	10.866	12.228	13.269	16.027	17.350	18.921	22.084	14.243