

1. Juli 2011

PROSPEKT

VEDRØRENDE

VATTENFALL VINDKRAFT EJSING A/S

Aktierne omfattet af nærværende udbud søges ikke optaget til handel eller officiel notering på et marked. Potentielle investorer, selskaber og rådgivere skal være opmærksomme på, at investering i unoterede papirer ikke kan sammenlignes med det eksisterende børsmarked. Investeringer i selskaber, hvis aktier ikke er optaget til handel kan være mere risikobetonede end investeringer i børsnoterede selskaber, idet selskaberne ofte er mindre og dermed mere følsomme overfor ydre og indre påvirkninger. Ligeledes kan likviditeten og dermed omsætteligheden i unoterede aktier være væsentligt mere begrænset end ved investeringer i børsnoterede aktier.

DEFINITIONER

Der er anvendt en række udtryk og definitioner i Prospektet med følgende betydning, som nærmere beskrevet nedenfor i Prospektet:

Aktiekøb henviser til Investorerne's køb af Aktier i henhold til bestemmelserne i Prospektet.

Aktier betyder aktier i Selskabet.

Bilag betyder bilag 1- 8, som er vedlagt dette prospekt.

Investor betyder en Nabo, som køber Aktier i Selskabet i henhold til bestemmelserne herom i Prospektet.

Fortrinsnaboer betyder enhver person over 18 år, som ifølge folkeregisteret har fast bopæl i en afstand af højst 4,5 kilometer fra opstillingsstedet.

Ydernaboer betyder enhver person over 18 år, som ifølge folkeregisteret har fast bopæl i Holstebro Kommune.

Nabo betyder Fortrinsnaboer og Ydernaboer i fællesskab.

Parken betyder den af Vattenfall i september 2011 opførte vindmøllepark ved Ejsing, som nærmere beskrevet i Prospektets pkt. 1.3 og 6.2.

Prospektet betyder dette prospekt med Bilag.

Selskabet betyder Vattenfall Vindkraft Ejsing A/S under stiftelse, der får adresse på Exnersgade 2, 6700 Esbjerg.

Udbuddet betyder udbuddet af Aktier til Naboerne, som nærmere beskrevet i Prospektet.

Vattenfall betyder Vattenfall Vindkraft A/S, CVR-nr. 31 59 75 44, Exnersgade 2, 6700 Esbjerg.

Vedtægter betyder vedtægterne for Selskabet, som vedlagt nærværende Prospekt som bilag 1.

INTRODUKTION

Prospektet er udarbejdet i overensstemmelse med bekendtgørelse nr. 222 af 10. marts 2010 om prospekter for værdipapirer ved offentlige udbud mellem 100.000 euro og 2.500.000 euro af visse værdipapirer ("Prospektbekendtgørelsen"). Prospektet er udarbejdet i forbindelse med, at Vattenfall ønsker at give naboer til den i 2011 opførte vindmøllepark ved Ejsing ("Parken") mulighed for at investere i Parken gennem Vattenfall Vindkraft Ejsing A/S ("Selskabet").

Udbuddet gennemføres endvidere i henhold til lov nr. 1392 af 27. december 2008 om vedvarende energi med senere ændringer ("VE-loven").

Selskabet vil blive endeligt stiftet med en aktiekapital på DKK 28.637.000 ved Vattenfalls indskud af Parken i Selskabet (apportindskud), som afventer endelige opførelse af Parken og er betinget af gennemførelse af udbud af Aktier i Selskabet. Parken indskydes i Selskabet til kurs 300 svarende til en værdi af Parken på DKK 85.911.000.

Ved Udbuddet gives Naboerne mulighed for at købe Aktier fra Vattenfall for i alt DKK 17.185.455 svarende til aktier for nominelt DKK 5.728.485, hvilket udgør 20 % af den samlede aktiekapital i Selskabet på DKK 28.637.000 efter Vattenfalls apportindskud af Parken.

Aktierne udbydes i perioden 12. juli 2011 til 22. august 2011.

Udbuddet gennemføres i henhold til dansk lovgivning. Dette Prospekt er udarbejdet med henblik på at opfylde de standarder og betingelser, der er gældende i henhold til dansk lovgivning, herunder VE-loven, Prospektbekendtgørelsen og værdipapirhandelsloven.

DEFINITIONER.....	2
INTRODUKTION	3
1. RESUME	7
1.1 Indledning	7
1.2 Om Vattenfall Vindkraft Ejsing A/S.....	7
1.3 Om Parken	8
1.4 Risikofaktorer	10
1.5 Overordnet tidsplan for Udbuddet	11
1.6 Møder og information	11
2. RISIKOFAKTORER	11
2.1 Generelt.....	11
2.2 Anlægsomkostninger	12
2.3 Parkens faktiske elproduktion	12
2.4 Driftsstop eller manglende netadgang	13
2.5 Udviklingen i elpris	13
2.6 Mangler ved Parken	13
2.7 Omkostninger til reparation og vedligeholdelse.	13
2.8 Juridiske tvister	13
2.9 Manglende forsikring	14
2.10 Miljøansvar eller andre miljømæssige omkostninger.....	14
2.11 Ændringer i lovgivningen, herunder af betydning for tilskud, erstatning, elpriser mv.	14
2.12 Valutakursudsving.....	14
2.13 Salg af Aktierne i Selskabet.....	15
3. GENERELLE OPLYSNINGER	15
3.1 Vattenfall Vindkraft Ejsing A/S	15
3.2 Om Parken, herunder økonomi	18
3.3 Udbudsforløb og tidsplan.....	23
3.4 Kommunikation	24
3.5 Årsrapport	25
3.6 Fremadrettede udsagn.....	25
3.7 Præsentation af regnskaber og andre oplysninger.....	26
4. ANSVARLIGE OG RÅDGIVERE	26
4.1 Ansvarlig for Prospekt.....	26
4.2 Rådgivere	27
5. OPLYSNINGER OM UDSTEDER.....	30
5.1 Basisoplysninger	30
5.2 Selskabets aktier og kapitalforhold	30

5.3	<i>Vedtægter</i>	31
6.	UDSTEDERS VIRKSOMHED	34
6.1	<i>Ejerskab og drift af Parken</i>	34
6.2	<i>Tilladelser, godkendelse og aftaler vedrørende opførelse af Parken</i>	34
6.3	<i>Beskrivelse af Parken</i>	34
6.4	<i>Milepæle for Parken</i>	37
6.5	<i>Trendoplysninger</i>	37
7.	AFTALER MED VATTENFALL	38
7.1	<i>Administrations- og serviceaftale</i>	38
8.	ORGANISATIONSSTRUKTUR	42
8.1	<i>Koncernbeskrivelse og datterselskaber</i>	42
8.2	<i>Datterselskaber</i>	43
8.3	<i>Vattenfalls vindorganisation</i>	43
9.	AKTIVER	43
9.1	<i>Ejendomme, anlægsaktiver mv.</i>	43
10.	KAPITALRESSOURCER	43
10.1	<i>Udsteders kapitalressourcer</i>	43
10.2	<i>Vattenfall-koncernens kapitalressourcer</i>	44
11.	IMMATERIELLE RETTIGHEDER	45
11.1	<i>Projektet</i>	45
12.	ORGANISATION OG MEDARBEJDERE	45
12.1	<i>Selskabets organisationsstruktur</i>	45
12.2	<i>Vattenfall Vindkraft A/S' organisation</i>	45
13.	INTERESSEKONFLIKTER	46
14.	AFLØNNING OG HONORARER	46
15.	BESTYRELSEN	46
15.1	<i>Opgaver og kompetencer</i>	46
15.2	<i>Udløb af bestyrelsesmedlemmernes embedsperiode</i>	47
16.	VÆSENTLIGE KONTRAKTER	47
16.1	<i>Generelt</i>	47
16.2	<i>Leveranceaftale med Siemens Wind Power</i>	47
16.3	<i>Serviceaftale med Siemens Wind Power</i>	48
17.	ÅBNINGSBALANCE OG BUDGETTER	49
17.1	<i>Generelt</i>	49
17.2	<i>Påtegning og erklæring vedrørende budgetter som præsenteret i bilag 8</i>	50
17.3	<i>Forklaring af budgetter og poster, der indgår heri</i>	52

18. AKTIERNES RETTIGHEDER	53
18.1 <i>Generelt</i>	53
18.2 <i>Omsættelighedsbegrænsninger</i>	54
18.3 <i>Specifikke vilkår for udbuddet</i>	55
19. SKAT	55
19.1 <i>Indledning</i>	55
19.2 <i>Aktieavancebeskatning</i>	55
19.3 <i>Beskatning af udbytte</i>	56
19.4 <i>Beskatning som aktieindkomst</i>	56
19.5 <i>Pensionsmidler</i>	56
19.6 <i>Virksomhedsskatteordningen</i>	56
19.7 <i>Kapitalnedsættelse eller indløsning</i>	56
20. UDGIFTER VED UDBUDET	56

BILAG:

Bilag 1 Vedtægter for Vattenfall Vindkraft Ejsing A/S
Bilag 2 Beslutning om stiftelse af Vattenfall Vindkraft Ejsing A/S
Bilag 3 Erklæring om indskud af Ejsing vindmøllepark
Bilag 4 Administrations- og serviceaftale
Bilag 5 Oversigt over Vattenfall-koncernens organisation
Bilag 6 Oversigt over Vattenfalls vindorganisation
Bilag 7 Udkast til foreløbig åbningsbalance for Vattenfall Vindkraft Ejsing pr. 1. september 2011
Bilag 8 Detaljerede budgetter for perioden fra 1. oktober 2011 til 30. september 2031

1. RESUME

1.1 Indledning

Indledningsvis skal det oplyses:

- at resuméet bør læses som en indledning til Prospektet,
- at enhver beslutning om investering i værdipapirerne bør træffes på baggrund af Prospektet som helhed,
- at en sagsøgende investor inden sagen indledes, kan være forpligtet til at betale omkostningerne i forbindelse med en oversættelse af Prospektet, såfremt en sag vedrørende Prospektets indhold indbringes for en domstol,
- at de fysiske eller juridiske personer, der har udfærdiget resuméet (eller eventuelle oversættelser af dette) og har anmodet om godkendelse heraf, kun kan ifalde et civilretligt erstatningsansvar, såfremt resuméet (eller oversættelserne) er misvisende, ukorrekt eller uoverensstemmende, når det læses sammen med de andre dele af Prospektet.

1.2 Om Vattenfall Vindkraft Ejsing A/S

Vattenfall Vindkraft Ejsing A/S ("Selskabet") vil først blive stiftet, når de af Vattenfall Vindkraft A/S udpegede vurderingsmænd kan udarbejde en endelig vurderingsberetning for Parken, forventeligt i august/september 2011. Etableringen finder sted på initiativ af Vattenfall Vindkraft A/S ("Vattenfall"). Vattenfall vil efter stiftelsen stå som eneejer af Selskabet, indtil der umiddelbart derefter formelt gennemføres Aktiekøb i henhold til dette udbud.

Investorerne vil købe Aktier fra Vattenfall. Der indskydes således ikke kontante midler i Selskabet i forbindelse med Naboernes investering. Finansieringen af den løbende drift forventes at ske gennem indtægterne fra salg af el og, om nødvendigt, gennem lån mellem Selskabet og Vattenfall-koncernen eller bankforbindelser.

Aktiekapitalen i Selskabet vil blive samlet nominelt DKK 28.637.000 ved indskuddet af Parken i Selskabet til en værdi af DKK 85.911.000 til kurs 300. Vattenfall vil være aktionær i Selskabet efter Udbuddet med en ejerandel på mindst 80%,

Bestyrelsen i Selskabet kommer til at bestå af Stefan Svéd (bestyrelsesformand), Erik Slot samt Bent Johansen. Selskabets daglige ledelse vil blive forestået af direktør Bent Johansen. Bestyrelse og direktion forventes ikke udskiftet efter gennemførelse af Aktiekøb.

Selskabets foreslåede vedtægter ("Vedtægterne") er vedlagt som **bilag 1**. Beslutning om stiftelse af Selskabet er vedhæftet Prospektet som **bilag 2**. Erklæring om indskud af Parken ved apportindskud med udkast til foreløbig åbningsbalance er vedhæftet Prospektet som **bilag 3**.

Såfremt det måtte vise sig, at anlægsomkostningerne ved Parken pr. 1. september 2011 (som budgetteret i udkast til åbningsbalance) afviger fra DKK 85.911.000, vil Vattenfall regulere for forskelsbeløbet, således at Vattenfall indskyder forskelsbeløbet kontant i Selskabet, såfremt

de faktiske omkostninger er lavere end DKK 85.911.000, og således at Vattenfall får et tilgodehavende mod Selskabet på forskelsbeløbet, såfremt omkostningerne overstiger DKK 85.911.000. Derved sikres, at de indskudte værdier svarer til værdiansættelsen på DKK 85.911.000.

Medmindre særlige forhold gør sig gældende, vil der ikke blive indskudt yderligere aktiekapital i Selskabet. **Aktionærerne i Selskabet er ikke forpligtet til at indskyde yderligere beløb i Selskabet udover deres oprindelige indskud. Der er ikke personlig hæftelse for Selskabets gæld, og Aktionærerne hæfter således alene med deres oprindelige indskud.**

Selskabet kan og skal ikke have anden aktivitet end ejerskab og drift af Parken.

Der udbydes ved dette Udbud op til 4.291 stk. aktier á nominelt DKK 1.335 i Selskabet til kontant DKK 4.005 pr. aktie svarende til en samlet nominel værdi på op til DKK 5.728.485 og kontantværdi på op til DKK 17.185.455.

Fortrinsnaboer, der er personer over 18 år, som har fast bopæl inden for en afstand på højst 4,5 km fra en del af Parken, har fortrinsret til køb af Aktierne forud for Ydernaboer, der er personer over 18 år, som har fast bopæl mere end 4,5 km fra en del af Parken og den faste bopæl er beliggende i den kommune, hvori vindmøllen opstilles på tidspunktet for udbuddet. Afgiver Fortrinsnaboer bindende tilsagn om køb af Aktier, der mindst svarer til den udbudte aktiekapital, vil der ikke blive solgt Aktier til Ydernaboerne.

Efter stiftelsen af Selskabet og gennemførelse af Udbuddet vil Selskabets aktiekapital udgøre DKK 28.637.000. Udbuddet er ikke garanteret. **Udbuddet starter med første tegningsdag den 12. juli 2011, kl. 12.00 og afsluttes den 22. august 2011, kl. 12.00.**

Aktierne er ikke og vil ikke blive søgt optaget til handel eller officiel notering på et marked, og der vil gælde væsentlige begrænsninger i omsætteligheden af Aktierne.

1.3 Om Parken

1.3.1 Generelt

Holstebro Kommune vedtog i oktober 2010 lokalplan for et område til vindmøller syd for Ejsing (lokalplan nr. 1062).

Parken forventes nettilsluttet og idriftsat i september 2011 og består af 3 møller med en samlet effekt på 6,9 MW med en forventet årsproduktion på 21 GWh.

Det er Vattenfalls hensigt at drive Parken som en langtidsinvestering med en forventet levetid på 20 år fra idriftsættelsen i september 2011. Mulighederne for en eventuel levetidsforlængelse vil løbende blive undersøgt og vurderet. Budgetterne i dette Prospekt, jfr. pkt. 3.2.4 og pkt. 17 (bilag 8), tager udgangspunkt i en levetid for Parken på 20 år.

1.3.2 Indtægter

Indtægterne fra Parken udgøres som udgangspunkt alene af indtægter ved salg af elektricitet fra Parkens idriftsættelse. I budgettet i pkt. 3.2.4 fremgår de indtægter, som kan forventes på baggrund af forventninger til produktion og elektricitetspriser. Elektriciteten sælges prismæssigt på lige vilkår med anden af Vattenfall-koncernen produceret elektricitet ved salg på Nord Pool.

1.3.3 Omkostninger

Investeringen i Parken består hovedsageligt i en væsentlig anlægsinvestering, herunder omkostninger til projektudvikling, design, produktion, levering, installation og idriftsættelse. Disse omkostninger er blevet afholdt af Vattenfall, der indskyder Parken i Selskabet, såfremt der opnås tilstrækkeligt købstilsagn fra Naboerne i henhold til dette Udbud. Parken indskydes i Selskabet til en værdi på i alt DKK 85.911.000 beregnet på baggrund af de afholdte omkostninger og foretagne investeringer, og med den eventuelt af Vattenfall foretagne regulering i tilfælde af den opgjorte værdi af Parken pr. 1. september 2011 afviger fra DKK 85.911.000.

I forbindelse med selve elproduktionen vil der kunne være omkostninger ved ubalancer, samt strafbetalinger ved manglende nedreguleringer. Derudover vil der være løbende omkostninger til administration, salg, drift, vedligehold, reparationer og udskiftninger, samt projekter vedrørende fornyelse, levetidsforlængelse eller repowering. En række ydelser vil blive leveret af Vattenfall eller andre selskaber i Vattenfall-koncernen.

Der vil være omkostninger forbundet med nedrivning og bortfjernelse af Parken, samt oprydning af det areal, hvor Parken har været beliggende.

1.3.4 Budgetter

1.3.4.1 Anlægsinvesteringen og Selskabets anskaffelsessum

Vattenfalls anlægsinvestering i Parken består af hovedposterne projektudvikling, projektadministration (design, adm., byggepladsledelse), mølleleverance, anlægsarbejder (fundamenter, veje og pladser, erstatning for afgrødetab), el-anlæg (nettilslutning, internt el-net, kommunikationsudstyr), udgifter til lodsejere for 30 års lejemål og byggerenter, hvilket er beregnet til en forventet værdi på samlet DKK 85.281.000 pr. 1. september 2011.

Hertil kommer forventede omkostninger til udarbejdelse af udbudsmateriale, rådgivning i forbindelse med udbuddet, samt gennemførelse af aktiesalg, hvilket beløber sig til DKK 630.000 svarende til en samlet foreløbig opgjort anskaffelsessum for Selskabet, inkl. byggerenter og omkostninger til udbud og salg, på DKK 85.911.000.

Såfremt det måtte vise sig, at anlægsomkostningerne ved Parken pr. 1. september 2011 (som budgetteret i udkast til åbningsbalance) afviger fra DKK 85.911.000, vil Vattenfall regulere for forskelsbeløbet, således at Vattenfall indskyder forskelsbeløbet kontant i Selskabet, såfremt de faktiske omkostninger er lavere end DKK 85.911.000, og således at Vattenfall får et tilgodehavende mod Selskabet på forskelsbeløbet, såfremt omkostningerne overstiger DKK 85.911.000.

1.3.4.2 Budget for løbende drift

Nedenfor er vist det overordnede budget for den løbende drift:

Overordnet budget						Snit 2012-16	Snit 2017-31
DKK'000	2011 (fra 1/10)	2012	2013	2014	2015		
Omsætning	3.154	13.302	13.960	13.269	14.284	13.852	13.704
Omkostninger	(463)	(1.657)	(1.744)	(1.933)	(1.965)	(1.860)	(2.250)
Afskrivninger	(1.382)	(5.526)	(5.526)	(5.526)	(5.526)	(5.526)	(4.614)
Skat	(327)	(1.530)	(1.672)	(1.452)	(1.698)	(1.617)	(1.710)
Nettoresultat	982	4.589	5.017	4.357	5.094	4.850	5.130

Der henvises i øvrigt til de mere detaljerede budgetter i pkt. 3.2.4 og 17 (bilag 8) nedenfor.

1.4 Risikofaktorer

1.4.1 Likviditet og omsættelighed

Likviditeten i et selskabs aktier er af væsentlig betydning for prissætningen af disse samt for aktionærernes mulighed for at købe og sælge aktier. Som udgangspunkt er Aktierne ikke frit omsættelige, idet de øvrige aktionærer i Selskabet har forkøbsret, såfremt en aktionær ønsker at sælge sine Aktier. Dette har væsentlig betydning for investeringshorisonten for den enkelte Investor, og investering i Selskabet bør ses som langtidsinvestering på lige fod med Vattenfalls investeringshorisont på i hvert fald 20 år.

Der kan ikke gives sikkerhed for, at en Investor til enhver tid kan købe eller sælge Aktier i Selskabet til en pris, der svarer til den reelle eller den bogførte værdi.

1.4.2 Kommercielle risici

Enhver investering i aktier i selskaber, herunder unoterede og børsnoterede selskaber, indebærer risici. Dette gælder også investering i Selskabet. Risikofaktorerne i forbindelse med en investering i Selskabet knytter sig bl.a. til:

- Parkens faktiske elproduktion, herunder møllernes driftstilgængelighed og vindforhold, samt gældende støjbegrænsningskrav.
- Driftsstop eller manglende netadgang.
- Udviklingen i elprisen gennem Parkens levetid.
- Mangler ved eller skader på Parken.
- Omkostninger til reparation og vedligeholdelse.
- Juridiske tvister i forhold til interessenter, herunder lodsejere, naboer, myndigheder eller andre.
- Miljøansvar eller andre miljømæssige omkostninger, herunder i forhold til forurening og støj.

- Ændringer i lovgivningen, herunder ændringer af betydning for tilskud, erstatning, elpriser mv.

For en uddybende beskrivelse af risikofaktorerne henvises til pkt. 2: "Risikofaktorer".

1.5 Overordnet tidsplan for Udbuddet

Der er følgende forventede tidsplan for udbuddet af Aktier:

Udbudsperiode: 12. juli 2011, kl. 12.00 – 22. august 2011, kl. 12.00

Meddelelse om udbuddets forløb: Senest 26. august 2011

Stiftelse af Selskabet: Forventeligt 1. september 2011

Gennemførelse af Aktiekøb: Forventet 6. september 2011, dog tidligst 3 arbejdsdage efter der er foretaget apportindskud af Parken.

For nærmere oplysning om tidsplan og udbudsforløbet ved Aktiekøb henvises til pkt. 3.3.

1.6 Møder og information

Selskabets bestyrelse redegør hvert år for status for Selskabet og Parken, herunder nye væsentlige forhold, og den forventede fremtidige udvikling. Bestyrelsen redegør i den forbindelse for Parkens nøgletal, herunder udviklingen i indtægter og omkostninger. Bestyrelsen redegør særligt for forhold af betydning for produktionen og salget af elektricitet, samt om større forventede reparationer eller udskiftninger.

Derudover afholder Selskabet generalforsamling i forbindelse med godkendelse af årsrapport, hvor Selskabets bestyrelse vil deltage og redegøre for væsentlige forhold vedrørende Parken og besvare eventuelle spørgsmål fra aktionærerne.

Selskabets bestyrelse vil løbende underrette om ekstraordinære begivenheder i det omfang, det skønnes hensigtsmæssigt.

2. RISIKOFAKTORER

2.1 Generelt

Selskabet vil blive stiftet i forbindelse med gennemførelse af Aktiekøb, og vil ikke overtage aktiver eller aktiviteter udover Parken. Selskabets resultat afhænger udelukkende af Parkens økonomi, der forventes idriftsat i september 2011. Som følge af VE-lovens frister skal Vattenfall gennemføre udbuddet inden Parken er opført. Vattenfall har således ikke konkret kendskab til drift, salg, vedligehold, reparationer og øvrige omkostninger, hvilke udgør væsentlige forudsætninger for den fremtidige omsætning og indtjening i Selskabet. Selskabet vil i den forbindelse fremhæve, at Selskabet endnu ikke har haft nogen indtjening. Selskabets

forventninger til fremtidig indtjening baserer sig til dels på offentlige objektive kilder og er behæftet med en betydelig usikkerhed.

Selskabet råder og opfordrer mulige investorer til at inddrage følgende risici i deres vurdering. Beskrivelsen af risikofaktorer er ikke udtømmende og er ikke opstillet i en prioriteret rækkefølge.

2.2 Anlægsomkostninger

Parken bliver forventeligt idriftsat i september 2011. På tidspunktet for dette udbud er der derfor en vis risiko forbundet med størrelsen på eventuelle yderligere anlægsomkostninger. Der er således risiko for, at der kommer yderligere opstarts- eller anlægsomkostninger som følge af uforudsete begivenheder og omstændigheder eller, at der vil være omkostninger, der ikke er forudset og/eller fremgår af budgettet, uanset om disse burde være kendt på tidspunktet for dette Prospekt.

2.3 Parkens faktiske elproduktion

Et væsentligt forhold af betydning for Parkens og dermed Selskabets indtjening er Parkens faktiske produktion af elektricitet. De i Prospektet angivne budgetterede indtægter er udtryk for et skøn over den faktiske produktion og de fremtidige elpriser, som er baseret på offentliggjorte prognoser og markedsdata.

Der er ingen garanti for, at den faktiske elproduktion bliver på det forudsatte niveau, og det må forventes, at produktionen i de enkelte år både vil kunne afvige i positiv og i negativ retning, ligesom den samlede produktion i Parkens forventede levetid kan afvige væsentligt fra den budgetterede produktion.

Den faktiske produktion vil afhænge af en lang række forhold, herunder særligt tilgængeligheden af møllerne og af vindforholdene. Risikoen ved manglende tilgængelighed er til en vis grad dækket af Siemens, der har leveret møllerne, gennem et garanteret minimumsniveau for tilgængelighed gældende i to år fra idriftsættelse. Derudover vil den høje tilgængelighed søges sikret ved rettidig, passende og tilstrækkelig vedligeholdelse og reparation af møllerne.

Der gøres særligt opmærksom på, at Selskabet forbeholder sig ret til at foretage nedregulering af produktionen i Parken på et hvilket som helst givent tidspunkt, såfremt dette måtte findes hensigtsmæssigt af hensyn til Vattenfall-gruppens forpligtelser over for myndigheder og andre aktører eller som følge af en optimering af Vattenfall-gruppens samlede produktion. Vattenfall forpligter sig dog til ikke at foretage optimering af elproduktionen alene med det formål at opnå højere produktion fra andre værker eller vindmøller til skade for Selskabet.

Selskabet og Vattenfall-gruppen har selvsagt ingen indflydelse på vindforholdene, og vil som udgangspunkt ikke sikre sig mod risici ved anderledes vindforhold eller reduceret produktion ved finansielle aftaler.

2.4 Driftsstop eller manglende netadgang

Der er tillige risici forbundet med driftsstop, herunder i forbindelse med vedligehold og reparationer. Selskabet vil ved planlægning af produktion, vedligeholdelse og reparation søge at sikre, at produktionen bliver mindst muligt berørt. Ved ekstraordinære skader eller stop vil Selskabet – eventuelt gennem tredjemand, herunder Siemens – bestræbe sig på hurtigst muligt at igangsætte afhjælpningstiltag.

Derudover vil perioder med manglende netadgang kunne føre til reducerede indtægter.

2.5 Udviklingen i elpris

Parkens og dermed Selskabets indtægter afhænger udover den faktiske produktion i meget høj grad af den til enhver tid opnåelige pris ved salg af den af Parken producerede elektricitet. Selskabet vil som udgangspunkt sælge elektricitet til markedsprisen fra dag til dag, og vil ikke foretage sikring af elprisen for hele eller dele af produktionen. Elektriciteten sælges på NordPool.

Historisk har prisen på elektricitet varieret ganske kraftigt, både inden for kortere perioder og over længere tid. Det må forventes, at elprisen fortsat vil kunne svinge kraftigt som følge af en række parametre, herunder tilskudsordninger, tilgængelige kabelforbindelser mellem forskellige prisområder, skatteforhold, priser på brændsel, nedbørsituationen i Norden, prisen på CO₂-kvoter, lokale vejforhold, mv. Vattenfall eller Selskabet har ingen indflydelse på disse forhold, og sikrer sig ikke aftalemæssigt herimod i forhold til Parken.

Det bemærkes, at en del af indtægterne ved salg af elektricitet i form af tillæg ikke er udsat for samme risiko for udsving.

2.6 Mangler ved Parken

Der kan være mangler ved Parken, som medfører, at Parkens værdi vil være væsentlig forringet i forhold til den forventede værdi, herunder som følge af driftsstop, behov for udskiftning, ulykker, nedsat effekt/produktion eller andet. I det omfang det fulde tab som følge heraf ikke kan kræves kompenseret af Siemens, vil Selskabet påføres et sådan tab.

2.7 Omkostninger til reparation og vedligeholdelse.

Der er i budgetterne indsat estimerede beløb for omkostningerne til reparation og vedligeholdelse af Parken. Disse beløb er alene estimeret baseret på historiske erfaringer og forventninger. De faktiske omkostninger til reparation og vedligeholdelse kan afvige væsentligt fra de estimerede beløb, herunder på grund af uforudsete omstændigheder, møllernes kvalitet, ulykker eller andet.

2.8 Juridiske tvister

Parkens omkostninger kan blive forøget i tilfælde af juridiske tvister, herunder også tvister, hvor Vattenfall måtte få medhold. Sådanne tvister kan opstå i forhold til lodsejere, naboer, leverandører og andre aftalparter, myndigheder eller tredjemænd, og kan vedrøre mangler,

skader, støj, skyggevirksomheder eller andre forhold vedrørende Parken. Der er ikke for nærværende kendskab til retstvister, som kan få væsentlig indflydelse på Selskabets finansielle stilling eller resultater.

Vattenfall er ikke bekendt med, at der ved opførelse af Parken er anlagt retssager af privatpersoner med henblik på at få erklæret lokalplanen og/eller den hertil hørende VVM-redegørelse og miljøvurdering ugyldig eller hjemvist til fornyet behandling.

2.9 Manglende forsikring

Der gøres særskilt opmærksom på, at Vattenfall ikke tegner nogen forsikring på Parken. Såfremt der måtte ske skader, eksistere eller opstå fejl og mangler eller ske væsentlige ændringer i den opnåelige produktion eller elpris, vil der ikke være forsikret herimod. Risici forbundet med alle sådanne forhold og eventuelle andre forhold af betydning for Parkens økonomi vil således ikke være dækket af en forsikring, og vil skulle dækkes af Selskabet. Det er muligt, at Vattenfall senere ændrer politik og tegner forsikring på Parken.

2.10 Miljøansvar eller andre miljømæssige omkostninger

Selskabet kan blive påført omkostninger som følge af et eventuelt miljøansvar, herunder i forhold til jordforurening, støj, udsigtsgener eller lignende. Derudover kan Selskabet blive forpligtet til eller finde det hensigtsmæssigt at afholde omkostninger som følge af miljømæssige forhold. Der er ikke taget højde for sådanne eventuelle omkostninger i budgetterne for Selskabet.

Det gøres særligt opmærksom på den mulige negative påvirkning af Parkens omsætning som følge af støjbegrænsninger i henhold til Miljøstyrelsens bekendtgørelse nr. 1518 af 14. december 2006 om støj fra vindmøller eller lignende fremtidige bestemmelser. Kravene i bekendtgørelsen kan medføre, at Parken ikke kan køre for fuld kraft, men i stedet kører i såkaldt støjdæmpet drift. Krav om støjdæmpning vil kunne føre til en lavere årsproduktion end budgettet.

2.11 Ændringer i lovgivningen, herunder af betydning for tilskud, erstatning, elpriser mv.

Ændringer i lovgivningen kan få væsentlig betydning for Selskabets økonomi. Det forventes ikke, at der foretages væsentlige ændringer af betydning for Selskabets økonomi. Foretages der imidlertid ændringer i lovgivningen vedrørende tilskud, erstatning, elpriser, arbejdsmiljøkrav, ansættelsesforhold, miljøforhold eller andet, vil dette imidlertid kunne få betydning for Selskabets økonomi.

2.12 Valutakursudsving

Udover allerede afholdt anlægsinvestering i EUR, afholder Selskabet primært sine omkostninger i DKK og forventer at modtage sine indtægter i DKK. Der foretages ikke i dag sikring af valutarisici ved brug af finansielle instrumenter.

2.13 Salg af Aktierne i Selskabet

Aktierne må betragtes som meget illikvide og er i øvrigt underlagt væsentlige omsættelighedsbegrænsninger. Ved salg af Aktier har de øvrige eksisterende aktionærer i Selskabet således forkøbsret, og der er ingen sikkerhed for, at der kan opnås en pris svarende til den reelle eller den bogførte værdi. Enhver investor bør betragte investeringen i Selskabet som en langtidsinvestering i Parken.

3. GENERELLE OPLYSNINGER

3.1 Vattenfall Vindkraft Ejsing A/S

3.1.1 Generelt

Vattenfall Vindkraft Ejsing A/S ("Selskabet") vil blive stiftet som et dansk aktieselskab forventeligt i september 2011. Stiftelsen vil finde sted, når endelig vurderingsberetning foreligger. Etableringen finder sted på initiativ af Vattenfall Vindkraft A/S ("Vattenfall"). Vattenfall vil umiddelbart efter stiftelsen stå som ene-ejer af Selskabet, indtil der foretages Aktiekøb i henhold til dette udbud.

Formålet med udbuddet er at give naboer til Parken og indbyggere i Holstebro Kommune mulighed for medejerskab af Parken og dermed opnå lokalt engagement og interesse. Vattenfall indskyder Parken i Selskabet som apportindskud. Efter gennemførelse af Aktiekøb i henhold til udbuddet udgøres Selskabets aktiver således af Parken.

Parkens økonomi, herunder med specificeret anlægs- og driftsbudget, er nærmere beskrevet nedenfor i pkt. 3.2.4 og 17 (bilag 7 og 8).

Aktiekapitalen i Selskabet vil blive samlet nominelt DKK 28.637.000 efter indskuddet af Parken i Selskabet. Vattenfall fortsætter som aktionær i Selskabet efter Udbuddet med en ejerandel på mindst 80%. Selskabets foreslåede vedtægter ("Vedtægterne") er vedlagt som **bilag 1**.

3.1.2 Ledelse og revision

Selskabet vil blive stiftet med følgende direktion, bestyrelse og revisor, som ikke forventes udskiftet efter gennemførelsen af Udbuddet og Aktiekøbene:

Bestyrelsen

Stefan Svéd (formand), Senior Adviser, Vattenfall Vindkraft AB, SE-162 87 Stockholm

Erik Slot, Manager i Vattenfall Vindkraft A/S, Exnersgade 2, 6700 Esbjerg

Bent Johansen, Funktionschef Vind, drift i Vattenfall Vindkraft A/S, Exnersgade 2, 6700 Esbjerg

Direktion

Bent Johansen, Funktionschef Vind, drift i Vattenfall Vindkraft A/S, Exnersgade 2, 6700 Esbjerg

Revisor

Ernst & Young, Godkendt Revisionsaktieselskab, Gyngemose Parkvej 50, 2860 Søborg forventes at blive udpeget som revisor for Selskabet. Ernst & Young er medlem af Foreningen af Statsautoriserede Revisorer.

Som det fremgår ovenfor, er alle personer i bestyrelse og direktion ansat i Vattenfall-koncernen, og vil uafhængigt af deres deltagelse i ledelsen af Selskabet modtage kompensation fra Vattenfall i forbindelse med deres ansættelse heri. Alle tre bestyrelsesmedlemmer er tillige medlemmer af bestyrelsen i det danske vindmøllesekskab Vattenfall Vindkraft Nørrekær Enge A/S (CVR-nr. 33 04 57 86) med Stefan Svéd som formand.

Stefan Svéd er formand for i bestyrelsen som repræsentant for Vattenfall i følgende svenske vindselskaber:

Vattenfall Vindkraft Taggen AB, Stockholm, Sverige (Org.nummer: 556718-0285), Vattenfall Vindkraft Kriegers Flak Aktiebolag, Stockholm, Sverige (Org.nummer: 556622-5941), Vattenfall Vindkraft Trolleboda AB, Stockholm, Sverige (Org.nummer: 556644-2595), og sidder i bestyrelsen for Taggen Vindpark AB (Org.nummer 556739-6287), samt de engelske selskaber Nuon UK Ltd (Reg. No. 03446477), Nant Bach Wind Farm Ltd (Reg. No. 06834016), Nuon UK Project (Doon 1) Ltd (Reg. No. 06941519), Parc Cynog Wind Farm Ltd (Reg. No. 02840895), Pen Y Cymoedd Wind Farm Ltd (Reg. No. 03494498), Pendine Wind Farm Ltd (Reg. No. 03292728) og Rheola Wind Farm Ltd (Reg. No. 03494533). Stefan Svéd har tidligere siddet i bestyrelsen for de svenske selskaber Gotlands Energi AB (Org. nummer 556008-2157), Älvkarleby Fjärrvärme AB (Org. nummer 556246-1425), Tierps Fjärrvärme AB (Org. nummer 556249-4723), Baltic Cable AB (Org. nummer 556420-6026) og Vattenfall Poland AB (Org. nummer 556467-0643), de nu opløste svenske selskaber OK Gas AB, Huvudsta Energi AB og Swe Pol Link AB. Derudover har Stefan Svéd været bestyrelsesformand i det østrigske selskab Vattenfall Austria og de hollandske selskab Vattenfall Netherlands B.V, samt bestyrelsesmedlem det norske selskab Vattenfall Norge AS, det finske selskab Vattenfall Finland OY og det tjekkiske selskab Vattenfall Czech Republic, som nu alle er opløste.

Erik Slot er næstformand i bestyrelsen for Nordby Antenneforening (Fanonet).

Bent Johansen er bestyrelsesformand i selskabet Gul Zone (The Outdoor Company) ApS (CVR nr. 26 35 84 18) og er medlem af bestyrelsen som repræsentant for Vattenfall i det engelske selskab Kentish Flats Ltd. (Reg.nr. 04130301).

Ingen af ovenstående ledelsesmedlemmer er i slægtskab med hinanden. Ingen af ledelsesmedlemmerne har inden for de sidste fem år

- (i) været dømt for svigagtige lovovertrædelser
- (ii) som ejer, medlem af bestyrelse, direktion eller tilsynsråd eller som anden ledende medarbejder i en virksomhed været indblandet i konkurs, bobehandling eller likvidation
- (iii) været under offentlige anklager og/eller blevet pålagt offentlige sanktioner fra myndigheder eller tilsynsorganer (herunder udpegede faglige organer), eller

- (iv) af en domstol været frakendt retten til at fungere som medlem af en udsteders bestyrelse, direktion eller tilsynsorgan eller at fungere som leder af en udsteder.

Revisor fungerer i dag som revisor for Vattenfall Vindkraft A/S samt andre danske selskaber i Vattenfall-koncernen.

Der anses ikke for at være fare for potentielle interessekonflikter mellem de personer, der nævnes som ledelsesmedlemmer og revisor ovenfor som følge af forpligtelser over for udsteder, Vattenfall eller deres private interesser og/eller øvrige forpligtelser.

Erik Slot og Bent Johansen har opnået ledelseserfaring gennem deres stillinger hos Vattenfall Vindkraft A/S (før 1. juli 2006, Elsam Kraft A/S og mellem 1. juli 2006 og 1. januar 2008, Vattenfall A/S), hvor begge har bestridt ledende stillinger som henholdsvis manager og funktionschef for drift, hvorved begge har opnået betydelig erfaring inden for energibranchen, særligt på vindkrafts-området, ligesom begge derved har opnået ledelseserfaring. Stefan Svéd har en lang og bred ledelseserfaring inden for energisektoren, såvel i Sverige og som på europæisk niveau. Han har været tilknyttet mange forskellige afdelinger i Vattenfall, hvor han har erhvervet et detaillenkendskab til mange forskellige produktionsformer. Han har været ansat i Vattenfall Vindkraft i en længere periode som Head of Development Nordic samt som bestyrelsesmedlem i Svensk Vindenergi, og har her igennem erhvervet stor indsigt i vindenergi såvel kommercielt såvel som om branchen. Derudover har Stefan Svéd været ledelsesmedlem og bestyrelsesformand i lang række Vattenfall drevne selskaber, som nævnt ovenfor.

Personerne nævnt ovenfor er udpeget og/eller valgt til ledelsen/revisionen efter forståelse med Vattenfall, der vil være hovedaktionær i Selskabet.

Personerne nævnt ovenfor ejer ikke aktier i Selskabet og er derfor ikke underlagt restriktioner vedrørende beholdninger af Selskabets værdipapirer inden for en bestemt periode.

Hverken bestyrelsen eller direktionen modtager særskilt vederlag for deres poster i Selskabet og er heller ikke berettiget til kompensation i tilfælde af fratræden.

3.1.3 Stiftelse af og indskud af Parken i Selskabet

Selskabet stiftes på Vattenfalls initiativ. Beslutning om stiftelse af Selskabet af 1. juli 2011 er vedhæftet Prospektet som **bilag 2** og erklæring om indskud af Parken ved apportindskud er vedhæftet Prospektet som **bilag 3** bilagt udkast til åbningsbalance.

Det til bilag 3 vedlagte udkast til åbningsbalance er udarbejdet af Ernst & Young, Godkendt Revisionspartnerselskab, Gyngemose Parkvej 50, 2860 Søborg. Som nævnt i pkt. 3.1.2 ovenfor er Ernst & Young medlem af Foreningen af Statsautoriserede Revisorer og er revisor for alle danske selskaber i Vattenfall-koncernen.

Selskabets aktiekapital vil udgøre DKK 28.637.000 efter gennemførelsen af Udbuddet og apportindskuddet. Medmindre særlige forhold gør sig gældende, vil der ikke blive indskudt yderligere aktiekapital i Selskabet. Aktionærerne i Selskabet er ikke forpligtet til at indskyde yderligere beløb i Selskabet udover deres oprindelige indskud. **Der er ikke personlig hæftelse for Selskabets gæld, og Aktionærerne hæfter således alene med deres oprindelige indskud.**

3.1.4 Finansiering af Selskabets virksomhed

Ekstraordinære omkostninger og investeringer (inklusive renter) vil blive dækket ind og blive indregnet som almindelige driftsomkostninger. Selskabets udbyttepolitik vil sikre, at der til enhver tid henstår midler i Selskabet til dækning af eventuelle forpligtelser.

Selskabet forventes ikke at have behov for lånefinansiering. Selskabet vil alene – hvis dette måtte vise sig nødvendigt – finansiere sig med mindre lån til dækning af løbende udgifter, men det forudsættes generelt, at der henstår tilstrækkelige midler i Selskabet til dækning af enhver fremtidig omkostning. Selskabet vil ikke have behov for eller ret til at foretage andre investeringer end investeringen i Parken.

Selskabet kan og skal ikke have anden aktivitet end ejerskab og drift af Parken. Eventuelle indtægter i Selskabet, som ikke udloddes til Aktionærerne, kan alene placeres som anfordringsindlån i anerkendte pengeinstitutter eller i danske statsobligationer og/eller ydes som koncernlån til Vattenfall til en rente svarende til Vattenfall AB eksterne finansieringsomkostning med relevante tillæg for løbetid og valuta. Såfremt Selskabet måtte have midler stående hos øvrige Vattenfall-selskaber eller Vattenfall-koncernens bankforbindelse sker forrentning efter gældende rentesats for Vattenfalls koncernkonto.

3.1.5 Oplysninger om Udbuddet

Dette Prospekt er udarbejdet i forbindelse med et offentligt udbud i Danmark af op til 4.291 stk. aktier ejet af Vattenfall Vindkraft A/S, Exnersgade 2, 6700 Esbjerg til Naboerne, á nominelt DKK 1.335 i Selskabet til kontant DKK 4.005 per aktie svarende til en samlet nominel værdi på op til DKK 5.728.485 og en kontantværdi på op til DKK 17.185.455. Kursen for Aktierne er 300.

Udbuddet er ikke garanteret.

Efter gennemførelse af Udbuddet og stiftelsen af Selskabet vil Selskabets aktiekapital udgøre DKK 28.637.000.

Køb af de udbudte aktier sker ved underskrivelse og indsendelse af købslister, der inden påbegyndelse af udbudsperioden stilles til rådighed på hjemmesiden <http://www.vattenfall.dk/da/medejerskab.htm> eller kan rekvireres ved henvendelse til Vattenfall Vindkraft A/S, attention Arne Rahbek. Betaling for Aktierne sker ved kontooverførsel i forbindelse med selve gennemførelsen af Aktiekøbet.

Aktierne er ikke og vil ikke blive søgt optaget til handel eller officiel notering på et marked, og der vil gælde væsentlige begrænsninger i omsætteligheden af Aktierne.

3.2 Om Parken, herunder økonomi

3.2.1 Generelt

Parken består af i alt 3 møller hver med en effekt på 2,3 MW og dermed en samlet installeret effekt på 6,9 MW med en forventet årsproduktion på 21 GWh. Parken opføres i løbet af sommeren 2011 og møllerne forventes rejst i september 2011. Parken forventes nettilsluttet

og endeligt idriftsat i september 2011. Møllerne i Parken er leveret af Siemens Wind Power A/S ("Siemens").

Parken udgør en vigtig del i Vattenfalls og dets øvrige koncernselskabers ("Vattenfall-koncernen") ambition om at være et førende bæredygtigt og miljøvenligt energiselskab. Parken og en lang række øvrige miljøvenlige energiprojekter medvirker til, at der løbende sker et skift til en mere og mere miljøvenlig energiproduktion.

Det er Vattenfalls hensigt at drive Parken som en langtidsinvestering med en forventet levetid på 20 år. Såfremt det måtte vise sig hensigtsmæssigt at forlænge levetiden på Parken udover de 20 år, vil Vattenfall undersøge mulighederne herfor, ligesom Vattenfall vil kunne vælge at foretage udskiftning af eller opgradere Parken, før der er hengået 20 år, såfremt dette måtte findes hensigtsmæssigt. Vattenfalls aftale med de enkelte lodsejere giver Vattenfall mulighed for have møller opstillet i 30 år fra idriftsættelse. Beslutninger vedrørende Parkens etablering, drift og ophør træffes suverænt af Vattenfall.

Budgetterne i dette Prospekt, jfr. pkt. 3.2.4 og 17, tager udgangspunkt i en levetid for Parken på 20 år. Det er muligt, at Parkens levetid bliver både kortere og længere end 20 år. Ved eventuel levetidsforlængelse vil der kunne opstå yderligere nettoindtægter, men det kan ikke udelukkes, at en vedtaget levetidsforlængelse efterfølgende viser sig urentabel.

Selskabet er ikke stiftet ved gennemførelsen af udbuddet og der foreligger derfor ikke historiske regnskabsoplysninger for Selskabet. De for Parken kendte forudsætninger, som stammer fra udbyders medarbejdere, leverandører og offentlige kilder, indgår i budgetterne i pkt. 3.2.4 og 17. De i Prospektet angivne oplysninger er ikke revideret, da udbuddet efter kravene i VE-loven gennemføres inden Parken er rejst og dermed har været i drift. Der henvises i øvrigt til revisors erklæringer i pkt. 17.2.2 og pkt. 4.2.

3.2.2 Indtægter

Der vil blive ført og aflagt regnskab over Selskabets økonomi. De budgetterede indtægter og omkostninger fremgår af pkt. 3.2.4 og 17 nedenfor, hvor det også fremgår hvilke typer indtægter og omkostninger, der forventes at indgå i Selskabets økonomi. Medmindre andet fremgår, vil alle indtægter og omkostninger, der vedrører Parken som udgangspunkt indgå i Selskabets økonomi.

Indtægterne fra Parken udgøres som udgangspunkt alene af indtægter ved salg af elektricitet. I budgettet i pkt. 3.2.4 og 17 fremgår de indtægter, som kan forventes på baggrund af forventninger til produktion og elektricitetspriser. Elektriciteten sælges på lige vilkår med anden af Vattenfall-koncernen produceret elektricitet ved salg på Nord Pool.

Eventuelle indtægter ved salg af møllerne eller andre dele af Parken ved driftsophør vil indgå i Selskabets økonomi.

Knowhow eller andre immaterielle rettigheder, herunder undersøgelser, rapporter, måledata, opfindelser, tegninger mv., der hidrører fra eller er opstået i forbindelse med projektet for opførelse af Parken indgår ikke i Selskabet, men ejes i enhver henseende af Vattenfall, og enhver indtægt, der måtte opnås ved udnyttelse, salg eller anden anvendelse af knowhow eller andre immaterielle rettigheder tilfalder Vattenfall.

3.2.3 Omkostninger

Investeringen i Parken består hovedsageligt i en væsentlig anlægsinvestering, herunder omkostninger til projektudvikling, design, produktion, levering, installation og idriftsættelse. Disse omkostninger er blevet afholdt af Vattenfall, der efterfølgende indskyder Parken i Selskabet. Parken indskydes i Selskabet til en værdi på i alt DKK 85.911.000 beregnet på baggrund af de afholdte omkostninger og foretagne investeringer.

Siemens er ansvarlig for design, produktion, levering, installation og idriftsættelse af Parken. Som en del af aftalen med Siemens, leverer denne i en periode på 2 år service og vedligeholdelse på møllerne.

I forbindelse med selve elproduktionen vil der endvidere kunne være omkostninger ved ubalancer, samt strafbetalinger ved manglende nedreguleringer. Disse omkostninger dækkes af Selskabet, medmindre de er påført som følge af grov uagtsom adfærd hos Vattenfall eller parter, som Vattenfall hæfter for.

Derudover vil der være løbende omkostninger til administration, salg, drift, vedligehold, reparationer og udskiftninger, samt projekter vedrørende fornyelse, levetidsforlængelse eller repowering. En stor del af ovennævnte ydelser vil blive leveret af Vattenfall eller andre selskaber i Vattenfall-koncernen i henhold til en administrations- og serviceaftale ("Administrations- og serviceaftalen"). Løbende omkostninger vil både kunne blive afregnet som direkte omkostninger, f.eks. pr. arbejdstime, for varer eller pr. opgave, eller som indirekte omkostninger, f.eks. som en andel af fællesomkostninger i Vattenfall. Selskabet vil løbende tage stilling til, hvorledes ovennævnte ydelser indkøbes, herunder om Administrations- og serviceaftalen skal fastholdes, korrigeres eller opsiges.

Der er ingen sikkerhed for, at Administrations- og serviceaftalen vil være gældende i et vist tidsrum. Hvis aftalen måtte bortfalde, vil Selskabet sørge for selv at levere de pågældende ydelser og/eller at indgå andre aftaler om levering heraf fra tredjemand.

Der vil være omkostninger forbundet med nedrivning og bortfjernelse af Parken, samt oprydning af det areal, hvor Parken har været beliggende.

Som nævnt ovenfor indgår alle omkostninger vedrørende Parken i Selskabets regnskab, uanset om de måtte være udtrykkeligt nævnt eller forudset i nærværende Perspektiv.

3.2.4 Opgørelser og budgetter

3.2.4.1 Anskaffessummen

Den foreløbigt opgjorte og budgetterede anskaffessum/overdragelsessum for Parken består af følgende

hovedposter:

	<u>'000 DKK</u>
Projektudvikling	3.278
Projektadministration (design, adm., byggepladsledelse)	2.672
Mølleleverance	59.358
Anlægsarbejder (fundamenter, veje og pladser, erstatning for afgrødetab)	14.549
El-anlæg (nettilslutning, internt el-net, kommunikationsudstyr)	586
Udgifter til lodsejere for 30 års lejemål	3.869
Byggerenter	969
Anlægssum inkl. Byggerenter	85.281
Udarbejdelse af udbudsmateriale, rådgivning i forbindelse med udbud samt gennemførelse af aktiesalg	630
Total foreløbig opgjort anskaffessum pr. 1. september 2011	85.911

Der henvises i øvrigt til åbningsbalance beskrevet nærmere nedenfor i pkt. 17, og som forefindes i bilag 7.

3.2.4.2 Budget for løbende drift

Budget	Budget					Snit 2012-16	Snit 2017-31
	DKK'000	2011 (fra 1/9)	2012	2013	2014		
Energiomsætning	1.690	7.444	8.103	7.411	8.426	7.994	12.569
Balanceindtægt ²	123	494	494	494	494	494	483
Fuldlasttimer – tillæg ¹	1.341	5.364	5.364	5.364	5.364	5.364	653
Omsætning	3.154	13.302	13.960	13.269	14.284	13.852	13.704
Overvågning, driftsstyrning, miljø, administration mv.	(145)	(591)	(603)	(615)	(627)	(615)	(738)
Elektricitet	(8)	(33)	(34)	(34)	(35)	(35)	(41)
Servicekontrakt, drift og vedligeholdelse	(147)	(602)	(622)	(634)	(646)	(633)	(760)
Bygningsomkostninger, ejendomsskatter, rengøring	(2)	(8)	(8)	(8)	(8)	(8)	(10)
Revisionshonorar	(75)	(77)	(78)	(80)	(81)	(80)	(97)
IT, telekommunikation	(1)	(5)	(5)	(6)	(6)	(6)	(7)
Personaleomkostninger	(5)	(19)	(45)	(124)	(126)	(88)	(148)
Fremmedes arbejde			(27)	(111)	(114)	(74)	(134)

Balanceomkostninger ²	(80)	(322)	(322)	(322)	(322)	(322)	(315)
Omkostninger	(463)	(1.657)	(1.744)	(1.933)	(1.965)	(1.860)	(2.250)
Afskrivninger	(1.382)	(5.526)	(5.526)	(5.526)	(5.526)	(5.526)	(4.614)
Skat	(327)	(1.530)	(1.672)	(1.452)	(1.698)	(1.617)	(1.710)
Nettoresultat	982	4.589	5.017	4.357	5.094	4.850	5.130

Noter:

1. Posten er udtryk for det tillæg på 25 øre pr. produceret kWh, som Selskabet modtager fra staten, for Parkens første 22.000 fuldlasttimer, hvilket tillæg forventeligt vil ophøre 7 år efter Selskabets stiftelse, afhængigt af den realiserede produktion. En fuldlast-time er en time, hvor en vindmølle producerer med fuld effekt og er udtryk for en energimængde. Udbetaling af tillægget er ikke afhængigt af, at møllerne til enhver tid producerer med fuld effekt, men modtages indtil, der er produceret elektricitet fra møllerne svarende til produktionen i 22.000 fuldlasttimer.

2. Posterne dækker over de indtægter henholdsvis omkostninger, der opstår som følge af, at Selskabet medvirker til, at der er balance i el-nettet mellem produktion og forbrug. Energinet.dk vil således købe forskellige ydelser (herunder nedregulering) bl.a. fra Selskabet, som vil medføre indtægter for Selskabet. Omvendt vil Selskabet have omkostninger til balancekraft i det omfang, der er afvigelser mellem forventet og faktisk produktion.

Der henvises i øvrigt til de mere detaljerede budgetter i pkt. 17 (bilag 8) nedenfor.

3.2.5 Initiativer med mulig indflydelse på Selskabets virksomhed

Vattenfall er ikke bekendt med påtænkte statslige, økonomiske, skattemæssige, monetære eller politiske initiativer, der har eller kan få væsentlig direkte eller indirekte indflydelse på Selskabets virksomhed. Vattenfall forventer ikke, at der igangsættes sådanne initiativer, udover at der som nævnt i pkt. 2.10 er risiko for en mulig reduktion i produktionen som følge af støjbegrænsningskrav.

Initiativer, der vil kunne have en skadelig indflydelse på Selskabets virksomhed, kan omfatte men er ikke begrænset til:

- indførelse af yderligere erstatningsordninger som følge af Parkens drift, herunder som følge af fremtoning, støj eller andet
- forøgede skatter og/eller afgifter på Selskabets aktiver eller indtægter
- begrænsninger i Selskabets fradrags- og/eller afskrivningsret
- begrænsninger i de perioder (på døgn-, dags-, uge- eller anden basis) hvor møllerne må være i drift
- forpligtelser til afsætning af elektriciteten (eller en del heraf) til lave priser
- prioritering af netkapaciteten til fordel for øvrig produktion eller transport

3.2.6 Oplysninger om eventuelle stats-, rets- eller voldgiftssager

Der er ingen verserende stats-, rets- eller voldgiftssager (herunder sager, som er anlagt eller muligvis bliver anlagt, som Selskabet og Vattenfall har kendskab til) inden for minimum de

seneste tolv måneder fra datoen for dette prospekt, som kan få, eller som i den nære fortid har haft væsentlig indflydelse på Selskabets og/eller koncernens finansielle stilling eller resultater.

3.3 Udbudsforløb og tidsplan

Der er følgende forventede tidsplan for Udbuddet:

Udbudsperiode: Aktier udbydes i perioden 12. juli 2011, kl. 12.00 til 22. august 2011, kl. 12.00.

Meddelelse om udbuddets forløb: Forventes offentliggjort på Selskabets webside (www.vattenfall.dk/da/ejsing-vindmollepark.htm) ikke senere end 26. august 2011.

Stiftelse af Selskabet: Forventeligt 1. september 2011

Gennemførelse af Aktiekøb: Forventes at ske 6. september 2011, dog tidligst 3 arbejdsdage efter der er foretaget apportindskud af Parken.

Betaling for og registrering af aktier: Betaling for Aktierne sker ved kontooverførsel til Vattenfalls konto i Nordea Bank Danmark A/S, reg. nr. 2149, kontonr. 5368536255 i forbindelse med gennemførelsen af købet af aktierne.

Køb af aktier kan kun ske skriftligt ved udfyldelse og underskrivelse af købslister. Købslister kan ligesom Prospektet hentes på hjemmesiden <http://www.vattenfall.dk/da/medejerskab.htm> eller rekvireres ved henvendelse til Vattenfall Vindkraft A/S, attention Arne Rahbek. Mens Prospektet er gældende, vil Selskabets foreslåede stiftelsesoverenskomst og vedtægter, alle rapporter og ekspertudtalelser, som Selskabet har bestilt, og som helt eller delvis indgår her, besigtiges elektronisk via ovennævnte hjemmeside.

Såfremt en Nabo ønsker at købe en del af de udbudte Aktier, udfylder Naboen en elektronisk købsliste og angiver det antal aktier, som Naboen ønsker at erhverve. Den underskrevne købsliste er bindende for Naboen. Naboen kan udfylde og underskrive flere købslister. Naboen vil kun få mulighed for at købe Aktier i Selskabet fra Vattenfall i forbindelse med Udbuddet. Der forventes ikke, at der senere vil blive gennemført lignende udbud, hverken for Naboen eller for tilflyttende personer eller nye lodsejere, som på et senere tidspunkt måtte opfylde betingelserne for at blive betragtet som en Nabo.

Betaling sker ved kontooverførsel senest 5 arbejdsdage efter, at Vattenfall har meddelt, at Selskabet er stiftet.

I forbindelse med udfyldelse og indgivelse af blanketten skal Investoren blandt andet angive navn, adresse, telefon, e-mail adresse og det ønskede antal Aktier.

I umiddelbar forlængelse af købstilsagnet modtager Naboen en bekræftelse på tilsagnet via e-mail.

Når Udbuddet lukkes, meddeler Selskabet pr. email hver enkelt Investor, der har afgivet købstilsagn, hvor stor en del af Aktierne, den pågældende har fået mulighed for at købe.

Når købesummen for Aktiekøb er modtaget af Vattenfall gennemføres Aktiekøbet, hvorefter Selskabet opdaterer Selskabets aktiebog med de nye aktionærer, der herefter må handle aktierne i henhold til vedtægterne. Der udstedes ikke aktiebrev i Selskabet.

Personer over 18 år, der ifølge folkeregistret har fast bopæl inden for en afstand på højst 4,5 km fra en del af Parken har fortrinsret til køb af Aktierne ("Fortrinsnaboer"). Overstiger de fra Fortrinsnaboerne indkomne bud ved budfristens udløb det samlede udbud på kontant DKK 17.185.455, imødekommes bud fra øvrige personer, der ifølge folkeregistret har fast bopæl i Holstebro Kommune ikke ("Ydernaboer"). I så fald fordeles Aktierne mellem Fortrinsnaboerne i overensstemmelse med nedenstående afsnit. Overstiger de fra Fortrinsnaboerne indkomne bud ved budfristens udløb ikke det samlede udbud på kontant DKK 17.185.455, imødekommes alle bud fra Fortrinsnaboerne først. De resterende udbudte Aktier fordeles mellem Ydernaboerne i overensstemmelse med nedenstående afsnit.

Overstiger de indkomne bud ved budfristens udløb det samlede udbud på kontant DKK 17.185.455, imødekommes først alle, der har afgivet bud på kontant mindst DKK 4.005, med Aktier for kontant DKK 4.005 svarende til nominelt DKK 1.335. Herefter imødekommes alle, der har afgivet bud på mindst kontant DKK 8.010, med yderligere en ejerandel osv., indtil alle bud på et givent antal ejerandele eventuelt ikke kan imødekommes. De andele, der herefter ikke kan fordeles efter det beskrevne princip, fordeles efter lodtrækning foretaget af Energinet.dk.

Selskabet forbeholder sig ret til at annullere eller tilbagekalde Udbuddet indtil påbegyndelse af udbudsperioden, såfremt der indtræder sådanne omstændigheder, at Vattenfall ikke ser sig i stand til at gennemføre Udbuddet.

Tilbagekaldelse af Udbuddet kan ske indtil udbudsperioden er påbegyndt, hvilket vil sige indtil 12. juli 2011, kl. 12.00. En sådan tilbagekaldelse vil straks blive meddelt på Selskabets hjemmeside, og Naboen vil i givet fald ikke få mulighed for at købe Aktier.

Vattenfall forbeholder sig ret til at forlænge udbudsperioden med en eller flere perioder af op til 2 uger i hvilket tilfælde Naboen, som allerede har afgivet købstilsagn, skal være berettiget til at trække deres accept tilbage inden for 2 børsdage fra Vattenfalls meddelelse om forlængelse af udbudsperioden. En sådan forlængelse vil ske ved offentliggørelse af et tillægsprospekt inden udbudsperiodens udløb.

3.4 Kommunikation

Selskabet vil have en åben og kontinuerlig dialog med sine aktionærer og potentielle investorer.

Selskabet vil offentliggøre status på Selskabets udvikling hvert halve år, ligesom Selskabet løbende vil offentliggøre relevant information, der vurderes at have væsentlig betydning for

udviklingen i Selskabet. Offentliggørelse vil finde sted på Selskabets webside, samt blive sendt til Aktionærer, der via Selskabets webside har udbedt sig e-mail nyheder fra Selskabet.

Prospektet må ikke betragtes som en anbefaling fra Selskabet eller Vattenfalls side om, at modtagere af Prospektet bør købe aktier i Selskabet. Potentielle købere bør selv vurdere, om oplysningerne i Prospektet er relevante, og et eventuelt aktiekøb bør baseres på de undersøgelser af egne forhold, som vedkommende finder nødvendige.

Det er ikke tilladt nogen at give oplysninger eller fremsætte erklæringer vedrørende Selskabet, der ikke er indeholdt i dette Prospekt. Sådanne oplysninger og erklæringer kan i givet fald ikke betragtes som tiltrådt af Selskabet eller Vattenfall.

Udlevering af Prospektet kan ikke betragtes som en indeståelse for, at der ikke er sket ændringer i Selskabets virksomhed eller forhold siden datoen for offentliggørelse af Prospektet, eller at oplysninger indeholdt heri er korrekte på noget tidspunkt efter datoen for offentliggørelse af Prospektet.

I henhold til Prospektbekendtgørelsens § 14, skal Selskabet endvidere offentliggøre enhver væsentlig ny omstændighed, materiel fejl eller ukorrekthed i forbindelse med oplysningerne i Prospektet, der kan påvirke vurderingen af aktierne, og som indtræder eller konstateres i perioden fra Prospektdatoen og til afslutning af udbuddet. Offentliggørelse sker i givet fald som et tillæg til Prospektet. I givet fald vil Naboer, der har afgivet bud på køb af aktier inden offentliggørelse af et sådant tillæg, have ret til at trække deres bud tilbage i to børsdage efter tillæggets offentliggørelse.

Prospektet er ikke et tilbud om at sælge eller en opfordring fra Selskabets eller Vattenfalls side eller på Selskabets eller Vattenfalls vegne til at købe aktier i nogen jurisdiktion, hvor et sådant tilbud eller en sådan opfordring ikke er godkendt eller til personer, som det er ulovligt at give et sådant tilbud eller opfordring til.

Prospektet må ikke reproduceres eller på anden måde videreføres, medmindre dette sker i Prospektets helhed. Prospektet må ikke uden Selskabets samtykke videregives til tredjemand.

Der henvises til afsnittet "Risikofaktorer" i afsnit 2 for en beskrivelse af væsentlige risici vedrørende investering i Selskabet.

3.5 Årsrapport

Årsrapporten vil foreligge og offentliggøres på Selskabets webside og til gennemsyn for Aktionærerne på Selskabets adresse inden afholdelse af den ordinære generalforsamling, ligesom den vil blive forelagt på den ordinære generalforsamling.

3.6 Fremadrettede udsagn

Visse udsagn i dette Prospekt, herunder visse udsagn i afsnittene "Risikofaktorer", "Oplysninger om Udsteder" og "Oplysninger om Udsteders aktiver og passiver, finansielle stilling og resultater" er baseret på Selskabets opfattelse samt forudsætninger og de oplysninger, der i øjeblikket er til rådighed, og disse udsagn kan være fremadrettede.

Alle udtalelser med undtagelse af historiske kendsgerninger i Prospektet, herunder uden begrænsning udtalelser vedrørende Selskabets økonomiske stilling, forretningsstrategi, planer og mål for den fremtidige drift, er fremadrettede udsagn, der indebærer kendte og ukendte risici, usikkerheder og andre forhold, der kan få Selskabets faktiske resultater, udvikling eller præstationer til at afvige væsentligt fra de forventede resultater, den udvikling eller de præstationer, der er udtrykt eller underforstået i forbindelse med disse fremadrettede udsagn.

Alle fremadrettede udsagn er baseret på forudsætninger om fremtidige begivenheder, herunder en række forudsætninger vedrørende Parkens og Selskabets nuværende og fremtidige forretningsstrategier og fremtidige driftsmiljø, som kan vise sig ikke at være korrekte.

Selskabets faktiske resultater, udvikling eller produkter m.v. kan afvige væsentligt fra de fremadrettede udsagn i Prospektet som følge af væsentlige faktorer, herunder blandt andet risici forbundet med generering af omsætning, usikkerhed vedrørende udfaldet af kontraktforhandlinger, der går langsommere end forventet, uforudsete vanskeligheder med Selskabets forskellige samarbejdsaftaler, usikkerhed vedrørende produktion, manglende salgsmuligheder, konkurrenceforholdene for Selskabets forretningsområder og markeder mm.

Det bemærkes udtrykkeligt, at Selskabet og/eller Vattenfall ikke påtager sig noget ansvar for udviklingen i elpriser, faktisk produktion, lovændringer eller vedligeholdelses- og reparationsomkostninger.

3.7 Præsentation af regnskaber og andre oplysninger

Selskabet vil først blive stiftet efter gennemførelsen af Udbuddet og har derfor ikke aflagt årsrapport. Selskabet vil offentliggøre sine regnskaber i danske kroner.

I Prospektet er alle henvisninger til "danske kroner" eller "DKK" henvisninger til Kongeriget Danmarks valuta. Alle henvisninger til "euro", "EUR" eller "€" er henvisninger til den Europæiske Monetære Unions valuta.

Visse økonomiske og statistiske oplysninger i Prospektet kan være afrundet til nærmeste hele tal. Summen af tallene i en kolonne svarer således ikke nødvendigvis til totalen for den pågældende kolonne.

4. ANSVARLIGE OG RÅDGIVERE

4.1 Ansvarlig for Prospekt

Nærværende prospekt er udarbejdet af udbyderen, der er ansvarlig for hele dets indhold, og som samordner den samlede emission:

Udbyder

Vattenfall Vindkraft A/S
 Exnersgade 2
 6700 Esbjerg
 (CVR-nr. 31 59 75 44)

4.1.1 Erklæring fra udbyders ledelse

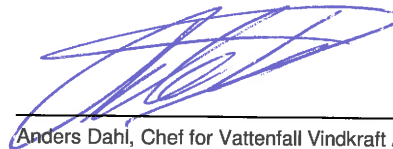
Vattenfall Vindkraft A/S erklærer, at oplysningerne i Prospektet Vattenfall Vindkraft A/S bekendt er rigtige, og at Prospektet efter Vattenfall Vindkraft A/S' overbevisning indeholder de oplysninger, der anses for fornødne for, at Investorerne og deres investeringsrådgivere kan danne sig et velbegrunderet skøn over Selskabets aktiver og passiver, finansielle stilling, resultater og fremtidsudsigter, og over de rettigheder, der er knyttet til de Aktier, der udbydes til Naboerne.

Dato: 1. juli 2011

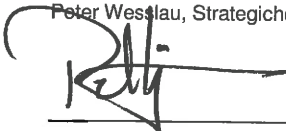
Bestyrelsen for Vattenfall Vindkraft A/S



Peter Wesslau, Strategichef Vattenfall Vindkraft AB

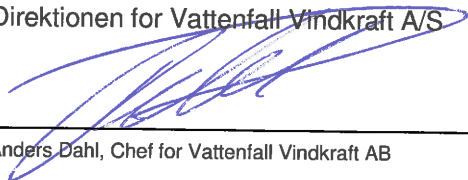


Anders Dahl, Chef for Vattenfall Vindkraft AB



Peter Lövgren, Head of Financial Control, Vattenfall Vindkraft AB

Direktionen for Vattenfall Vindkraft A/S



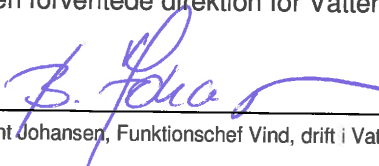
Anders Dahl, Chef for Vattenfall Vindkraft AB

4.1.2 Erklæring fra udsteders direktion

Selskabet eksisterer ikke ved gennemførelsen af udbuddet. Den forventede direktion for Selskabet erklærer, at oplysningerne i Prospektet Selskabet bekendt er rigtige, og at Prospektet efter Selskabets overbevisning indeholder de oplysninger, der anses for fornødne for, at Investorerne og deres investeringsrådgivere kan danne sig et velbegrunderet skøn over Selskabets aktiver og passiver, finansielle stilling, resultater og fremtidsudsigter, og over de rettigheder, der er knyttet til de Aktier, der udbydes til Naboerne.

Dato: 1. juli 2011

Den forventede direktion for Vattenfall Vindkraft Ejsing A/S



Bent Johansen, Funktionschef Vind, drift i Vattenfall Vindkraft A/S

4.2 Rådgivere

Der har medvirket følgende rådgivere ved udarbejdelsen af Prospektet:

Juridisk rådgiver

Philip, advokatfirma
Vognmagergade 7
1120 København K

Udbyders revisor

Ernst & Young, Godkendt Revisionspartnerselskab
Gyngemose Parkvej 50
2860 Søborg

Ernst & Young, Godkendt Revisionspartnerselskab, vil blive udpeget som revisor for Selskabet ved dets stiftelse. Ernst & Young er medlem af Foreningen af Statsautoriserede Revisorer.

Erklæring i henhold til VE-lovens § 14, stk. 4 afgivet af selskabets uafhængige revisorer

Til læserne af prospekt af 1. juli 2011 vedrørende VATTENFALL VINDKRAFT EJSING A/S

Som generalforsamlingsvalgte revisorer for Vattenfall Vindkraft A/S har ledelsen udpeget os til at afgive erklæring i henhold til Lov om fremme af vedvarende energi § 14, stk. 4 i forbindelse med udbud af aktier i VATTENFALL VINDKRAFT EJSING A/S i henhold til prospekt af 1. juli 2011, som - under forudsætning af betingelserne oplyst i prospektets afsnit 1.2 opfyldes - forventes stiftet i september 2011.

Ledelsen har ansvaret for Prospektet og for indholdet og præsentationen af informationerne heri. Vores ansvar er i henhold til Lov om fremme af vedvarende energi § 14, stk. 4, at udtrykke en konklusion om, hvorvidt

- Udbudsmaterialet (Prospektet) opfylder betingelserne i VE-lovens § 13, stk. 3,
- Omfanget af hæftelsen pr. andel er oplyst jf. VE-lovens § 14, stk. 1,
- Prisen på ejerandelene er fastsat som angivet i VE-lovens § 14, stk. 3 eller som angivet i modellen efter § 14, stk. 5, samt
- Oplysningerne om økonomiske forhold i øvrigt er retvisende gengivet fra de af ledelsens for Vattenfall Vindkraft A/S godkendte resultatprognoser for årene 2011-2031 for VATTENFALL VINDKRAFT EJSING A/S samt "Udkast til foreløbig åbningsbalance for VATTENFALL VINDKRAFT EJSING A/S pr. 1. september 2011".

Det udførte arbejde

Vi har udført vores arbejde i overensstemmelse med den danske standard RS 3000 "Andre erklæringsopgaver med sikkerhed end revision eller review af historiske finansielle oplysninger". Vi har tilrettelagt og udført vores arbejde med henblik på - under forudsætning af, at betingelserne for at stifte VATTENFALL VINDKRAFT EJSING A/S opfyldes - at opnå høj grad af sikkerhed for, at

- Udbudsmaterialet (Prospektet) opfylder betingelserne i VE-lovens § 13, stk. 3,
- Omfanget af hæftelsen pr. andel er oplyst jf. VE-lovens § 14, stk. 1,
- Prisen på ejerandelene er fastsat som angivet i VE-lovens § 14, stk. 3 eller som angivet i modellen efter § 14, stk. 5,

samt

- Oplysningerne om økonomiske forhold i øvrigt er retvisende gengivet fra de af ledelsens for Vattenfall Vindkraft A/S godkendte resultatprognoser for årene 2011-2031 for VATTENFALL VINDKRAFT EJSING A/S, som vi har undersøgt og forsynet med en erklæring dateret den 1. juli 2011 samt "Udkast til foreløbig åbningsbalance for VATTENFALL VINDKRAFT EJSING A/S pr. 1. september 2011".

Det er vores opfattelse, at det udførte arbejde giver et tilstrækkeligt grundlag for vores konklusion.

Konklusion

Det er vores opfattelse, at

- Udbudsmaterialet opfylder betingelserne i VE-lovens § 13, stk. 3, jævnfør Prospektets bilag 2
- Omfanget af hæftelsen pr. andel er oplyst jf. VE-lovens § 14, stk. 1, jævnfør Prospektets afsnit 1.2.
- Prisen på ejerandelene er fastsat som angivet i VE-lovens § 14, stk. 3 eller som angivet i modellen efter § 14, stk. 5, jævnfør Prospektets afsnit 1.3.3.
- Oplysningerne om økonomiske forhold i øvrigt er retvisende gengivet fra de af ledelsens for Vattenfall Vindkraft A/S godkendte resultatprognoser for årene 2011-2031 for VATTENFALL VINDKRAFT EJSING A/S, som vi har undersøgt og forsynet med en erklæring dateret den 1. juli 2011 samt "Udkast til foreløbig åbningsbalance for VATTENFALL VINDKRAFT EJSING A/S pr. 1. september 2011", jævnfør Prospektets afsnit 17.2 og bilag 7,

København, den 1. juli 2011

Ernst & Young
Godkendt Revisionspartnerselskab


Leif Shermer Karsten Bøgel
statsautoriserede revisorer

5. OPLYSNINGER OM UDSTEDER

5.1 Basisoplysninger

5.1.1 Udsteders navn og binavne

Udsteders navn bliver "Vattenfall Vindkraft Ejsing A/S". Selskabet vil ikke blive registreret med binavne.

5.1.2 Udsteders registrerede hjemsted og registreringsnummer

Selskabets registrerede hjemsted bliver Esbjerg Kommune. Da Selskabet endnu ikke er stiftet har Selskabet ikke noget registreringsnummer. Selskabet vil blive registreret i det centrale virksomhedsregister, CVR-registret.

5.1.3 Udsteders indregistreringsdato og levetid

Selskabets stiftelsesdato bliver forventeligt i september 2011. Selskabet har ikke aflagt årsrapport.

Det er forventet, at Selskabets levetid bliver knap 20 år svarende til Parkens forventede restlevetid. Levetiden kan dog blive forlænget.

5.1.4 Udsteders domicil og juridiske status

Selskabet vil få domicil på Exnersgade 2, 6700 Esbjerg og den juridiske form er et aktieselskab. Selskabets telefonnummer er 88 27 50 00.

Selskabet vil blive registreret i Danmark og vil blive underlagt lov nr. 470 om aktie- og anpartsselskaber af 12. juni 2009 med senere ændringer ("Selskabsloven").

5.2 Selskabets aktier og kapitalforhold

Selskabets aktiekapital vil blive nominelt DKK 28.637.000 ved stiftelsesindskud af Parken. Aktierne vil blive udstedt i DKK (danske kroner). Vattenfall vil være aktionær i Selskabet efter Udbuddet med en ejerandel på mindst 80 %.

Aktierne vil blive udstedt i medfør af Selskabsloven, særligt §§ 36 og 37.

Der findes ikke egne aktier eller selskabsandele, som ikke repræsenterer kapitalen. Selskabet har ikke en bemyndigelse til at købe egne aktier, og kan heller ikke gives sådan bemyndigelse uden Vattenfalls samtykke. Ingen aktier i Selskabet ejes af andre på vegne af Selskabet. Der er ikke udstedt konvertible eller ombyttelige aktier, optioner eller warrants.

Selskabets aktier er ikke inddelt i aktieklasser. Alle Selskabets aktier giver lige ret til at stemme på Selskabets generalforsamlinger, og der gælder ingen begrænsninger i retten til at stemme på aktierne i form af stemmeloft eller lignende. Selskabets større aktionærer har ikke forskellige stemmerettigheder.

Aktier vil lyde på navn og vil blive indført i Selskabets aktiebog. Selskabets aktiebog vil blive opbevaret hos Vattenfall Vindkraft AB, Jämtlandsgatan 99, 162 87 Stockholm, Sverige eller på

et sådan sted, som Selskabet senere måtte bestemme efter meddelelse til samtlige aktionærer.

Aktionærer, der besidder aktier i Selskabet, skal i medfør af Selskabslovens § 55 give meddelelse herom til Selskabet indenfor 2 uger, når aktiernes stemmeret udgør mindst 5 % af aktiekapitalens stemmerettigheder eller udgør mindst 5 % af aktiekapitalen, eller når ændring i et allerede meddelt besiddelsesforhold bevirker, at grænserne på 5, 10, 15, 20, 25, 50, 90 eller 100 pct. og grænserne på 1/3 eller 2/3 af aktiekapitalens stemmerettigheder eller aktiekapital nås eller ikke længere er nået eller ændringen bevirker, at grænsen på 5 % ikke længere nås.

5.3 Vedtægter

5.3.1 Generelt

Selskabets foreslåede vedtægter er vedlagt som bilag 1 til dette Prospekt. Vedtægterne indeholder en række bestemmelser af betydning for Selskabet, og dets ledelse og drift. Vedtægterne kan som udgangspunkt alene ændres med samtykke fra Vattenfall.

Ved ændring af den selskabsretlige lovgivning, vil vedtægterne blive konsekvensrettet i overensstemmelse hermed.

Udover vedtægterne vil Selskabet være underlagt Vattenfall-koncernens retningslinjer og firmapolitikker, så længe Selskabet er en del af Vattenfall-koncernen.

5.3.2 Vedtægternes formålsparagraf

Selskabets formål fremgår af vedtægternes § 2 og lyder som følger:

”Selskabets formål er at eje og drive vindmølleparken i Ejsing samt direkte hermed forbundet virksomhed.”

5.3.3 Bestemmelser i vedtægterne vedrørende Selskabets ledelse

Selskabets vedtægter indeholder i § 9 bestemmelser, som vedrører bestyrelse og direktion. Disse bestemmelser kan i resuméform beskrives som følger:

”Selskabet ledes af en bestyrelse bestående af 3 medlemmer, der vælges af generalforsamlingen for et år ad gangen.

Bestyrelsen ansætter en direktion bestående af 1 medlem. Bestyrelsen vælger selv sin formand.”

5.3.4 Rettigheder, præferencer og restriktioner

Det fremgår af § 4, at

”Ingen aktie har særlige rettigheder.

Indløsning kan ske i overensstemmelse med reglerne i Selskabsloven.

Aktierne er ikke-omsætningspapirer.

Der gælder begrænsninger i aktiernes omsættelighed efter vedtægternes § 3, der indeholder følgende ordlyd:

Såfremt en aktionær i Selskabet ønsker at overdrage, herunder ved salg, gave eller på anden vis - dog ikke arv, Aktier, skal de øvrige aktionærer i Selskabet have forkøbsret til de pågældende Aktier. En aktionær, der ønsker at afhænde sine Aktier skal meddele dette til Selskabet med angivelse af den pris, som aktionærene ønsker at sælge sine aktier til. Selskabet videresender herefter tilbuddet til Selskabets øvrige Aktionærer, som herefter inden for 2 uger skal meddele Selskabet, om de ønsker at gøre forkøbsretten gældende. Såfremt mere end en af de øvrige aktionærer ønsker at gøre forkøbsretten gældende til den tilbudte pris, skal hver af disse aktionærer være berettiget til inden for en frist på 1 uge fra meddelelsen herom fra Selskabet at afgive et højere bud på Aktierne. Selskabet behandler sådanne bud fortroligt. Såfremt der er flere aktionærer, som ønsker at overtage Aktierne til den højest tilbudte pris, kan den sælgende aktionær frit vælge, hvilken aktionær denne ønsker at sælge Aktierne til.

Er der ingen af de øvrige Aktionærer i Selskabet, som ønsker at overtage den sælgende aktionærs aktier, skal sidstnævnte være berettiget til inden for en periode på 3 måneder fra ovennævnte 2 ugers frist udløb at sælge Aktierne til tredjemand til en pris, der ikke er lavere end den til de øvrige aktionærer tilbudte pris.

Uanset ovenstående kan en aktionær i Selskabet til enhver tid overdrage sine aktier i Selskabet til et helejet holdingselskab, forudsat at holdingselskabet til enhver tid efter overdragelsen ejes 100% af aktionæren, ligesom aktierne kan overdrages ved arv.

De økonomiske og forvaltningsmæssige rettigheder til aktierne overgår ved endelig betaling til den køvende part.

Parterne er berettiget til at pantsætte sine aktier i Selskabet, i hvilket tilfælde pantnaver dog skal acceptere, at aktierne i tilfælde af fuldbyrdelse alene kan overdrages i overensstemmelse med ovenstående bestemmelser. Parterne må ikke isoleret overføre de forvaltningsmæssige beføjelser, der knytter sig til aktierne i Selskabet til tredjemand.

Med hensyn til stemmeret gælder følgende efter §§ 7 og 8:

”På generalforsamlingen giver hvert aktiebeløb på 1.335 DKK én stemme.

Alle beslutninger på generalforsamlingen afgøres ved simpelt stemmeflertal, medmindre Selskabsloven eller vedtægterne foreskriver særlige regler om repræsentation og majoritet. Står stemmerne lige, skal valg af dirigent, bestyrelsesmedlemmer, revisorer og lignende afgøres ved lodtrækning.”

5.3.5 Foranstaltninger for at ændre aktionærernes rettigheder

Selskabets vedtægter kan alene ændres under hensyntagen til Selskabslovens § 106.

Aktionærers rettigheder kan alene ændres under hensyntagen til Selskabslovens §§ 107 og 108.

Vedtægterne indeholder ikke særlige bestemmelser vedrørende majoritet. Selskabslovens bestemmelser kan kort beskrives som følger:

Ifølge Selskabslovens § 106, stk. 1 kan beslutning om ændring af vedtægterne kun træffes, hvis den tiltrædes af mindst 2/3 såvel af de stemmer, som er afgivet, som af den del af selskabskapitalen, som er repræsenteret på generalforsamlingen. Der gælder nogle mindre undtagelser hertil.

Beslutning om vedtægtsændringer, hvorved aktionærernes forpligtelser over for Selskabet forøges, er kun gyldig, hvis samtlige aktionærer tiltræder beslutningen, jfr. aktieselskabslovens § 107, stk. 1.

Særlig indgribende vedtægtsændringer, jfr. Selskabslovens § 107, stk. 2, nr. 1-7, er kun gyldige, såfremt disse tiltrædes af mindst 9/10 såvel af de afgivne stemmer som af den på generalforsamlingen repræsenterede stemmeberettigede selskabskapital.

5.3.6 Generalforsamlinger samt adgangsbestemmelser

Bestemmelser om afholdelse og gennemførelse af ordinære og ekstraordinære generalforsamlinger fremgår af vedtægternes §§ 5 og 6. Det væsentligste indhold kan resumeres som følger:

”Generalforsamlinger indkaldes med mindst to ugers og højst fire ugers varsel og afholdes på selskabets hjemstedsadresse eller andet sted i Jylland.

Ordinære generalforsamlinger afholdes hvert år i så god tid, at den reviderede og godkendte årsrapport kan indsendes til Erhvervs- og Selskabsstyrelsen, så den er modtaget i Styrelsen inden udløbet af fristen i Årsregnskabsloven. Forslag fra aktionærerne til behandling på den ordinære generalforsamling må være indgivet til selskabet senest 2 måneder efter regnskabsårets udløb.

Ekstraordinær generalforsamling skal afholdes, når bestyrelsen, en revisor eller en generalforsamling finder det hensigtsmæssigt. Ekstraordinær generalforsamling skal indkaldes inden 2 uger når det til behandling af et bestemt angivet emne skriftligt forlanges af aktionærer, der ejer mindst 5 % af aktiekapitalen.”

Der er ikke fastsat krav til anmeldelse af deltagelse i generalforsamling, hvorfor enhver aktionær har ret til deltage på både ordinære og ekstraordinære generalforsamling uden forinden at have anmeldt sin deltagelse.

5.3.7 Ændring af selskabskapitalen

Der foreligger ingen betingelser i stiftelsesdokumentet eller vedtægterne vedrørende ændring af kapitalen.

6. UDSTEDERS VIRKSOMHED

6.1 Ejerskab og drift af Parken

Selskabets eneste aktivitet skal være ejerskab og drift af Parken. Selskabet skal og kan heller ikke investere i andre aktiver, ligesom Selskabet ikke skal eller kan drive andre aktiviteter.

Selskabet skal ikke have medarbejdere. Al drift og øvrige aktiviteter outsources til tredjemand, herunder særligt til andre selskaber i Vattenfall-koncernen og Siemens.

6.2 Tilladelser, godkendelse og aftaler vedrørende opførelse af Parken

Vattenfall har indhentet de nødvendige tilladelser og godkendelser, ligesom der er indgået de nødvendige lodsejraftaler, vedrørende opførelsen af Parken.

Følgende tilladelser, godkendelser og aftaler er indhentet eller indgået pr. Prospekt dagen:

Tinglyste lodsejraftaler, inklusiv vej- og vingeoverslagsdeklarationer

VVM-tilladelse af 29. november 2010 fra Holstebro Kommune

Støj anmeldelse af 27. oktober 2010 til Holstebro Kommune

Byggetilladelse af 3. december 2010 fra Holstebro Kommune

Selskabets virksomhed er ikke afhængig af patenter, licenser, industri-, handels- eller finanskontrakter eller nye fremstillingsprocesser.

6.3 Beskrivelse af Parken

6.3.1 Beliggenhed

Parken er beliggende ved Ejsing, der ligger i Holstebro Kommune.

6.3.2 Vindressourcerne

Arealerne på Ejsing har nogle af de bedre vindressourcer i regionen. Det skyldes den kystnære beliggenhed samt den sparsomme bevoksning. Der er i området en gennemsnitlig "terrænuhed" på 2,0 og en middelvind på 6,9 m/s i 30 meters højde.

6.3.3 Møllerne

Parken, som indskydes i Selskabet, består således af 3 vindmøller med en totalhøjde på op til 126,5 meter over terræn med vingetippen i øverste position. Parken består af typegodkendte Siemens 2,3 MW møller med en rotordiameter på 93 meter og en navhøjde på 80 meter. Møllerne er pitchreguleret hvilket vil sige, at de 3 vingers stilling kan drejes, så møllerne altid producerer optimalt i forhold til den aktuelle vindhastighed. Rotoren kører med variabelt omdrejningstal på 5-13 omdrejninger pr. minut afhængig af vindhastigheden.

Tårnet er et malet konisk ståltårn. Fra tårnet er der adgang til møllehatten. Møllehatten indeholder blandt andet generator, gearkasse og elektroniske styringer.

Teknologisk er de nye møller forbedret, så komponentstøj fra møllen er væsentligt reduceret, bl.a. ved isolering af møllehatten. Det forventes således ikke, at støjen fra møllerne vil øges pga. slid i komponenterne; kildestøjen vil primært være i form af vindgeneret støj fra møllevingernes passage forbi tårnet og fra vingetipperne.

Hele vindmøllen har en lys grå farve. Vingerne er overfladebehandlet, så de har et glanstal på max. 30, hvorved de fremstår med en mat overflade.

De 3 vindmøller er placeret en indbyrdes afstand på ca. 355 meter. De 3 vindmøller er markeret med ikke-blinkende lavintensivt fast rødt lys på minimum 10 candela (svarende til 8,5 W pære).

På grundlag af beregninger vurderes det, at de 3 møller tilsammen vil producere ca. 21 GWh netto. Dette svarer omtrent til forbruget for 5.250 husstande. I møllernes tekniske levetid på 20 år vil møllerne anslået producere 420 GWh.

6.3.4 Fundamenter, veje og arbejdsarealer

Ved de 3 møller er anlagt ca. 2,8 km ny vej, 3 arbejdsarealer og 3 fundamenter.

Fundamenternes størrelse har været afhængig af de geotekniske forhold. Der er anvendt et otte-kantet fundament i beton i størrelsen, hvor der mellem de parallelle sider er 19 meter. Ved etablering af fundamenter, veje og pladser i blød bund, er der fjernet ekstra jord, som er bortskaffet i henhold til kommunale regulativer herom.

Tilslutning til offentlig vej er sket via Skivevej og Vinderupvej, samt eksisterende adgangsveje frem til mølleopstillingsområdet.

Vejene er anlagt med en bredde på 5 meter. Belægningen er udført med stabilgrus som bærelag. Hvis der er blød bund eller lignende, er der etableret foranstaltninger til sikring af vejene.

Vejene er placeret ud fra hensyn til drift af markerne. I enkelte tilfælde har det været nødvendigt at etablere nye vejarealer langs markvejene ved afkørsel, eller hvor vejen har skarpe sving. Enkelte veje er anlagt permanent af hensyn til den efterfølgende drift på møllerne og enkelte veje bliver lagt tilbage til den oprindelige trache. De nærmere vilkår er aftalt med lodsejerne samt Holstebro Kommune.

I tilknytning til hver vindmølle er der anlagt arbejds- og vendepladser. Arealet er befæstet og er på ca. 25 gange 33 m. På arbejdsarealet kan blandt andet kraner operere. Arbejdsarealerne er anlagt efter samme princip som adgangsvejene.

Der lejes af Vestforsyning et lokale i transformerstationen hvor netslutningen finder sted til Scada-systemet.

6.3.5 Aktiviteter i anlægsfasen

Anlægsfasen har forløbet sig over 7 måneder. Arbejdet har omfattet følgende aktiviteter:

Vejene, vende- og arbejdsarealer er anlagt først. Fundamentene til møllerne er blevet etableret omkring en måned før vindmøllerne bliver rejst og idriftsat.

Vestforsyning har udført tilslutning af vindmøllerne efter gældende lovgivning. Det vil sige, at Vestforsyning udfører forsyning frem til vindmølleområdet. Elselskabet har truffet de nødvendige aftaler med de berørte lodsejere. tilslutning (6,9 MW) bliver først iværksat september 2011.

Tilslutning af parken til 60/10 kV stationen sker efter aftale med forsyningsselskabet Vestforsyning i form af jordkabler ligesom det lokale elnet, der forbinder møllerne indbyrdes. Kommunikationskabler bliver ligeledes fremført som jordkabler. Der bliver etableret særskilt afregningsmåler for hver mølle. Denne er placeret i møllen.

6.3.6 Aktiviteter i driftsfasen

Til enhver tid har ejeren af vindmøller ansvaret for driften og sikkerheden på anlægget, herunder at støjkrav overholdes.

Møllerne er konstrueret til at producere elektricitet i omkring 20 år under forudsætning af, at de passes med regelmæssig service, så de så vidt muligt kan stå til rådighed for produktion 24 timer i døgnet alle årets dage.

Vindmøllernes eneste potentielt miljøbelastende driftsmidler er olie til smøring af lejer og gear. Olien løber i lukkede systemer, og oliespild under normal drift forekommer ikke. Ved olieskift suges olien op i lukkede beholdere, så risikoen for oliespild er minimal. Skulle der ske oliespild, vil det forekomme inde i selve møllen, hvor det kan samles op uden at skade miljøet.

Aktiviteter ved anlæggene er primært serviceeftersyn på vindmøllerne. Justering af vindmøllerne vil kunne forekomme i mindre omfang. Det anslås, at der er behov for ét serviceeftersyn pr. vindmølle om året. Ud over dette må der forventes et meget begrænset antal ekstraordinære servicebesøg pr. år, da dagligt tilsyn og kontrol normalt foregår via fjernovervågningssystemer.

6.3.7 Retablering af området efter endt drift

Såfremt de nye vindmøller i lokalplanområdet i mere end 1 år ikke har været benyttet til energiproduktion, skal møllerne fjernes af mølleejeren uden udgift for det offentlige, medmindre det offentlige forinden har ønsket at overtage vindmøllerne. Mølleejeren er forpligtet til at foretage en fuldstændig fjernelse af alle anlæg i et omfang, som modsvarer de krav, som byggemyndigheden fastsætter.

Demonteringen af vinger, møllehat og tårn vurderes ikke at udgøre nogen sikkerhedsrisiko. Under demontering vil der blive anvendt samme type kraner og køretøjer, som blev benyttet i forbindelse med opstilling. Vindmøllerne vil blive nedtaget og adskilt med henblik på genanvendelse eller anvendelse som reservedele. Olierester vil blive opsamlet og bragt til en godkendt modtager af spildolie.

Fundamenter, veje og vendepladser demonteres i forbindelse med retablering. Fundamenterne fjernes i en dybde, som miljømyndighederne kræver. Det vil sige minimum 1 meter under terræn. Metoden, der bliver anvendt, er den samme i alle tilfælde. Demonteringen skønnes at vare 2-3 måneder.

6.3.8 Sikkerhedsforhold

Risiko for havari med vindmøller er minimale for afprøvede og godkendte vindmølletyper. I Danmark er det et krav, at vindmøllerne typegodkendes i henhold til Energistyrelsens certificerings- og godkendelsesordning, inden de opstilles. Typegodkendelsen skal blandt andet sikre overensstemmelse med gældende krav til sikkerhedssystemer, mekanisk og strukturel sikkerhed, personsikkerhed og elektrisk sikkerhed. Om vinteren kan der under særlige meteorologiske forhold afsættes is på vindmøllens vinger, både under drift og under stilstand. I sådanne situationer vil der også sætte sig is på vindmøllens meteorologiske instrumenter, vindmåler og vindretningsviser. Vindmøllen har sikkerhedsfunktioner, som overvåger, at de meteorologiske instrumenter fungerer korrekt, og vindmøllen stoppes, hvis instrumenterne er overisede. Det er erfaringen, at vindmøller stopper på sådan overisning af de meteorologiske instrumenter, før der er afsat is på vindmøllens vinger, som kan give anledning til risiko under drift. Genstart kan først ske, når de meteorologiske instrumenter ikke længere er overisede, typisk fordi isen er smeltet, i sjældne tilfælde fordi den er fordampet. Ved genstart falder eventuel tilbageblivende is på vingerne normalt af, så snart vingerne begynder at dreje sig ind i driftstilling. Mens møllen er stoppet for overisning, og når den genstarter, kan der i teorien være risiko for at blive ramt af nedfaldende is, hvis man bevæger sig ind under møllen.

6.4 Milepæle for Parken

Følgende milepæle for Parken kan nævnes:

Oktober 2010: Geoteknik udført af DRM Geoteknik, Karup.

Oktober 2008: Kontrakt underskrevet med Siemens Wind Power for levering af vindmøller i henhold til rammeaftale

Maj 2011: Kontrakt underskrevet med Vestforsyning for levering af elektrisk infrastruktur

Maj 2011: Kontrakt underskrevet med Stenger og Ibsen Construction A/S for levering af fundamenter og vejanlæg

Maj 2011: Stenger og Ibsen Construction A/S påbegynder arbejdet med anlæg af veje og fundamenter.

August 2011: Vejanlæg færdige

August 2011: Fundamenter færdige

August 2011: De første møller ankommer til site.

Oktober 2011: Alle møller er rejst.

November 2011: Alle møller er testet og afleveret til Vattenfall

November 2011: Området omkring møllerne reetableres.

6.5 Trendoplysninger

Parken er opført med den nyeste tilgængelige teknologi, og møllerne er moderne og effektive møller. Vattenfall er ikke bekendt med, at der siden opførelsen af Parken skulle være kommet

ny teknologi eller anden udvikling, som har væsentlig betydning for Parkens drift eller økonomi.

Mølletypen er blevet testet og anvendt i forbindelse med tidligere projekter, og Vattenfall er ikke i den forbindelse blevet opmærksom på forhold, der med rimelighed kan forventes at få en væsentlig indflydelse på udsteders fremtidsudsigter for det igangværende regnskabsår.

Elektriciteten fra Parken sælges via den fællesnordiske el-børs Nord Pool til den til enhver tid gældende pris. Priserne på Nord Pool ændrer sig fra time til time over hele året.

7. AFTALER MED VATTENFALL

7.1 Administrations- og serviceaftale

Drift af Parken varetages som udgangspunkt af Vattenfall Vindkraft A/S. En lang række opgaver vedrørende Parken vil derudover blive varetaget af andre selskaber og funktioner inden for Vattenfall-koncernen, herunder Vattenfall A/S og de svenske selskaber Vattenfall Vindkraft AB og Vattenfall AB.

Der er indgået en administrations- og serviceaftale ("Administrations- og serviceaftalen") mellem Selskabet og Vattenfall vedrørende levering af en række ydelser vedrørende Parken, særligt inden for drift og vedligehold samt administration og salg. Administrations- og serviceaftalen indeholder en beskrivelse af de ydelser, som skal leveres i henhold til aftalen og bestemmelser om beregning af pris for de pågældende opgaver.

Der kan være behov for levering af yderligere services og ydelser end beskrevet i Administrations- og serviceaftalen. Sådanne services og ydelser vil kunne blive leveret af selskaber i Vattenfall-koncernen eller tredjemænd. Der vil blive indgået særskilte aftaler herom.

Administrations- og serviceaftalen indeholder følgende væsentlige bestemmelser, idet det bemærkes, at VV AS anvendes som forkortelse for Vattenfall Vindkraft A/S:

Administrationsaftalens pkt. 1.2 om varighed:

"Medmindre andet følger af Aftalens øvrige bestemmelser, skal Aftalen være gældende fra underskrivelse indtil Parken er nedtaget og alle installationer, konstruktioner mv. er solgt og/eller bortfjernet."

Administrationsaftalens pkt. 2 om Drift og Vedligehold:

"2. DRIFT OG VEDLIGEHOOLD

2.1 Generel beskrivelse af ydelse

VV AS har driftsansvaret for Parken og forestår drift, service og vedligehold af Parken i hele dens levetid. VV AS har ret til efter forudgående aftale med Selskabet at lade driftsansvaret, herunder service og vedligehold, overgå til andre selskaber i Vattenfall-koncernen eller til tredjemænd udenfor Vattenfall koncernen.

VV AS er berettiget til at træffe alle foranstaltninger vedrørende driften herunder service og vedligehold af Parken.

I pkt. 2.2 er beskrevet de specifikke drifts- og vedligeholdssydelselser, som skal leveres til Selskabet. I det omfang der måtte være behov for levering af yderligere ydelser, skal VV AS sørge for dette. I så fald skal Selskabet erlægge betaling for sådanne yderligere ydelser, som ikke fremgår af nedenstående.

2.2 Beskrivelse af de specifikke ydelser

2.2.1 Drift og Overvågning:

- Koordinering af servicearbejde i parken
- Overvågning af møllerne 24/7 fra Vattenfalls overvågningscenter i Esbjerg
- Reset og opstart af møller i forbindelse med fejl
- Udarbejdelse af månedlige produktions- og rådighedsrapporter
- Varetagelse af driftslederansvaret i forhold til sikkerhedsstyrelsen
- Kommunikation med offentlige myndigheder
- Administration af afregningsmålinger og kontrol af disse i forhold til Energinet.dk

2.2.2 Service og Vedligeholdelse:

- Fejlretning i forbindelse med utilsigtede stop af møllen
- Servicing af møllerne i henhold til den danske lovgivning vedr. servicing af vindmøller
- Håndtering af lager for forbrugsvarer og reservedele
- Vedligeholdelse af veje og udenomsarealer
- Kontakt til lodsejere og øvrige naboer
- Servicing af kabel- og elanlæg i parken
- Servicing af kommunikationsforbindelser til parken
- Kontakt til og administration af øvrige entreprenører der arbejder i parken
- Diverse ad hoc opgaver i forbindelse med servicing af møllerne
- Vedligeholdelse af servicebygninger i forbindelse med parken i det omfang disse ejes af selskabet.

2.2.3 Support:

- Håndtering af garantisager i forhold til leverandørerne
- Løbende optimering af produktionen og møllerne
- Gennemførelse af overleveringsforretninger i forbindelse med idriftsættelse og garantiafslutning.

2.3 Pris

Som udgangspunkt for afregning af ydelser mellem Vattenfall og Selskabet er anvendt principperne i Transfer Pricing-modeller, hvilket vil sige afregning til markedspriser efter "arms-længde-princippet".

I det omfang der er leveret eksterne serviceydelser og/eller materialer direkte af tredjemand, faktureres sådanne ydelser direkte videre til Selskabet til Vattenfalls indkøbspris uden tillæg udover betaling for i forbindelse med håndteringen af sådanne aftaler og ordrer af Vattenfall forbrugte tid og ressourcer.

Der skal gældende følgende principper for prissætning af de ovenfor nævnte ydelser:

Drift og Overvågning, jf. pkt. 2.2.1

Omkostninger til Drift og Overvågning opgøres på baggrund af principper for Activity Based Cost.

De direkte omkostninger opsamles i Vattenfalls økonomiregistreringssystem på specifikke stedkoder for Drift og Overvågning og afregnes til kostpris med tillæg af 10%.

Allokering af omkostninger til Drift og Overvågning, der ikke direkte kan henføres til en eller flere bestemte vindmølleparker, sker på basis af den til enhver tid eksisterende møllekapacitet. Der kan ændres ved dette

princip, hvis der opstår en situation, hvor en eller flere mølleparker har et større træk på fællesfunktionen for Drift og Overvågning. Allokerede omkostninger afregnes til kostpris med tillæg af 10%

Service og Vedligeholdelse, jf. pkt. 2.2.2

Omkostninger til Service og Vedligeholdelse baserer sig på de til enhver tid gældende time- og materialebaserede satser, og forbrug registreres i Vattenfalls økonomiregistreringssystemet på de for Mølleparken relevante stedkoder.

De materialebaserede stykpriser er baseret på indkøbspriser for materialet plus et tillæg for håndtering/lagring, mens de gældende timesatser afspejler en rimelig markedsværdi for de pågældende ydelser.

Support, jf. pkt. 2.2.3

Omkostninger til support baserer sig på de til enhver tid gældende time- og materialebaserede satser, og forbrug registreres i Vattenfalls økonomiregistreringssystemet på de for Mølleparken relevante stedkoder.

Betaling erlægges månedsvis, senest 5 dage efter modtagelse af faktura. Vattenfall er berettiget til at foranledige betaling af fakturaer gennem regulering af mellemregning mellem VV AS og Selskabet.

Omkostninger bliver reguleret én gang årligt med virkning fra efterfølgende budgetår.”

Administrationsaftalens pkt. 3 om Administration og salg:

”3. ADMINISTRATION OG SALG

3.1 Generel beskrivelse af ydelse

Administrationen af Selskabet bliver forestået af VV AS, dog har VV AS efter forudgående aftale med Selskabet ret til at lade administrationsansvaret, herunder konkrete administrative opgaver overgå til andre selskaber i Vattenfall-koncernen eller til tredjemand udenfor Vattenfall koncernen.

VV AS er forpligtet til at levere alle de oplysninger, der er nødvendige for at Selskabet får et retvisende billede af driften med henblik på udbetaling af udbytte.

VV AS er berettiget til at træffe alle foranstaltninger vedrørende administrationen af Parken.

I pkt. 3.2 er beskrevet de ydelser, som skal leveres til Selskabet. I det omfang der måtte være behov for levering af yderligere ydelser, skal VV AS sørge for dette. I så fald skal Selskabet erlægge betaling for sådanne yderligere ydelser, som ikke fremgår af nedenstående.

3.2 Beskrivelse af de specifikke administrative ydelser

3.2.1 Regnskab og bogføring (Accounting) VN-BRC

- Afdelingen vil forestå behandlingen af ind- og udgående fakturaer herunder fakturakontrol.
- Drift og opstart af regnskabs- og bogføringssystemer (ERP-system)
- Bogføring
- Udarbejdelse af årsrapport
- Kontakt til selskabets revisor
- Indberetning til relevante myndigheder

3.2.2 HR / Personale

- Vattenfall Vindkraft A/S sikrer at alle medarbejdere der er involveret i Vattenfall Vindkraft Ejsing A/S har de fornødne kvalifikationer til at forestå de normale drifts- og administrative opgaver i forbindelse med parken

3.2.3 Miljø og kvalitetssikring

- Kvalitets-, sundheds-, sikkerheds- og miljøledelse og kontrol er omfattet af aftalen.

3.2.4 Controlling

- Medvirke ved budgetudarbejdelse
- Budgetkontrol

3.2.5 Ledelse

- VV A/S forestår såvel den overordnede ledelse samt den daglige driftsledelse af Vattenfall Vindkraft Ejsing A/S

3.2.6 Kommunikation/Public affairs

- Medvirke ved udarbejdelse af årsrapport
- Udarbejdelse af informationsannoncer, brochuremateriale
- Vedligeholde udstillingen
- Forestå og vedligeholde hjemmesiden
- Udsendelse af informationsmateriale til aktionærkredsen
- Forestå besøgstjeneste
- Vattenfall Vindkraft A/S vil forestå al myndighedskontakt på såvel lokalt-, regionalt- og landsdækkende niveau.
- Vattenfall Vindkraft A/S vil repræsentere Vattenfall Vindkraft Ejsing A/S i brancheorganisationerne Vindmølleindustrien og Dansk Vindmølleforening

3.2.7 Markedsovervågning

- VV AS vil forestå markedsovervågningen, der skal sikre at Vattenfall Vindkraft Ejsing A/S opnår de bedste priser på levering af hovedkomponenter- og reservedele,

3.2.8 Salg af el

- VV AS forestår salg af elproduktionen fra Vattenfall Vindkraft Ejsing A/S. Al salg vil indtil videre foregå via handelspladsen Nord Pool.

3.2.9 Balanceansvar:

- Vattenfall A/S forestår balanceansvaret for Vattenfall Vindkraft Ejsing A/S.

3.2.10 Driftsoptimering og komponenter

- Overvågning af markedet for nye hoved- og delkomponenter for at sikre muligheden for at driftsoptimere Parken
- Bistand med faglig sparring ved konkrete driftsopgaver, der kræver et dybere analysearbejde

3.3 Pris

Som udgangspunkt for afregning af ydelser mellem Vattenfall og Selskabet er anvendt principperne i Transfer Pricing-modeller, hvilket vil sige afregning til markedspriser efter "arms-længde-princippet".

I det omfang der er leveret eksterne serviceydelser og/eller materialer direkte af tredjemand, faktureres sådanne ydelser direkte videre til Selskabet til Vattenfalls indkøbspris uden tillæg udover betaling for i forbindelse med håndteringen af sådanne aftaler og ordrer af Vattenfall forbrugte tid og ressourcer.

For ydelserne omfattet af pkt. 3.2.1 til 3.2.8 og 3.2.10 ovenfor:

Omkostninger til administrative ydelser er baseret på ressourcetræk hos de pågældende afdelinger. Ressourcetrækket opgøres på basis af timeregnskaber eller kvalificerede skøn over relativt tidsforbrug for specifikke ydelser. Som udgangspunkt for timepriserne anvendes Vattenfalls omkostningsforbrug til tilvejebringelse af disse ydelser, registreret via stedkode regnskaber.

Der kan ændres ved ovennævnte fordeling løbende efter skøn og/eller registreret forbrug.

For balanceydelser omfattet af pkt. 3.2.9 ovenfor:

Balanceydelser afregnes for hver måned til Vattenfall A/S. Levering sker efter principperne i den som bilag A vedhæftede aftale om fysisk leverance inkl. balancekraft på Jylland/Fyn for 2009 af 20. februar 2009.

I det omfang det måtte være rimeligt, skal Vattenfall være berettiget på andet sagligt grundlag af fastsætte de månedlige balanceomkostninger, herunder såfremt det findes hensigtsmæssigt ved reference til balanceringsomkostninger hos andre udbydere af balanceydelser eller på anden vis.

Betaling for Administration, drift og vedligehold sker via et kvartårligt honorar til Vattenfall A/S, der faktureres umiddelbart efter forløbet af hvert kvartal og forfalder 5 dage fra fakturadato. Vattenfall A/S er berettiget til at foranledige betaling af fakturaer gennem regulering af mellemregning mellem Vattenfall A/S og Selskabet. ”

Administrationsaftalens pkt. 4 om Øvrige forhold:

”4. ØVRIGE FORHOLD

4.1 Genforhandling af pris

Såfremt det måtte vise sig, at de i denne Aftale fastsatte priser afviger væsentligt fra markedsprisen for de leverede ydelser, skal Parterne forhandle om en ændring af prisen, således at denne afspejler markedspris.

Kan Parterne ikke nå til enighed om en pris skal hver af Parterne være berettiget til at anmode Foreningen af Statsautoriseret Revisor om at udpege en upartisk og uafhængig revisor til at vurdere priserne og fastlægge priser, som svarer til markedspriser. Parterne skal dele omkostningerne til en sådan revisor. ”

8. ORGANISATIONSSTRUKTUR

8.1 Koncernbeskrivelse og datterselskaber

Selskabet vil ved stiftelse blive direkte ejet af Vattenfall Vindkraft A/S (”Vattenfall”), og dermed blive et selskab i Vattenfall-koncernen, der har Vattenfall AB som det ultimative moderselskab. Vattenfall er 100 % ejet af Vattenfall Vindkraft AB, der igen er 100% ejet af Vattenfall AB. Vattenfall AB er 100 % ejet af den svenske stat. Efter Aktiekøbet vil Vattenfall fortsat have bestemmende indflydelse over Selskabet.

Vattenfall-koncernens organisation, herunder de forskellige forretningsenheder (business units eller ”BU”) er opbygget som vist i **bilag 5** (Vattenfall-koncernens organisation).

8.2 Datterselskaber

Selskabet ejer ingen datterselskaber, og Selskabet skal heller ikke eje datterselskaber.

Selskabet ejer ikke aktier i andre virksomheder.

8.3 Vattenfalls vindorganisation

Vattenfalls vindorganisation består af dels af administrative stabe, dels af driftsafdelinger, der varetager projektudvikling og -gennemførelse samt service og vedligehold. Derudover er der en selvstændig teknologi, proces og udbudsafdeling.

Administrationen varetager intern og ekstern kommunikation, public affairs, HR-opgaver, budgetudarbejdelse herunder budgetkontrol, udarbejdelse af årsrapport, juridisk bistand mv. Fælles service centre i Vattenfall består tillige med administrative opgaver som afregning, udarbejdelse af årsrapport, støttefunktioner omkring salg af el, balancehåndtering, teknisk bistand, mv.

Forretningsenheden Vind (Business Unit Wind eller "BU Wind") er opbygget som vist i **bilag 6** (Vattenfalls vindorganisation).

9. AKTIVER

9.1 Ejendomme, anlægsaktiver mv.

Selskabet ejer de ejendomme og fysiske anlægsaktiver, som indgår i Parken. Der henvises til beskrivelsen af Parken i pkt. 6.2. Parken opføres og drives på tredjemands jord ifølge lodsejeraftaler indgået mellem de pågældende jordlodsejere og Vattenfall. Der findes ikke servitutter på jordstykkerne af væsentlig betydning for driften af Parken.

Selskabet planlægger ikke køb af yderligere aktiver, medmindre det er hensigtsmæssigt i forhold til den videre drift af Parken. Selskabet ejer ingen øvrige aktiver, herunder heller ikke immaterielretlige aktiver.

10. KAPITALRESSOURCER

10.1 Udsteders kapitalressourcer

Udover aktiekapitalen, som vil blive nominelt DKK 28.637.000, er det ikke forventningen, at Selskabet skal have indskudt yderligere midler fra aktionærerne eller fra eksterne finansierings- eller kreditkilder.

Det er forventningen, at Selskabet løbende vil generere et nettooverskud – og kun i ekstraordinære tilfælde et underskud. Det er forventningen, at disse pengestrømme vil dække Selskabets kapitalbehov og tillige give mulighed for udbetaling af udbytte til aktionærerne i Selskabet.

Selskabet har som udgangspunkt ikke et løbende behov for arbejdskapital. Selskabet har ikke behov for og vil ikke opbygge rå- eller færdigvarelagre eller eje inventar af væsentlig værdi. Selskabet har ikke medarbejdere, men betaler for levering af forskellige ydelser, fortrinsvis til selskaber i Vattenfall-koncernen. I det omfang Selskabet mod forventning ikke måtte have midler til løbende betaling for sådanne ydelser, vil Vattenfall lade sådanne beløb indgå på en mellemregningskonto. Der kan derudover efter omstændighederne være driftsmæssigt behov for, at Selskabet opretter en kreditramme til brug for løbende udbetalinger. Hvis det skulle vise sig nødvendigt at fremskaffe arbejdskapital, vil det nødvendige beløb som udgangspunkt søges tilvejebragt hos Vattenfall som koncernlån. Ovenstående gælder minimum de næste 12 måneder.

Selskabets kapitalstruktur vil som udgangspunkt ikke blive ændret, medmindre der foreligger tvungende årsager.

Det erklæres på ovenstående baggrund, at det vurderes, at arbejdskapitalen er tilstrækkelig til at dække Selskabets nuværende behov, og at der i øvrigt ikke forventes gæld i Selskabet.

10.2 Vattenfall-koncernens kapitalressourcer

Vattenfall-gruppen er Europas femtestørste producent af elektricitet og den største udbyder af varme. Den samlede omsætning udgjorde i 2010, DKK 177 mia. (SEK 213,6 mia.). Vattenfalls vision er at være et førende europæisk energiselskab indenfor hovedprodukterne elektricitet og varme.

Gruppen har ca. 40.000 ansatte, der primært er beskæftiget i Sverige, Tyskland, Holland, Belgien, Finland, Polen og Danmark. Vattenfalls moderselskab Vattenfall AB er 100 % ejet af den svenske stat. Som følge af købet af hollandske Nuon er aktiviteterne blevet udvidet til Holland og Belgien i løbet af 2009.

Økonomiske nøgletal for perioden 2006 til 2010

Tallene er anført i svenske kroner (SEK), som er koncernvalutaen i Vattenfall.

Hovedtal i millioner SEK	2006	2007	2008	2009	2010
<i>Resultatopgørelsen</i>					
Nettoomsætning	135.802	143.639	164.549	205.407	213.572
EBITDA	43.938	45.821	45.960	51.777	60.706
Årets resultat	19.858	20.686	17.763	13.448	13.185
<i>Balanceposter</i>					
Egenkapital	107.674	124.132	140.886	142.404	133.621
Nettogæld	49.407	43.740	66.000	154.987	144.109
Balance i alt	323.166	338.236	445.827	602.127	541.432

Kilde: Vattenfall-gruppens årsberetning i årsregnskabet for 2011 for Vattenfall AB, Sverige.

Det bekræftes, at ovenstående oplysninger fra årsrapport for 2010 for Vattenfall AB, indgivet til de svenske selskabs- og regnskabsmyndigheder, er gengivet korrekt, og at der efter udsteder og Vattenfalls overbevisning ud fra de oplysninger, der er offentliggjort af tredjemand, ikke er udeladt fakta, som kan medføre, at de gengivne oplysninger er unøjagtige eller vildledende.

Vattenfall Vindkraft A/S er stiftet i 2008 og varetager den del af Vattenfall-koncernens aktiviteter i Danmark, som omfatter produktion af vedvarende energi fra vind.

Vattenfall-koncernen er én af de største investorer i vedvarende energiproduktion i Norden og har som målsætning at blive den hurtigst voksende vindkraftudvikler og operatør i Nordeuropa. Vattenfall-koncernen planlægger i perioden frem til 2016 at installere vindkapacitet til produktion af 8 TWh, og i 2030 producerer 49 TWh svarende til el-forbruget i ca. 10 millioner husstande.

Vattenfall Vindkraft A/S' resultatopgørelse udviser for 2009 et overskud på DKK 10,2 mio. og selskabets balance udviser pr. 31.12.2009 en egenkapital på DKK 1,773 mia.

11. IMMATERIELLE RETTIGHEDER

11.1 Projektet

Projektet for opførelse af Parken er udarbejdet af Vattenfall. Vattenfall ejer alle rettigheder til selve projektet, herunder tegninger, design, meteorologiske undersøgelser og data mv.

Selskabet opnår ikke immaterielle rettigheder til projektet.

12. ORGANISATION OG MEDARBEJDERE

12.1 Selskabets organisationsstruktur

Selskabet har en meget lille organisation bestående af bestyrelse og en direktør. Bestyrelsen og direktionen varetager samtlige opgaver på vegne af Selskabet.

Der forventes ikke at være behov for yderligere medarbejdere eller repræsentanter for Selskabet til varetagelse af dets opgaver.

Selskabet vil outsource alle opgaver i forbindelse med driften af Parken. Der forventes endvidere behov for ekstern assistance til bogføring og revision. Selskabet afholder selv alle omkostninger hertil.

12.2 Vattenfall Vindkraft A/S' organisation

Vattenfall Vindkraft A/S ("Vattenfall") er organiseret som et dansk aktieselskab. Vattenfall er etableret som følge af en fraspaltning i sommeren 2008 af vindaktiviteterne i Vattenfall A/S.

Vattenfall-koncernen har globalt omkring 40.000 medarbejdere, hvoraf ca. 70 medarbejdere er beskæftiget i det danske vindelskab.

13. INTERESSEKONFLIKTER

Vattenfall forudser ingen interessekonflikter i forbindelse med driften af Parken og Selskabets ejerskab heraf.

Vattenfall har en interesse i størst mulig produktion fra Parken. Vattenfall vil prioritere Parken på lige fod med andre af Vattenfalls vindmøller, herunder i forhold til produktionsplanlægning, vedligeholdelse mv.

Vattenfall sælger som udgangspunkt al produceret elektricitet på lige vilkår, og elektricitet fra Parken vil blive solgt på samme vis som elektricitet fra andre parker, idet der dog ikke vil blive indgået bilaterale aftaler eller prissikringsaftaler af nogen art vedrørende elektriciteten fra Parken.

Som beskrevet i Administrations- og serviceaftalen og i pkt. 7 skal og kan andre selskaber i Vattenfall-koncernen levere ydelser til Vattenfall Vindkraft A/S vedrørende Parken, herunder på de i Administrations- og serviceaftalen angivne vilkår. Vattenfall Vindkraft A/S forventer i øvrigt, at alle sådanne ydelser leveres på kommercielle vilkår. Erfaringsmæssigt ydes der samme serviceniveau til samtlige Vattenfall-selskaber.

14. AFLØNNING OG HONORARER

Selskabets bestyrelse og direktør modtager ikke aflønning for varetagelsen af deres hverv. Der ydes ikke vederlag til Selskabets bestyrelse eller Selskabets direktør i forbindelse med Udbuddet.

Udover betaling til eksterne servicevirksomheder og rådgivere i forbindelse med bogføring og revision forventes der ikke behov for betaling af yderligere konsulent- eller rådgiverhonorarer udover de ydelser og services, som skal leveres i forbindelse med driften af Parken, jf. pkt. 7. Der kan dog i tilfælde af fremtidige kapitalændringer, vedtægtsændringer eller afholdelse af generalforsamlinger være yderligere omkostninger, herunder til advokat.

Selskabet bærer selv alle sådanne omkostninger.

15. BESTYRELSEN

15.1 Opgaver og kompetencer

Bestyrelsen skal udføre sit arbejde i overensstemmelse med aktieselskabslovens bestemmelser samt på grundlag af en forretningsorden for bestyrelsen i Selskabet.

Bestyrelsens opgaver omfatter blandt andet overordnet ledelse, strategisk planlægning og opfølgning for Selskabet, forsvarlig organisering af Selskabets drift og forretningsgange, overordnet kontrol, opfølgning på regnskaber, prognoser og pengestrøm m.v.

Disse opgaver varetages i tæt dialog med direktøren.

Bestyrelsesmøder afholdes fremover fast hvert halve år og med samtidigt møde med Vattenfall vedrørende Parken. Herudover afholdes bestyrelsesmøder i det omfang formanden, et medlem af bestyrelsen eller et medlem af direktionen finder det fornødent.

15.2 Udløb af bestyrelsesmedlemmernes embedsperiode

Samtlige bestyrelsens medlemmer er på valg på den ordinære generalforsamling i Selskabet, der afholdes senest 5 måneder efter udløbet af hvert regnskabsår – det vil sige senest med udgangen af maj måned hvert år.

Bestyrelsesmedlemmer modtager ikke kompensation i forbindelse med fratræden.

16. VÆSENTLIGE KONTRAKTER

16.1 Generelt

Udover aftalen om indskud af Parken og Administrations- og serviceaftalen, jf. pkt. 7.1 og bilag 5, er Selskabet alene part i væsentlige aftaler vedrørende Parken med Siemens Wind Power A/S ("Siemens"), der beskrives nærmere nedenfor i pkt. 16.2.

16.2 Leveranceaftale med Siemens Wind Power

Vattenfall har købt møllerne i Parken fra Siemens i medfør af aftaler, som er underlagt fortrolighed. Alle rettigheder og forpligtelser efter aftalerne med Siemens er overført fra Vattenfall til Selskabet i forbindelse med overdragelse af Parken fra Vattenfall til Selskabet. Da aftalerne med Siemens er underlagt fortrolighed kan Aktionærerne i Selskabet ikke få indsigt i alle bestemmelser i aftalerne med Siemens.

Nedenfor er gengivet nogle af leveranceaftalens væsentligste vilkår. Der kan være yderligere væsentlige vilkår i aftalen, som ikke fremgår nedenfor på grund af fortrolighedsforpligtelsen. Selskabet vil til enhver tid gøre alle rettigheder gældende ifølge aftalen med Siemens, således at Selskabet opnår den bedst mulige stilling efter aftalen.

Aftalen med Siemens vedrører design, produktion, levering, installation, tests, idriftsættelse, service og vedligehold af 3 møller af typen SWT-2.3-93. Møllerne har en effekt på 2,3 MW og leveres med tårne, naceller, gearkasser og vinger.

Siemens har udstedt en opfyldelsesgaranti på 10 % af kontraktsummen til sikkerhed for Siemens opfyldelse af aftalen.

I tilfælde af uforudsete fysiske forhold, vil Siemens efter omstændighederne have ret til tidsfristforlængelse og efter omstændighederne dækning af øgede omkostninger som følge heraf.

Som det fremgår i pkt. 6.4 ovenfor, har Siemens leveret alle 3 møller i Parken i august/september 2010. Der gælder en reklamations- og garantiperiode på 2 år fra idriftsættelse af Møllerne. Inden for denne periode skal Siemens udbedre alle fejl og mangler, som Siemens er ansvarlig for.

16.3 Serviceaftale med Siemens Wind Power

Derudover har Vattenfall og Siemens indgået en service, vedligeholdelses- og garantiaftale ("Serviceaftale") en periode på 2 år, efter hvilken Siemens skal vedligeholde og yde service på Møllerne.

16.3.1 Serviceydelser

Efter Serviceaftalen skal Siemens yde følgende former for service på Møllerne:

- Planlagt service og vedligeholdelse
- Fjernovervågning og fejlretning ved brug af kontrol og overvågningssystem (SCADA)
- Månedlig rapportering
- Halvårlige møder med Vattenfall om Møllerne
- Ikke planlagt service og vedligeholdelse, som Siemens måtte finde hensigtsmæssig efter omstændighederne

Derudover skal Siemens udfører sådan ekstra service vedrører projektmangler, mangler ved Møllerne og reservedele, som måtte aftales.

16.3.2 Garantier

16.3.2.1 Generelt om garantier

Efter Serviceaftalen gælder der en generel garanti på leveringen, hvorefter Siemens garanterer, at der ikke er mangler ved Møllerne, relateret udstyr og reservedele.

Derudover gælder der en række specifikke garantier vedrørende effekt, tilgængelighed og støj, som nærmere gennemgået nedenfor.

Alle garantier gælder i 2 år fra idriftsættelse.

16.3.2.2 Effektgaranti

Ifølge Serviceaftalen garanterer Siemens, at den målte energiproduktion (beregnet som den målte strømcurve multipliceret med den gennemsnitlige vindfordeling) mindst svarer til den garanterede energiproduktion. Den garanterede energiproduktion beregnes som den garanterede strømcurve multipliceret med den gennemsnitlige vindfordeling multipliceret med 0,95.

Ved manglende opfyldelse af effektgarantien inden for garantiperioden på 2 år skal Siemens betale Vattenfall kompensation svarende til de manglende el-indtægter i forhold til den garanterede produktion.

16.3.2.3 Tilgængelighedsgaranti

Ifølge Serviceaftalen garanterer Siemens, at den målte gennemsnitlige tilgængelighed mindst svarer til den garanterede tilgængelighed.

Såfremt den garanterede tilgængelighed ikke opfyldes er Vattenfall berettiget til kompensation svarende til de manglende el-indtægter i forhold til den garanterede tilgængelighed. Såfremt tilgængeligheden er bedre end et fastsat incitamentsniveau, skal Siemens være berettiget til at modtage en incitamentsbetaling.

16.3.2.4 Støjgaranti

Ifølge Serviceaftalen garanterer Siemens, at det målte lydniveau højst svarer til det garanterede lydniveau. Det garanterede lydniveau er nærmere specificeret i Serviceaftalen.

17. ÅBNINGSBALANCE OG BUDGETTER

17.1 Generelt

Selskabet Vattenfall Vindkraft Ejsing A/S bliver stiftet efter gennemførelsen af udbuddet og der foreligger ikke historiske regnskabsoplysninger. De i Prospektet angivne oplysninger er ikke revideret. Der henvises i øvrigt til revisors erklæring i pkt. 17.2.2.

Selskabets forventede revisor, Ernst & Young, har revideret åbningsbalance for Selskabet, baseret på de oplysninger revisor har modtaget fra udbyder. Værdien af Parken og dermed kursen på aktierne er fastsat af Vattenfall ud fra kostprisen på Parken med et rimeligt markedstillæg og tillæg af diverse omkostninger ved Udbuddet, jf. pkt. 3.2.4.1.

Selskabets indtægter og omkostninger vil helt overvejende hidrøre fra Parken. Parken er ikke idriftsat, og der er derfor ingen erfaringer med drift af Parken.

På baggrund af Parkens kapacitet, den nuværende elpris, samt prognoser og markedsdata fra offentliggjorte objektive kilder har udbyder udarbejdet budgetter for Parken. Detaljerede budgetter er udarbejdet for den første 5 års periode fra idriftsættelse, mens der er udarbejdet mere overordnede budgetter for resten af den forventede levetid.

Som angivet baserer budgetterne sig på de faktiske oplysninger, som udbyder er i besiddelse af, samt objektive prognoser og markedsdata. Der er ingen sikkerhed for at budgetterne holder, og det må forventes, at resultaterne vil svinge i forhold til budgettet, både fra år til år og samlet gennem Parkens levetid. Udbyder har bestræbt sig på at udarbejde et retvisende budget, men påtager sig intet ansvar for budgetternes korrekthed.

Som **bilag 7** til dette Prospekt er vedlagt udkast til åbningsbalance for Selskabet.

Som **bilag 8** til dette Prospekt er vedlagt detaljerede budgetter for perioden fra 1. oktober 2011 til 30. september 2031.

17.2 Påtegning og erklæring vedrørende budgetter som præsenteret i bilag 8

17.2.1 Ledespåtegning

De af direktionen og bestyrelsen for Vattenfall Vindkraft A/S udarbejdede resultatprognoser for Selskabet for årene 2011 - 2031 er i uddrag præsenteret i det følgende. Resultatprognoserne er udarbejdet til brug for Prospektet. Efter direktionens og bestyrelsens opfattelse er prognoserne udarbejdet i henhold til den metodik og på grundlag af de væsentlige forudsætninger, der er beskrevet i pkt. 17.3, samt sædvanlig regnskabspraksis for Vattenfall Vindkraft A/S.

Resultatprognoserne bygger på en række forudsætninger, hvoraf Selskabet vil få indflydelse på nogle og ikke på andre.

Resultatprognoserne for årene 2011 - 2031 repræsenterer direktionens og bestyrelsens bedste skøn pr. Prospektdatoen. Forventningerne indeholder skøn og udsagn, der er behæftet med betydelig usikkerhed.

De faktiske resultater vil afvige fra resultatprognoserne for årene 2011 - 2031, idet forudsatte begivenheder ofte ikke indtræder som forventet, og afvigelserne kan være væsentlige.

Dato: 1. juli 2011

Bestyrelsen for Vattenfall Vindkraft A/S



Peter Wesslau, Strategichef Vattenfall Vindkraft AB



Anders Dahl, Chef for Vattenfall Vindkraft AB



Peter Lövgren, Head of Financial Control, Vattenfall Vindkraft AB

Direktionen for Vattenfall Vindkraft A/S



Anders Dahl, Chef for Vattenfall Vindkraft AB

17.2.2 Revisorerklæring

Revisorerklæring om undersøgelser vedrørende ledelsens resultatprognoser for årene 2010 – 2031 for Vattenfall Vindkraft Ejsing A/S:

Til læserne af dette Prospekt

Erklæring afgivet af uafhængig revisor om de af ledelsen for Vattenfall Vindkraft A/S godkendte resultatprognoser for 2011 - 2031

Til potentielle investorer i VATTENFALL VINDKRAFT EJSING A/S

Vi har undersøgt de af ledelsens for Vattenfall Vindkraft A/S godkendte resultatprognoser for årene 2011- 2031 for VATTENFALL VINDKRAFT EJSING A/S, som er medtaget og beskrevet i afsnittene 1.3.4.2, 3.2.4.2, 17 og bilag 8.

Resultatprognoserne udarbejdes på grundlag af de væsentlige forudsætninger, som er beskrevet i afsnit 3.2, "Om Parken, herunder økonomi", afsnit 17.3 "Forklaring af budgetter og poster, der indgår heri" samt den for selskabet forventede gældende regnskabspraksis, således som den er beskrevet i "Udkast til foreløbig åbningsbalance for VATTENFALL VINDKRAFT EJSING A/S pr. 1. september 2011" prospektets bilag 7.

Selskabets ledelse har ansvaret for resultatprognoserne for 2011 - 2031 og for de forudsætninger, som resultatprognoserne for 2011 – 2031 er baseret på. Vores ansvar er på grundlag af vores undersøgelser, at afgive en konklusion om, at resultatprognoserne for 2011 - 2031 i alle væsentlige henseender er udarbejdet på grundlag af de oplyste forudsætninger samt den for selskabet forventede gældende regnskabspraksis, således som den er beskrevet i "Udkast til foreløbig åbningsbalance for VATTENFALL VINDKRAFT EJSING A/S pr. 1. september 2011".

Erklæringen er udarbejdet alene til brug potentielle investorer med henblik på tegning af aktier i selskabet.

Det udførte arbejde

Vi har udført vores arbejde i overensstemmelse med den danske standard for andre erklæringsopgaver med sikkerhed (RS 3000), med henblik på at opnå høj grad af sikkerhed for, at resultatprognoserne for 2011- 2031 i alle væsentlige henseender er udarbejdet på grundlag af de oplyste forudsætninger samt den for selskabet forventede gældende regnskabspraksis, således som den er beskrevet i "Udkast til foreløbig åbningsbalance for VATTENFALL VINDKRAFT EJSING A/S pr. 1. september 2011".

Som led i vores arbejde har vi efterprøvet, om resultatprognoserne for 2011 - 2031 er udarbejdet på grundlag af de oplyste forudsætninger, samt den for selskabet forventede gældende regnskabspraksis, således som den er beskrevet i "Udkast til foreløbig åbningsbalance for VATTENFALL VINDKRAFT EJSING A/S pr. 1. september 2011", herunder har vi kontrolleret den indre talmæssige sammenhæng i resultatprognoserne for 2011 - 2031.

Ledelsens resultatprognoser for 2011 - 2031 er baseret på forudsætninger, som de har gjort om fremtidige begivenheder og ledelsestiltag. De faktiske resultater vil sandsynligvis afvige fra de i resultatprognoserne for 2011 - 2031 angivne, idet forudsatte begivenheder ofte ikke indtræder som forventet. Disse afvigelser kan være væsentlige. Vores arbejde har ikke omfattet en vurdering af, om de anvendte forudsætninger er velbegrundede, eller om

resultatprognoserne for 2011 - 2031 kan realiseres, og vi udtrykker derfor ikke nogen konklusion herom.

Konklusion

Det er vores opfattelse, at resultatprognoserne for 2011 - 2031 for VATTENFALL VINDKRAFT EJSING A/S i alle væsentlige henseender er udarbejdet på grundlag af de i afsnit 3.2 side 18 "Om Parken, herunder økonomi" og afsnit 17.3 "Forklaring af budgetter og poster, der indgår heri" beskrevne forudsætninger og i overensstemmelse med den for selskabet forventede gældende regnskabspraksis, således som den er beskrevet i "Udkast til foreløbig åbningsbalance for VATTENFALL VINDKRAFT EJSING A/S pr. 1. september 2011".

København, den 1. juli 2011

Ernst & Young

Godkendt Revisionspartnerselskab


Leif Shermer


Karsten Bøgel

statsautoriserede revisorer

17.3 Forklaring af budgetter og poster, der indgår heri

17.3.1 Indtægter

De budgetterede indtægter fra salg af elektricitet er estimeret ud fra den forventede gennemsnitlige el-produktion på de 3 vindmøller pr. år, 21.456 MWh, og den forventede fremtidige el-pris på markedet ifl. offentligt tilgængelige og anerkendte markedsprognoser.

Ved fastlæggelsen af de forventede elindtægter er der taget højde for den i pkt. 2.10 nævnte begrænsning i produktionen, som skyldes støjbegrænsningskrav. Sådanne krav (herunder ændringer i sådanne krav) kan både føre til en mindre eller større elproduktion end antaget.

For de første 22.000 fuldlasttimer modtages endvidere et pristillæg på 25 øre pr. produceret kWh, hvilket påvirker el-indtægterne positivt de første 7-8 år af vindmøllernes levetid.

Den samlede omsætning forventes at udgøre kr. 13,3 mio. i 2012 stigende til kr. 15,3 mio. i 2017 primært som følge af forventede stigende el-priser.

17.3.2 Udgifter

Den væsentligste betaling i forbindelse med vindmølleparken er afholdt på investeringstidspunktet af Vattenfall. Der henvises til afsnit 3.2.4.1 for specifikation heraf. Vindmøllerne afskrives i budgettet lineært over henholdsvis 10 år (komponenter, der udskiftes ved *mid-life upgrade* efter 10 år) og 20 år, idet dette er den forventede restlevetid for møllerne.

Herudover forventes de årlige udgifter (før afskrivninger) i vindmølleparken at udgøre kr. 1,7 mio. i 2012 stigende til kr. 2,0 mio. i 2017. De væsentligste driftsudgifter vedrører årlige serviceeftersyn mv. af vindmøllerne, udskiftning af reservedele, overvågning og driftsstyring af vindmøllerne. Der er i 2021 budgetteret med en mid-life upgrade af vindmøllens nøglekomponenter på i alt kr. 12,3 mio. Der er usikkerhed omkring den tidsmæssige placering af denne up-grade, idet det afhænger af komponenternes tilstand på udskiftningstidspunktet. Det er dog sandsynligt, at den vil blive foretaget indenfor årene 2020-2023. De årlige afskrivninger de første 10 år af parkens levetid forventes at blive DKK 5,5 mio. Afskrivningerne i de sidste 10 år af Parkens levetid forventes at blive DKK 4,3 mio.

17.3.3 Afkast og følsomhedsberegninger

Den forventede gennemsnitlige interne rente af vindmølleparken er beregnet til 10,55 % p.a. set over en 20-årig levetidshorisont.

Ved vurderingen af afkastet skal en potentiel investor tage højde for egne finansieringsudgifter til investeringen og evt. udbytteskat ved udlodning af overskud fra selskabet til aktionærerne.

Såfremt den årlige el-produktion bliver 10 % lavere over vindmølleparkens levetid end forventet, udgør den forventede interne rente 8,93 %. Såfremt den forventede årlige el-produktion bliver 10 % højere over vindmølleparkens levetid, udgør den forventede interne rente 12,10 %.

Såfremt elprisen bliver 20 % lavere end forventet over vindmølleparkens levetid udgør den forventede interne rente 7,59 %. Den fremtidige elpris har således stor betydning for vindmølleparkens afkast, og i den forbindelse henvises til afsnit 2 om risikofaktorer.

18. AKTIERNES RETTIGHEDER

18.1 Generelt

Alle Aktier vil bære fuld ret til udbytte, der deklarerer eller betales af Selskabet, efter at aktierne er udstedt og registreret i Selskabets aktiebog.

I henhold til selskabsloven vedtager et selskabs ordinære generalforsamling udlodning af udbytte på grundlag af den godkendte årsrapport for det seneste regnskabsår.

Generalforsamlingen kan ikke vedtage udlodning af højere udbytte end det af Selskabets bestyrelse anbefalede. Selskabets bestyrelse vil til enhver tid sikre, at der ikke indstilles udbyttebetalinger, der er i strid med selskabsloven. Betaling af ekstraordinært udbytte kan ske efter bemyndigelse fra generalforsamlingen og i henhold til en erklæring fra Selskabets bestyrelse og eksterne revisorer. Generalforsamlingen har givet en sådan bemyndigelse.

Fremtidig udbetaling af udbytte afhænger af en række forhold, herunder, men ikke begrænset til, Selskabets fremtidige indtjening, kapitalbehov, økonomiske forhold og fremtidsudsigter, gældende begrænsninger vedrørende udbetaling af udbytte i henhold til dansk lovgivning samt andre forhold, som Selskabets Bestyrelse måtte anse for at være relevante. Selskabet kan ikke give sikkerhed for, at der vil blive foreslået eller deklareret udbytte i et givent år.

Rettighederne kan i øvrigt opsummeres således:

- Selskabets aktier giver ret til fuldt udbytte fra købsdatoen.
- Udbytte, der ikke er hævet 5 år efter forfaldsdato, tilfalder Selskabets dispositionsfond.
- Der er ingen udbytterestriktioner i vedtægterne.
- Selskabets ordinære årlige generalforsamling vedtager, hvorvidt der skal udloddes udbytte samt størrelsen heraf.
- På generalforsamlingen giver hvert aktiebeløb på nominelt DKK 1.335 én stemme.
- En aktionær, der har erhvervet aktier ved overdragelse, kan ikke udøve stemmeret for de pågældende aktier, før aktionæren er noteret i ejerbogen eller har anmeldt og dokumenteret sin erhvervelse,
- Enhver aktionær er berettiget til at møde på generalforsamlinger ved fuldmægtig, som skal fremlægge skriftlig og dateret fuldmagt, der ikke kan gives for længere tid end ét år.
- Alle aktier har lige ret til udbytte.
- Alle aktier har lige ret til likvidationsprovenu.
- Ingen aktionær er forpligtet til at lade sine aktier indløse helt eller delvist.
- Der foreligger ingen bestemmelser om ombytning.

18.2 Omsættelighedsbegrænsninger

Såfremt en aktionær i Selskabet ønsker at overdrage, herunder ved salg, gave eller på anden vis - dog ikke arv, Aktier, skal de øvrige aktionærer i Selskabet have forkøbsret til de pågældende Aktier. En aktionær, der ønsker at afhænde sine Aktier skal meddele dette til Selskabet med angivelse af den pris, som aktionærene ønsker at sælge sine aktier til. Selskabet videresender herefter tilbuddet til Selskabets øvrige Aktionærer, som herefter inden for 2 uger skal meddele Selskabet, om de ønsker at gøre forkøbsretten gældende. Såfremt mere end en af de øvrige aktionærer ønsker at gøre forkøbsretten gældende til den tilbudte pris, skal hver af disse aktionærer være berettiget til inden for en frist på 1 uge fra meddelelsen herom fra Selskabet at afgive et højere bud på Aktierne. Selskabet behandler sådanne bud fortroligt. Såfremt der er flere aktionærer, som ønsker at overtage Aktierne til den højest tilbudte pris, kan den sælgende aktionær frit vælge, hvilken aktionær denne ønsker at sælge Aktierne til.

Er der ingen af de øvrige Aktionærer i Selskabet, som ønsker at overtage den sælgende aktionærs aktier, skal sidstnævnte være berettiget til inden for en periode på 3 måneder fra ovennævnte 2 ugers frist udløb at sælge Aktierne til tredjemand til en pris, der ikke er lavere end den til de øvrige aktionærer tilbudte pris.

Uanset ovenstående kan en aktionær i Selskabet til enhver tid overdrage sine aktier i Selskabet til et helejet holdingselskab, forudsat at holdingselskabet til enhver tid efter overdragelsen ejes 100 % af aktionæren.

Parterne er berettiget til at pantsætte sine aktier i Selskabet, i hvilket tilfælde panthaver dog skal acceptere, at aktierne i tilfælde af fuldbyrdelse alene kan overdrages i overensstemmelse med ovenstående bestemmelser. Parterne må ikke isoleret overføre de forvaltningsmæssige beføjelser, der knytter sig til aktierne i Selskabet til tredjemand.

18.3 Specifikke vilkår for udbuddet

Alle Aktier vil efter Udbuddet have samme rettigheder i Selskabet.

Tilsagn om køb af aktier i Selskabet er bindende og kan ikke trækkes tilbage. Det er tilladt at indgive flere købstilsagn, dog med forbehold for de beløbsmæssige begrænsninger for Aktiekøb.

Der vil ikke i øvrigt være særbehandling af investorer.

Aktierne tilbydes alene til Naboerne.

19. SKAT

19.1 Indledning

I det følgende gives et resumé af danske skattemæssige konsekvenser i forbindelse med investering i og køb af udbudte Aktier i Selskabet. Resuméet er kun til generel oplysning og tilsigter på ingen måde at udgøre skattemæssig eller juridisk rådgivning. Der gøres udtrykkeligt opmærksom på, at dette resumé ikke omfatter alle skattemæssige konsekvenser af investering i de udbudte Aktier. Resuméet er udelukkende baseret på gældende skattelovgivning i Danmark pr. Prospektdataen. Den danske skattelovgivning kan ændre sig, eventuelt med tilbagevirkende kraft.

De udbudte aktier optages ikke til notering på reguleret marked, og beskattes derfor efter reglerne for unoterede aktier.

Resuméet dækker investering foretaget af fysiske personer bosiddende i Danmark med private midler, og f.eks. ikke investorer, for hvem der gælder særlige skatteregler, herunder selskaber samt finansielle og institutionelle investorer.

Det anbefales, at investor inden køb af udbudte Aktier rådfører sig med egen skatterådgiver med hensyn til de konkrete skattemæssige konsekvenser af at købe, eje og afhænde Aktierne baseret på individuelle forhold.

19.2 Aktieavancebeskatning

Ved afståelse af udbudte Aktier beskattes fysiske personer af avance og tab som aktieindkomst efter reglerne i aktieavancebeskatningsloven. Skattelovgivningen giver visse muligheder for at overdrage aktier til f.eks. familiemedlemmer uden beskatning, dog således at modtageren indtræder i overdragerens skattemæssige stilling. Familieoverdragelse med succession forudsætter en aktieandel på mindst 1 % af den samlede aktiekapital svarende til et Aktiekøb i forbindelse med Udbuddet på mindst nominelt kr. 286.370 ved investering af kontant kr. 859.110. Betingelserne for at anvende disse regler er i øvrigt ikke nærmere beskrevet her.

Avance og tab på udbudte Aktier opgøres efter gennemsnitsmetoden, hvor anskaffelsesprisen for hver enkelt aktie opgøres som en forholdsmæssig andel af den samlede anskaffelsespris for alle aktier i det pågældende selskab, som investor ejer.

19.3 Beskatning af udbytte

Fysiske personer beskattes af udbytte fra Udbudte Aktier som aktieindkomst. Ved udbetaling af udbytte indeholdes 28 % i udbytteskat. Indeholdt udbytteskat af investors samlede aktieindkomst, der ikke overstiger DKK 48.300 (2011-niveau) anses for endelig betaling af skatten, og udbytteskatten medregnes ikke i slutskatten.

19.4 Beskatning som aktieindkomst

I indkomståret 2011 betales 28% af aktieindkomst op til DKK 48.300 (DKK 96.600 for ægtefæller, der er samlevende ved indkomstårets udløb), 42% af aktieindkomst, der overstiger DKK 48.300 (DKK 96.600 for ægtefæller, der er samlevende ved indkomstårets udløb).

Er aktieindkomsten negativ modregnes skatteværdien ved anvendelse af ovennævnte skatteprocenter i slutskatten, og overskydende beløb kan fremføres til modregning i slutskatten for de følgende indkomstår.

Skatten på aktieindkomst under DKK 48.300 nedsættes fra 28% til 27% med virkning fra 2012.

19.5 Pensionsmidler

Investor har mulighed for inden for visse rammer at placere udbudte Aktier på en pensionsordning. Nettoafkastet beskattes efter pensionsafkastbeskatningsloven.

19.6 Virksomhedsskatteordningen

Aktier kan ikke indgå i virksomhedsskatteordningen.

19.7 Kapitalnedsættelse eller indløsning

Vederlag, der modtages i forbindelse med kapitalnedsættelse eller indløsning af Udbudte Aktier, beskattes normalt som udbytte og ikke som aktieavance. Efter omstændighederne vil det være muligt at opnå dispensation, således beskatning sker som aktieavance og ikke udbytte.

20. UDGIFTER VED UDBUDET

De samlede forventede omkostninger i forbindelse med Udbuddet anslås til ca. 630.000 kr., som er indregnet i overdragessummen for Parken. Omkostninger udover det indregnede beløb vil skulle bæres af Selskabet, og Selskabet skal – i det omfang Vattenfall har betalt de pågældende omkostninger – overføre sådanne omkostninger til Vattenfall. Omkostningerne forventes ikke at afhænge væsentligt af størrelsen af det samlede Aktiekøb.

Parken vil blive indskudt i Selskabet til en værdi af DKK 85.911.000 mio., såfremt der gennemføres Aktiekøb. Aktiekøbene vil ikke tilføre Selskabet yderligere værdier. Indtægterne ved Aktiekøb i medfør af Udbuddet vil udgøre op til DKK 28.637.000, som vil tilfalde Vattenfall som sælger af Aktierne.

V E D T Æ G T E R

FOR

VATTENFALL VINDKRAFT EJSING A/S

SELSKABETS NAVN, HJEMSTED OG FORMÅL**§ 1.**

Selskabets navn er Vattenfall Vindkraft Ejsing A/S.

Selskabets hjemstedskommune er Esbjerg.

§ 2.

Selskabets formål er at eje og drive vindmølleparken i Ejsing samt direkte hermed forbundet virksomhed.

KAPITAL**§ 3.**

Selskabets kapital udgør 28.637.000 DKK, fordelt i aktier á 5 DKK eller multipla heraf.

Aktiekapitalen er fuldt indbetalt.

Såfremt en aktionær i Selskabet ønsker at overdrage, herunder ved salg, gave eller på anden vis - dog ikke arv, Aktier, skal de øvrige aktionærer i Selskabet have forkøbsret til de pågældende Aktier. En aktionær, der ønsker at afhænde sine Aktier skal meddele dette til Selskabet med angivelse af den pris, som aktionærene ønsker at sælge sine aktier til. Selskabet videregiver herefter tilbuddet til Selskabets øvrige Aktionærer, som herefter inden for 2 uger skal meddele Selskabet, om de ønsker at gøre forkøbsretten gældende. Såfremt mere end en af de øvrige aktionærer ønsker at gøre forkøbsretten gældende til den tilbudte pris, skal hver af disse aktionærer være berettiget til inden for en frist på 1 uge fra meddelelsen herom fra Selskabet at afgive et højere bud på Aktierne. Selskabet behandler sådanne bud fortroligt. Såfremt der er flere aktionærer, som ønsker at overtage Aktierne til den højest tilbudte pris, kan den sælgende aktionær frit vælge, hvilken aktionær denne ønsker at sælge Aktierne til.

Er der ingen af de øvrige Aktionærer i Selskabet, som ønsker at overtage den sælgende aktionærs aktier, skal sidstnævnte være berettiget til inden for en periode på 3 måneder fra ovennævnte 2 ugers frist udløb at sælge Aktierne til tredjemand til en pris, der ikke er lavere end den til de øvrige aktionærer tilbudte pris.

Uanset ovenstående kan en aktionær i Selskabet til enhver tid overdrage sine aktier i Selskabet til et helejet holdingselskab, forudsat at holdingselskabet til enhver tid efter overdragelsen ejes 100% af aktionæren, ligesom aktierne kan overdrages ved arv.

De økonomiske og forvaltningsmæssige rettigheder til aktierne overgår ved deponeringen til den købende part.

Parterne er berettiget til at pantsætte sine aktier i Selskabet, i hvilket tilfælde panthaver skal acceptere, at aktierne i tilfælde af fuldbyrdelse alene kan overdrages i overensstemmelse med ovenstående bestemmelser. Parterne må ikke isoleret overføre de forvaltningsmæssige beføjelser, der knytter sig til aktierne i Selskabet til tredjemand.

§ 4.

Aktierne skal lyde på navn og være noteret som lydende på navn i selskabets aktiebog. Aktiebogen indeholder en fortegnelse over samtlige aktionærers navn og adresse samt aktiernes størrelse.

Der udstedes ikke aktiebrev.

Ingen aktie har særlige rettigheder.

Indløsning kan ske i overensstemmelse med reglerne i Selskabsloven.

Aktierne er ikke-omsætningspapirer.

Der gælder ingen begrænsninger i aktiernes omsættelighed udover hvad der måtte fremgå af vedtægternes § 3.

GENERALFORSAMLINGER

§ 5.

Generalforsamlinger indkaldes med mindst 2 ugers og højst 4 ugers varsel og afholdes på selskabets hjemstedsadresse eller andet sted i Jylland

Ordinære generalforsamlinger afholdes hvert år i så god tid, at den reviderede og godkendte årsrapport kan indsendes til Erhvervs- og Selskabsstyrelsen, så den er modtaget i Styrelsen inden udløbet af fristen i Årsregnskabsloven. Forslag fra aktionærene til behandling på den ordinære generalforsamling må være indgivet til selskabet senest 2 måneder efter regnskabsårets udløb.

Ekstraordinær generalforsamling skal afholdes, når bestyrelsen, en revisor eller en generalforsamling finder det hensigtsmæssigt. Ekstraordinær generalforsamling skal indkaldes inden 2 uger når det til behandling af et bestemt angivet emne skriftligt forlanges af aktionærer, der ejer mindst 5% af aktiekapitalen.

§ 6.

Dagsordenen for den ordinære generalforsamling skal omfatte:

1. Valg af dirigent.
2. Bestyrelsens beretning om selskabets virksomhed i det forløbne år.

3. Forelæggelse af den reviderede årsrapport til godkendelse.
4. Beslutning om anvendelse af overskud eller dækning af tab i henhold til den godkendte årsrapport.
5. Valg af medlemmer til bestyrelsen.
6. Valg af revisor.
7. Eventuelt.

Forslag fra aktionærerne til behandling på en generalforsamling må være indgivet til selskabet senest 6 uger før afholdelsen heraf.

STEMMERET

§ 7.

På generalforsamlingen giver hvert aktiebeløb på 1.335 DKK én stemme.

§ 8.

Alle beslutninger på generalforsamlingen afgøres ved simpelt stemmeflertal, medmindre Aktieselskabsloven eller vedtægterne foreskriver særlige regler om repræsentation og majoritet. Står stemmerne lige, skal valg af dirigent, bestyrelsesmedlemmer, revisorer og lignende afgøres ved lodtrækning.

BESTYRELSE OG DIREKTION

§ 9.

Selskabet ledes af en bestyrelse bestående af 3 medlemmer, der vælges af generalforsamlingen for et år ad gangen.

Bestyrelsen ansætter en direktion bestående af 1 medlem. Bestyrelsen vælger selv sin formand.

TEGNINGSREGEL

§ 10.

Selskabet tegnes af to bestyrelsesmedlemmer i forening eller af den samlede bestyrelse.

REVISION

§ 11.

Selskabets årsrapporter revideres af en af generalforsamlingen valgt statsautoriseret eller registreret revisor, der vælges for et år ad gangen.

§ 12.

Selskabets regnskabsår løber fra den 1.1 til den 31.12. Selskabets første regnskabsår løber fra stiftelsen til 31. december 2011.

§ 13.

Årsrapporten opgøres overensstemmende med god regnskabsskik og under foretagelse af påbudte og nødvendige afskrivninger og henlæggelser.

Således vedtaget på selskabets generalforsamling den [] 2011.

BILAG 2 TIL PROSPEKT

År 2011, den 1. juli afholdtes ekstraordinær generalforsamling i Vattenfall Vindkraft A/S (CVR-nr. 31 59 75 44) på selskabets kontor.

Dagsordenen var som følger:

1. Valg af dirigent
2. Beslutning om stiftelse af datterselskabet Vattenfall Vindkraft Ejsing A/S til at eje og drive vindmølleparken i Ejsing.

Ad dagsordenens pkt. 1:

Til dirigent valgtes Peter Wesslau, der med de mødendes enstemmige tilslutning konstaterede generalforsamlingens lovlighed og lovlige indvarsling samt at hele aktiekapitalen var repræsenteret.

Ad dagsordenens pkt. 2:

Den administrerende direktør redegjorde for lovgivningen i Danmark, som betyder, at Vattenfall Vindkraft A/S skal tilbyde naboer, subsidiært borgere i den pågældende kommune, medejerskab i fremtidigt opførte vindmølleparker. Parken i Ejsing er omfattet af de nye regler om pligt til udbud.

Bestyrelsesformanden fremlagde forslag om at stifte datterselskabet Vattenfall Vindkraft Ejsing A/S. Udkast til stiftelsesdokument, forretningsorden samt vedtægter for datterselskabet Vattenfall Vindkraft Ejsing A/S blev fremlagt og er vedlagt som bilag til denne protokol.


Generalforsamlingen godkendte enstemmigt forslaget om at stifte datterselskabet ved indskud af Parken i Ejsing. Generalforsamlingen gav Peter Wesslau og Anders Dahl til opgave at underskrive stiftelsesdokumentet, såfremt betingelsen opfyldes.

Advokat Jakob Kristensen blev bemyndiget til at foretage registrering af en eventuel stiftelse af selskabet hos myndighederne, herunder hos Erhvervs- og Selskabsstyrelsen.

Generalforsamlingen hævet.

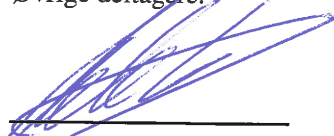
Således passeret.

Som dirigent:



Peter Wesslau, bestyrelsesformand

Øvrige deltagere:



Anders Dahl, bestyrelsesmedlem/administrerende direktør



Peter Lövgren, bestyrelsesmedlem

ERKLÆRING

OM APPORTINDSKUD AF

EJSING VINDMØLLEPARK

VATTENFALL VINDKRAFT A/S
EXNERSGADE 2
6700 ESBJERG
CVR-NR. 31 59 75 44
(“VV AS”)

INDHOLDSFORTEGNELSE

1.	ERKLÆRINGENS BAGGRUND OG FORMÅL.....	3
1.1	BAGGRUND.....	3
2.	APPORTINDSKUD.....	3
2.1	BESKRIVELSE AF PARKEN.....	3
2.2	VÆRDI AF PARKEN.....	3
2.3	KURS FOR APPORTINDSKUDET.....	3
3.	RETTIGHEDER OG FORPLIGTELSE.....	4
3.1	OFFENTLIGE MYNDIGHEDER.....	4
3.2	SIEMENS.....	4
3.3	VATTENFALL-KONCERNEN.....	4
4.	VOLDGIFT OG LOVVALG.....	4
4.1	LOVVALG.....	4
4.2	VOLDGIFT.....	4

1. ERKLÆRINGENS BAGGRUND OG FORMÅL

1.1 Baggrund

I forbindelse med opførelsen af vindmølleparken i Ejsing ("Parken"), som nærmere beskrevet i denne erklæring ("Erklæringen"), har VV AS besluttet at tilbyde naboer og lodsejere medejerskab af Parken, som nærmere beskrevet i et prospekt ("Prospektet"). Der gennemføres et udbud ("Udbuddet") af aktier i selskabet Vattenfall Vindkraft Ejsing A/S ("VV Ejsing") på baggrund af Prospektet.

Udtryk, som er defineret i Prospektet, skal have samme betydning i Erklæringen som i Prospektet.

Formålet med denne Erklæring er at fastlægge betingelserne for VV AS' apportindskud af Parken i VV Ejsing mod samtidig udstedelse af aktier.

2. APPORTINDSKUD

2.1 Beskrivelse af Parken

Under forudsætning af, at der foreligger underskrevet vurderingsberetning fra revisor, forpligter VV AS sig til umiddelbart efter udløbet af udbudsperioden i henhold til Prospektet at gennemføre et apportindskud af Parken i VV Ejsing.

Apportindskuddet skal beslutes på en ekstraordinær stiftende generalforsamling i VV Ejsing, og Parken indskydes med virkning fra 1. september 2011.

2.2 Værdi af Parken

Apportindskuddet er vurderet til DKK 85,911 mio. ("Vurderede værdi") pr. 1. september 2011. Der er udarbejdet udkast til foreløbig åbningsbalance af Ernst & Young, der vedlægges som bilag 1, hvoraf fremgår, at de samlede omkostninger ved opførelsen af Parken er budgetteret til DKK 85,911 mio pr. 1. september 2011.

Såfremt det måtte vise sig, at anlægsomkostningerne ved Parken pr. 1. september 2011 (som budgetteret i udkast til åbningsbalance) afviger fra DKK 85.911.000, vil Vattenfall regulere for forskelsbeløbet, således at Vattenfall indskyder forskelsbeløbet kontant i Selskabet, såfremt de faktisk opgjorte omkostninger er lavere end DKK 85.911.000, og således at Vattenfall får et tilgodehavende mod Selskabet på forskelsbeløbet, såfremt omkostningerne overstiger DKK 85.911.000. Derved sikres, at de indskudte værdier svarer til værdiansættelsen på DKK 85.911.000.

2.3 Kurs for apportindskuddet

Parken vil blive indskudt i VV Ejsing til kurs 300, således at den samlede aktiekapital efter gennemførelse af apportindskud bliver DKK 28.637.000, som ejes af VV AS. Efter gennemførelse af apportindskuddet, vil der blive gennemført Aktiekøb i medfør af Udbuddet.

3. RETTIGHEDER OG FORPLIGTELSER

3.1 Offentlige myndigheder

Parken indskydes sammen med alle rettigheder og forpligtelser overfor offentlige myndigheder.

3.2 Siemens

Alle rettigheder og forpligtelser i forhold til Siemens Wind Power A/S indskydes i VV Ejsing i forbindelse med apportindskuddet. Overdragelsen sker i overensstemmelse med pkt. 1.7(d) i aftalen mellem VV AS og Siemens Wind Power A/S.

3.3 Vattenfall-koncernen

VV Ejsing opnår ingen rettigheder overfor VV AS i forbindelse med apportindskuddet af Parken i VV DF.

VV AS har fraskrevet sig enhver rettighed overfor øvrige selskaber i Vattenfall-koncernen i forbindelse med projektet. VV Ejsing opnår ingen rettigheder overfor sådanne andre selskaber i Vattenfall-koncernen i forbindelse med indskuddet, heller ikke i det omfang eventuelle rettigheder kunne være gjort gældende af VV AS overfor andre Vattenfall-selskaber.

Der er taget højde for ovenstående forhold ved vurderingen af Parkens værdi.

4. VOLDGIFT OG LOVVALG

4.1 Lovvalg


Denne Aftale er i enhver henseende underlagt dansk ret.

4.2 Voldgift

Enhver tvist, som måtte opstå i forbindelse med denne Aftale, herunder tvister vedrørende Aftalens eksistens eller gyldighed, skal afgøres ved voldgift ved Voldgiftsinstituttet efter de af Voldgiftsinstituttet vedtagne regler herom, som er gældende ved voldgiftssagens anlæg

For Vattenfall Vindkraft A/S:

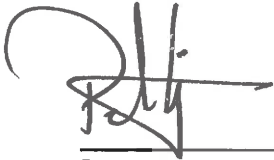
Dato: 1. juli 2011



 Peter Wesslau



 Anders Dahl



Peter Lövgren

BILAG 4 TIL PROSPEKTET

ADMINISTRATIONS- OG SERVICEAFTALE

VATTENFALL VINDKRAFT EJSING A/S

**VATTENFALL VINDKRAFT EJSING A/S
EXNERSGADE 2
6700 ESBJERG
CVR-NR. []
("SELSKABET")**

**VATTENFALL VINDKRAFT A/S
EXNERSGADE 2
6700 ESBJERG
CVR-NR. 31 59 75 44
("VV AS" ELLER "VATTENFALL")**

INDHOLDSFORTEGNELSE

1.	AFTALENS BAGGRUND OG FORMÅL	2
1.1	BAGGRUND	2
1.2	VARIGHED	3
2.	DRIFT OG VEDLIGEHOLD	3
2.1	GENEREL BESKRIVELSE AF YDELSE	3
2.2	BESKRIVELSE AF DE SPECIFIKKE YDELSER	3
2.3	PRIS.....	4
3.	ADMINISTRATION OG SALG	5
3.1	GENEREL BESKRIVELSE AF YDELSE	5
3.2	BESKRIVELSE AF DE SPECIFIKKE ADMINISTRATIVE YDELSER 5	
3.3	PRIS.....	7
4.	ØVRIGE FORHOLD	8
4.1	GENFORHANDLING AF PRIS.....	8
4.2	FORCE MAJEURE.....	8
5.	VOLDGIFT OG LOVVALG	8
5.1	LOVVALG.....	8
5.2	VOLDGIFT	8

1. AFTALENS BAGGRUND OG FORMÅL

1.1 Baggrund

Selskabet skal eje og drive vindmølleparken i Ejsing ("Parken"). I forbindelse med driften af Parken er der behov for levering af en lang række ydelser til Selskabet fra selskaber i Vattenfall-koncernen.

Formålet med denne aftale ("Aftalen") er at fastlægge, hvilke ydelser, der leveres til Parken og under hvilke betingelser, herunder pris, disse ydelser leveres. VV AS er ansvarlig for at levere eller sikre levering af de ydelser, som er beskrevet i denne Aftale. VV AS kan vælge selv at

levere ydelserne, sørge for, at et andet selskab i Vattenfall-koncernen leverer ydelserne eller indgå aftale med tredjemand om levering af ydelserne.

1.2 Varighed

Medmindre andet følger af Aftalens øvrige bestemmelser, skal Aftalen være gældende fra underskrivelse indtil Parken er nedtaget og alle installationer, konstruktioner mv. er solgt og/eller bortfjernet.

2. DRIFT OG VEDLIGEHOLD

2.1 Generel beskrivelse af ydelse

VV AS har driftsansvaret for Parken og forestår drift, service og vedligehold af Parken i hele dens levetid. VV AS har ret til efter forudgående aftale med Selskabet at lade driftsansvaret, herunder service og vedligehold, overgå til andre selskaber i Vattenfall-koncernen eller til tredjemand udenfor Vattenfall koncernen.

VV AS er berettiget til at træffe alle foranstaltninger vedrørende driften herunder service og vedligehold af Parken.

I pkt. 2.2 er beskrevet de specifikke drifts- og vedligeholdsydelser, som skal leveres til Selskabet. I det omfang der måtte være behov for levering af yderligere ydelser, skal VV AS sørge for dette. I så fald skal Selskabet erlægge betaling for sådanne yderligere ydelser, som ikke fremgår af nedenstående.

2.2 Beskrivelse af de specifikke ydelser

2.2.1 Drift og Overvågning:

- Koordinering af servicearbejde i parken
- Overvågning af møllerne 24/7 fra Vattenfalls overvågningscenter i Esbjerg
- Reset og opstart af møller i forbindelse med fejl
- Udarbejdelse af månedlige produktions- og rådighedsrapporter
- Varetagelse af driftslederansvaret i forhold til sikkerhedsstyrelsen
- Kommunikation med offentlige myndigheder
- Administration af afregningsmålinger og kontrol af disse i forhold til Energinet.dk

2.2.2 Service og Vedligeholdelse:

- Fejlretning i forbindelse med utilsigtede stop af møllen
- Servicering af møllerne i henhold til den danske lovgivning vedr. servicering af vindmøller

- Håndtering af lager for forbrugsvarer og reservedele
- Vedligeholdelse af veje og udenomsarealer
- Kontakt til lodsejere og øvrige naboer
- Servicering af kabel- og elanlæg i parken
- Servicering af kommunikationsforbindelser til parken
- Kontakt til og administration af øvrige entreprenører der arbejder i parken
- Diverse ad hoc opgaver i forbindelse med servicering af møllerne
- Vedligeholdelse af servicebygninger i forbindelse med parken i det omfang disse ejes af selskabet.

2.2.3 Support:

- Håndtering af garantisager i forhold til leverandørerne
- Løbende optimering af produktionen og møllerne
- Gennemførelse af overleveringsforretninger i forbindelse med idriftsættelse og garantiafslutning.

2.3 Pris

Som udgangspunkt for afregning af ydelser mellem Vattenfall og Selskabet er anvendt principperne i Transfer Pricing-modeller, hvilket vil sige afregning til markedspriser efter "arms-længde-princippet".

I det omfang der er leveret eksterne serviceydelser og/eller materialer direkte af tredjemand, faktureres sådanne ydelser direkte videre til Selskabet til Vattenfalls indkøbspris uden tillæg udover betaling for i forbindelse med håndteringen af sådanne aftaler og ordrer af Vattenfall forbrugte tid og ressourcer.

Der skal gældende følgende principper for prissætning af de ovenfor nævnte ydelser:

Drift og Overvågning, jf. pkt. 2.2.1

Omkostninger til Drift og Overvågning opgøres på baggrund af principper for Activity Based Cost.

De direkte omkostninger opsamles i Vattenfalls økonomiregistreringssystem på specifikke stedkoder for Drift og Overvågning og afregnes til kostpris med tillæg af 10%.

Allokering af omkostninger til Drift og Overvågning, der ikke direkte kan henføres til en eller flere bestemte vindmølleparker, sker på basis af den til enhver tid eksisterende møllekapacitet. Der kan ændres ved dette princip, hvis der opstår en situation, hvor en eller flere mølleparker har et større træk på fællesfunktionen for Drift og Overvågning. Allokerede omkostninger afregnes til kostpris med tillæg af 10%

Service og Vedligeholdelse, jf. pkt. 2.2.2

Omkostninger til Service og Vedligeholdelse baserer sig på de til enhver tid gældende time- og materialebaserede satser, og forbrug registreres i Vattenfalls økonomiregistreringssystemet på de for Mølleparken relevante stedkoder.

De materialebaserede stykpriser er baseret på indkøbspriser for materialet plus et tillæg for håndtering/lagring, mens de gældende timesatser afspejler en rimelig markedsværdi for de pågældende ydelser.

Support, jf. pkt. 2.2.3

Omkostninger til support baserer sig på de til enhver tid gældende time- og materialebaserede satser, og forbrug registreres i Vattenfalls økonomiregistreringssystemet på de for Mølleparken relevante stedkoder.

Betaling erlægges månedsvis, senest 5 dage efter modtagelse af faktura. Vattenfall er berettiget til at foranledige betaling af fakturaer gennem regulering af mellemregning mellem VV AS og Selskabet.

Omkostninger bliver reguleret én gang årligt med virkning fra efterfølgende budgetår.

3. ADMINISTRATION OG SALG

3.1 Generel beskrivelse af ydelse

Administrationen af Selskabet bliver forestået af VV AS, dog har VV AS efter forudgående aftale med Selskabet ret til at lade administrationsansvaret, herunder konkrete administrative opgaver overgå til andre selskaber i Vattenfall-koncernen eller til tredjemand udenfor Vattenfall koncernen.

VV AS er forpligtet til at levere alle de oplysninger, der er nødvendige for at Selskabet får et retvisende billede af driften med henblik på udbetaling af udbytte.

VV AS er berettiget til at træffe alle foranstaltninger vedrørende administrationen af Parken.

I pkt. 3.2 er beskrevet de ydelser, som skal leveres til Selskabet. I det omfang der måtte være behov for levering af yderligere ydelser, skal VV AS sørge for dette. I så fald skal Selskabet erlægge betaling for sådanne yderligere ydelser, som ikke fremgår af nedenstående.

3.2 Beskrivelse af de specifikke administrative ydelser

3.2.1 Regnskab og bogføring (Accounting) VN-BRC

- Afdelingen vil forestå behandlingen af ind- og udgående fakturaer herunder fakturakontrol.
- Drift og opstart af regnskabs- og bogføringssystemer (ERP-system)

- Bogføring
- Udarbejdelse af årsrapport
- Kontakt til selskabets revisor
- Indberetning til relevante myndigheder

3.2.2 HR / Personale

- VV AS sikrer at alle medarbejdere der er involveret i Selskabet har de fornødne kvalifikationer til at forestå de normale drifts- og administrative opgaver i forbindelse med parken

3.2.3 Miljø og kvalitetssikring

- Kvalitets-, sundheds-, sikkerheds- og miljøledelse og kontrol er omfattet af aftalen.

3.2.4 Controlling

- Medvirke ved budgetudarbejdelse
- Budgetkontrol

3.2.5 Ledelse

- VV AS forestår såvel den overordnede ledelse samt den daglige driftsledelse af Selskabet

3.2.6 Kommunikation/Public affairs

- Medvirke ved udarbejdelse af årsrapport
- Udarbejdelse af informationsannoncer, brochuremateriale
- Vedligeholde udstillingen
- Forestå og vedligeholde hjemmesiden
- Udsendelse af informationsmateriale til aktionærkredsen
- Forestå besøgstjeneste
- VV AS vil forestå al myndighedskontakt på såvel lokalt-, regionalt- og landsdækkende niveau.
- VV AS vil repræsentere Selskabet i brancheorganisationerne Vindmølleindustrien og Dansk Vindmølleforening

3.2.7 Markedsovervågning

- VV AS vil forestå markedsovervågningen, der skal sikre at Selskabet opnår de bedste priser på levering af hovedkomponenter- og reservedele,

3.2.8 Salg af el

- Vattenfall A/S forestår salg af elproduktionen fra Selskabet. Al salg vil indtil videre foregå via handelspladsen Nord Pool.

3.2.9 Balanceansvar:

- Vattenfall A/S forestår balanceansvaret for Selskabet.

3.2.10 Driftsoptimering og komponenter

- Overvågning af markedet for nye hoved- og delkomponenter for at sikre muligheden for at driftsoptimere Parken
- Bistand med faglig sparring ved konkrete driftsopgaver, der kræver et dybere analysearbejde

3.3 Pris

Som udgangspunkt for afregning af ydelser mellem Vattenfall og Selskabet er anvendt principperne i Transfer Pricing-modeller, hvilket vil sige afregning til markedspriser efter "armslængde-princippet".

I det omfang der er leveret eksterne serviceydelser og/eller materialer direkte af tredjemand, faktureres sådanne ydelser direkte videre til Selskabet til Vattenfalls indkøbspris uden tillæg udover betaling for i forbindelse med håndteringen af sådanne aftaler og ordrer af Vattenfall forbrugte tid og ressourcer.

For ydelserne omfattet af pkt. 3.2.1 til 3.2.8 og 3.2.10 ovenfor:

Omkostninger til administrative ydelser er baseret på ressourcetræk hos de pågældende afdelinger. Ressourcetrækket opgøres på basis af timeregnskaber eller kvalificerede skøn over relativt tidsforbrug for specifikke ydelser. Som udgangspunkt for timepriserne anvendes Vattenfalls omkostningsforbrug til tilvejebringelse af disse ydelser, registreret via stedkode regnskaber.

Der kan ændres ved ovennævnte fordeling løbende efter skøn og/eller registreret forbrug.

For balanceydelser omfattet af pkt. 3.2.9 ovenfor:

Balanceydelser afregnes for hver måned til Vattenfall A/S. Levering sker efter principperne i den som Appendix A vedhæftede aftale om fysisk leverance inkl. balancekraft på Jylland/Fyn for 2009 af 20. februar 2009.

I det omfang det måtte være rimeligt, skal Vattenfall være berettiget på andet sagligt grundlag af fastsætte de månedlige balanceomkostninger, herunder såfremt det findes

hensigtsmæssigt ved reference til balanceringsomkostninger hos andre udbydere af balanceydelser eller på anden vis.

Betaling for Administration, drift og vedligehold sker via et kvartårligt honorar til Vattenfall A/S, der faktureres umiddelbart efter forløbet af hvert kvartal og forfalder 5 dage fra fakturadato. Vattenfall A/S er berettiget til at foranledige betaling af fakturaer gennem regulering af mellemregning mellem Vattenfall A/S og Selskabet.

4. ØVRIGE FORHOLD

4.1 Genforhandling af pris

Såfremt det måtte vise sig, at de i denne Aftale fastsatte priser afviger væsentligt fra markedsprisen for de leverede ydelser, skal Parterne forhandle om en ændring af prisen, således at denne afspejler markedspris.

Kan Parterne ikke nå til enighed om en pris skal hver af Parterne være berettiget til at anmode Foreningen af Statsautoriseret Revisor om at udpege en upartisk og uafhængig revisor til at vurdere priserne og fastlægge priser, som svarer til markedspriser. Parterne skal dele omkostningerne til en sådan revisor.

4.2 Force Majeure

I tilfælde af Force Majeure skal en Parts forpligtelser blive udskudt i det omfang Parten er forhindret i at opfylde sine forpligtelser på grund af Force Majeure begivenheden. I tilfælde af Force Majeure, skal den Part, som er berørt heraf uden ophold underrette den anden Part herom og om den forventede forsinkelse som følge heraf.

5. VOLDGIFT OG LOVVALG

5.1 Lovvalg

Denne Aftale er i enhver henseende underlagt dansk ret.

5.2 Voldgift

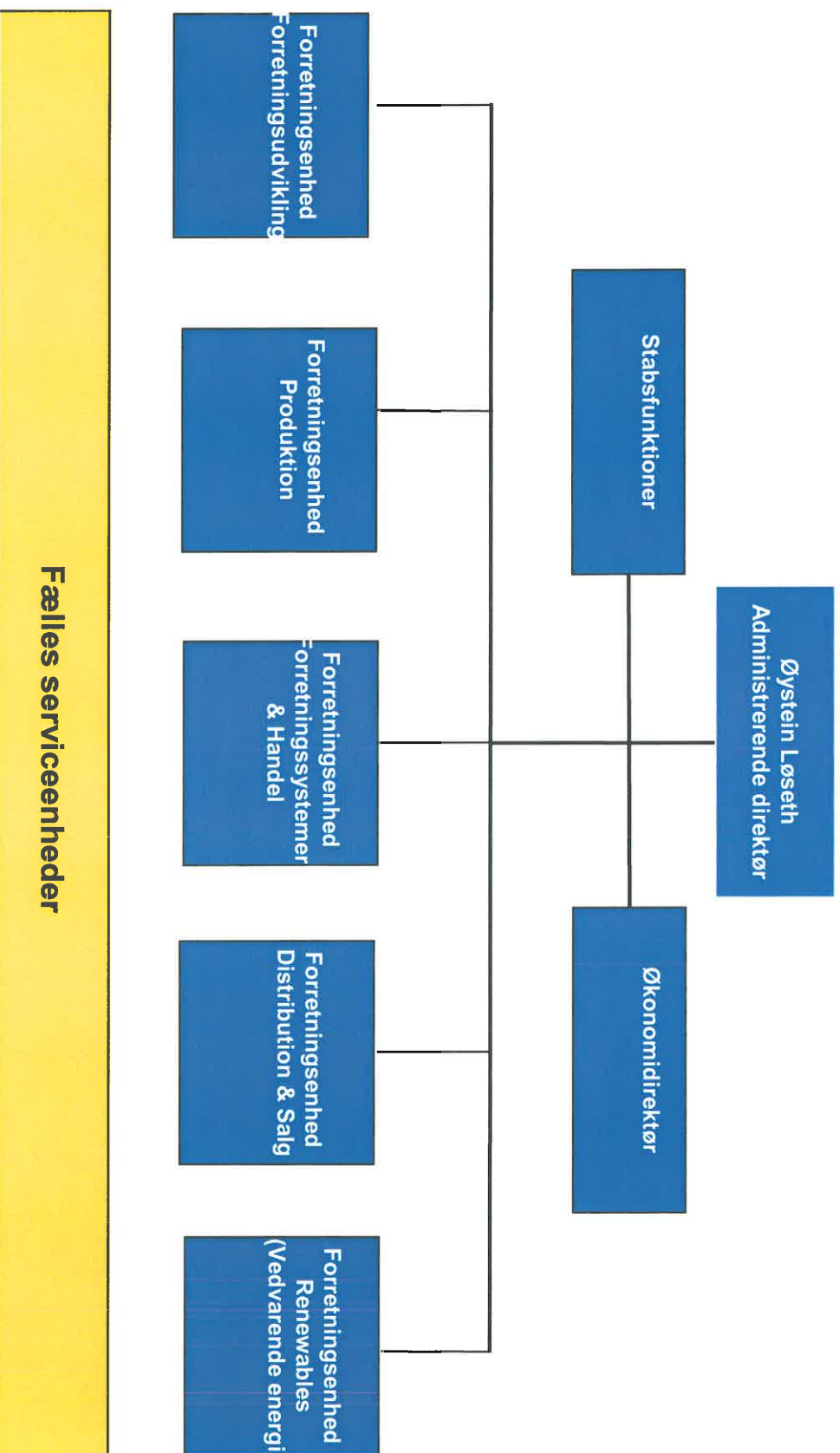
Enhver tvist, som måtte opstå i forbindelse med denne Aftale, herunder tvister vedrørende Aftalens eksistens eller gyldighed, skal afgøres ved voldgift ved Voldgiftsinstituttet efter de af Voldgiftsinstituttet vedtagne regler herom, som er gældende ved voldgiftssagens anlæg

For Vattenfall Vindkraft Ejsing A/S:

For Vattenfall Vindkraft A/S:

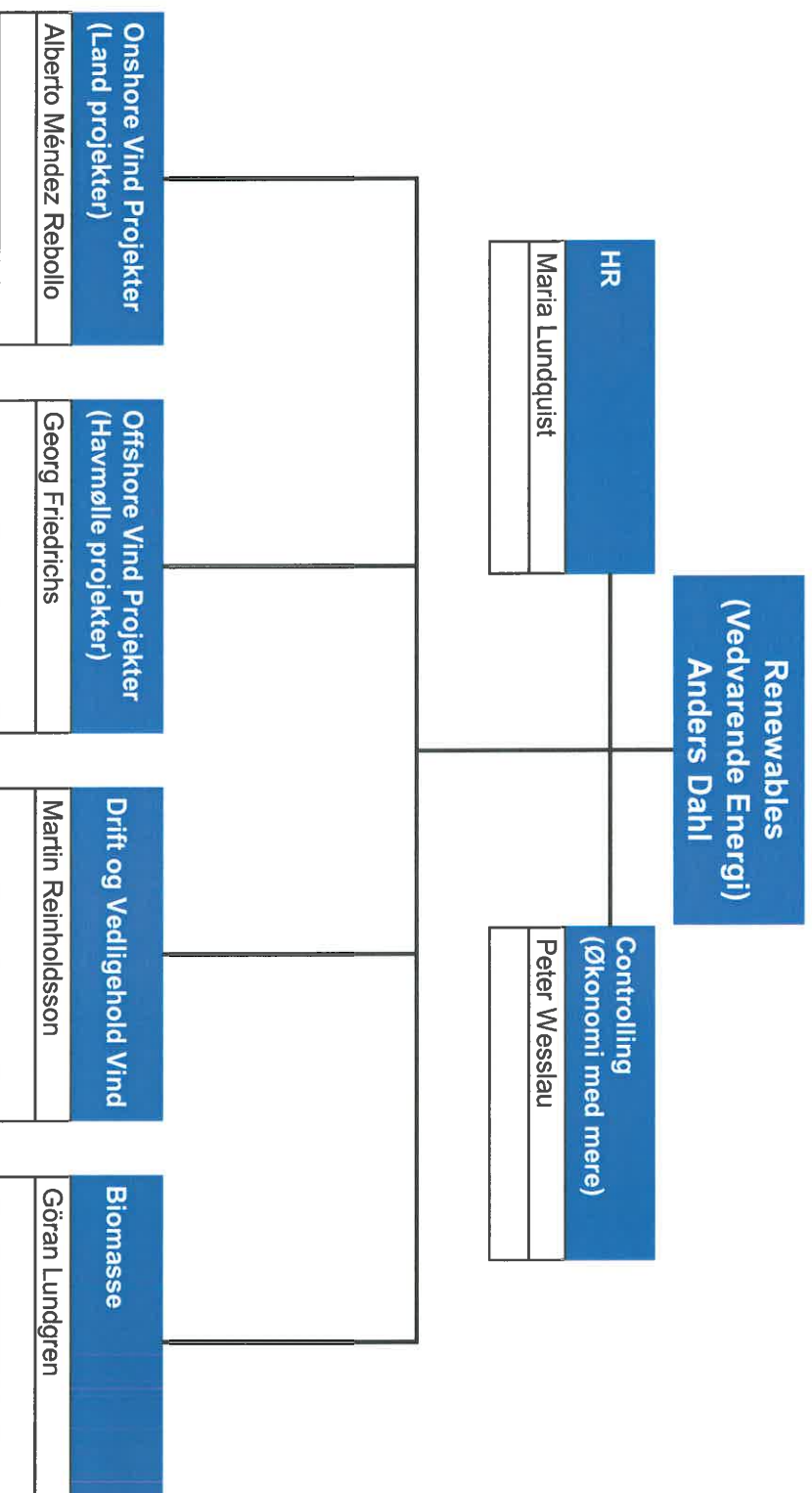
Vattenfall koncernens struktur 1. januar 2011

Bilag 5



Forretningsenhed Renewables (Vedvarende Energi)

Bilag 6



Vattenfall Vindkraft Ejsing A/S

under stiftelse

Exnersgade 2, 6700 Esbjerg

BILAG 7

Åbningsbalance pr. 1. september 2011

Godkendt på selskabets stiftende generalforsamling,
den xx.xx 2011

.....
dirigent

UDKAST

Indholdsfortegnelse

Oplysninger om selskabet	1
Ledelsespåtegning	2
Revisionspåtegning	3
Ledelsesberetning	5
Åbningsbalance	8
Noter	11

UDKAST

Oplysninger om selskabet

Vattenfall Vindkraft Ejsing A/S under stiftelse
Exnersgade 2
6700 Esbjerg

Bestyrelse

Stefan Svéd, formand
Erik Slot
Bent Johansen

Direktion

Bent Johansen

Aktionærer med mere end 5% af aktiekapitalen eller 5% af stemmerne

Vattenfall Vindkraft A/S, Exnersgade 2, 6700 Esbjerg

Revision

Ernst & Young, Godkendt Revisionspartnerselskab
Gyngemose Parkvej 50, 2860 Søborg

Ledelsespåtegning

Åbningsbalancen er aflagt i henhold til årsregnskabsloven.

Vi anser den valgte regnskabspraksis for hensigtsmæssig og de udøvede regnskabsmæssige skøn for forsvarlige, ligesom åbningsbalancen efter vores opfattelse indeholder de oplysninger, der er relevante for at bedømme selskabets økonomiske forhold i forbindelse med stiftelsen.

Det er vores opfattelse, at åbningsbalancen giver et retvisende billede af selskabets aktiver og passiver og den finansielle stilling pr. 1. januar 2011 og at åbningsbalancen i al væsentlighed er udarbejdet i overensstemmelse med årsregnskabslovens indregnings- og målekriterier.

Ledelsesberetningen giver efter vores opfattelse et retvisende billede af selskabets finansielle stilling samt en beskrivelse af de væsentligste forhold i forbindelse med stiftelsen.

Åbningsbalancen indstilles til den stiftende generalforsamlings godkendelse.

Esbjerg, den
Direktionen:

.....
Bent Johansen

Bestyrelsen:

.....
Stefan Svéd
formand

.....
Erik Slot

.....
Bent Johansen

Revisionspåtegning

Til aktionærerne i Vattenfall Vindkraft Ejsing A/S under stiftelse

Vi har revideret åbningsbalancen for Vattenfall Vindkraft Ejsing A/S under stiftelse pr. 1. september 2011, der aflægges efter årsregnskabsloven.

Selskabets ledelse har ansvaret for åbningsbalancen. Vores ansvar er på grundlag af vores revision at udtrykke en konklusion om åbningsbalancen.

Den udførte revision

Vi har udført vores revision i overensstemmelse med danske revisionsstandarder. Disse standarder kræver, at vi tilrettelægger og udfører revisionen med henblik på at opnå høj grad af sikkerhed for, at åbningsbalancen ikke indeholder væsentlig fejlinformation. Revisionen omfatter stikprøvevis undersøgelse af information, der understøtter de i åbningsbalancen anførte beløb og oplysninger. Revisionen omfatter endvidere stillingtagen til den af ledelsen anvendte regnskabspraksis og til de væsentlige skøn, som ledelsen har udøvet, samt vurdering af den samlede præsentation af åbningsbalancen. Det er vores opfattelse, at den udførte revision giver et tilstrækkeligt grundlag for vores konklusion.

Revisionen har ikke givet anledning til forbehold.

Konklusion

Det er vores opfattelse, at åbningsbalancen pr. 1. september 2011 i al væsentlighed er udarbejdet i overensstemmelse med årsregnskabslovens indregnings- og målekriterier.

København, den
Ernst & Young
Godkendt Revisionspartnerselskab

Leif Shermer
statsautoriseret revisor

Karsten Bøgel
statsautoriseret revisor

Ledelsesberetning

Præsentation af virksomheden

Selskabet stiftes med henblik på erhvervelse og drift af vindmølleparken "Ejsing" ved Holstebro. Vindmølleparken idriftsættes primo september 2011 og består af i alt 3 møller etableret og drevet af Vattenfall Vindkraft A/S.

Vindmølleparken indskydes i selskabet til anskaffelsessummen med tillæg af interne byggerenter.

For en mere detaljeret beskrivelse af selskabet henvises der til prospektet udarbejdet i forbindelse med udbud af aktier i vindmølleparkselskabet til naboer.

Usikkerhed ved indregning og måling

Da etableringsomkostninger i forbindelse med anlæg af vindmølleparken er afholdt eksisterer der ikke nævneværdige usikkerheder ved indregning og måling af åbningsbalancen.

Forventet udvikling

Vindmølleparken har siden idriftsættelsen bidraget med et positivt resultat efter skat.

Åbningsbalance

pr. 1. september

	Note	2011 t.kr.
Aktiver		
Anlægsaktiver		
Grunde og bygninger		8.600
Produktionsanlæg og maskiner		73.442
Forudbetaling til lodsejere		<u>3.869</u>
Materielle anlægsaktiver	2	<u>85.911</u>
Anlægsaktiver i alt		<u>85.911</u>
Aktiver i alt		<u><u>85.911</u></u>
Passiver		
Egenkapital		
Aktiekapital	3	28.637
Overkurs		57.274
Overført resultat		<u>0</u>
Egenkapital i alt		<u>85.911</u>
Hensatte forpligtelser		
Hensættelser til udskudt skat		<u>0</u>
Hensatte forpligtelser i alt		<u>0</u>
Passiver i alt		<u><u>85.911</u></u>

Noter

Note 1. Anvendt regnskabspraksis

Åbningsbalancen for Vattenfall Vindkraft Ejsing A/S under stiftelse er aflagt i overensstemmelse med årsregnskabsloven.

Generelt om indregning og måling

Aktiver indregnes i balancen, når det er sandsynligt, at fremtidige økonomiske fordele vil tilflyde selskabet, og aktivets værdi kan måles pålideligt.

Forpligtelser indregnes i balance, når selskabet som følge af en tidligere begivenhed har en retlig eller faktisk forpligtelse, og det er sandsynligt, at fremtidige økonomiske fordele vil fragå selskabet, og forpligtelses værdi kan måles pålideligt.

Ved første indregning måles aktiver og forpligtelser til kostpris. Måling efter første indregning sker som beskrevet for hver enkelt regnskabspost nedenfor.

Ved indregning og måling tages hensyn til forudsigelige risici og tab, der fremkommer, inden årsrapporten aflægges, og som be- eller afkræfter forhold, som eksisterede på balancedagen.

Materielle anlægsaktiver

Materielle anlægsaktiver omfatter grunde og bygninger, produktionsanlæg og maskiner samt andre anlæg, driftsmateriel og inventar. Materielle anlægsaktiver måles til selskabets kostpris med fradrag af akkumulerede af- og nedskrivninger.

De materielle anlægsaktiver afskrives lineært over de enkelte aktivers forventede brugstid, baseret på følgende vurdering af brugstiderne:

	Brugstid
Bygninger o. lign på lejet grund	10 - 20 år
Produktionsanlæg (Vindmøller)	10 - 20 år
Forudbetaling til lodsejere	10 - 20 år

Efterfølgende omkostninger, f.eks. ved udskiftning af bestanddele af et materielt aktiv, indregnes i den regnskabsmæssige værdi af det pågældende aktiv, når det er sandsynligt, at afholdelsen vil medføre fremtidige økonomiske fordele for selskabet.

Der foretages nedskrivningstest på materielle anlægsaktiver, såfremt der er indikationer for værdifald. Nedskrivningstesten foretages for hvert enkelt aktiv henholdsvis gruppe af aktiver. Aktiverne nedskrives til det højeste af aktivets eller aktivgruppens kapitalværdi og nettosalgspris (genindvindingsværdi), såfremt denne er lavere end den regnskabsmæssige værdi.

Noter

Egenkapital

Udbytte, som foreslås udbetalt for regnskabsåret, præsenteres som en særskilt post under egenkapitalen.

Selskabsskat

Aktuelle skatteforpligtelser indregnes i balancen som beregnet skat af årets forventede skattepligtige indkomst, reguleret for skat af tidligere års skattepligtige indkomster samt betalte a conto skatter.

Hensættelse til udskudt skat beregnes med 25 % af alle midlertidige forskelle mellem regnskabsmæssige og skattemæssige værdier bortset fra midlertidige forskelle, som opstår på anskaffelsestidspunktet for aktiver og forpligtelser, og som hverken påvirker resultat eller den skattepligtige indkomst, samt midlertidige forskelle på ikke-afskrivningsberettiget goodwill.

Udskudte skatteaktiver indregnes med den værdi, som de forventes at blive udnyttet med, enten ved udligning i skat af fremtidig indtjening eller ved modregning i udskudte skatteforpligtelser.

Udskudte skatteaktiver, herunder skatteværdien af fremførselsberettigede skattemæssige underskud, indregnes under andre langfristede aktiver med den værdi, hvortil de forventes at blive anvendt, enten ved udligning i skat af fremtidig indtjening eller ved modregning i udskudte skatteforpligtelser.

Hensatte forpligtelser

Hensatte forpligtelser omfatter forventede fremtidige omkostninger til oprydning og nedtagning af vindmølle anlæg.

Hensatte forpligtelser indregnes, når virksomheden på balancedagen har en retlig eller faktisk forpligtelse, og det er sandsynligt, at indfrielse vil medføre et forbrug af virksomhedens økonomiske ressourcer.

Hensatte forpligtelser, som forventes indfriet senere end et år fra balancedagen, måles til nutidsværdien af de forventede betalinger. Andre hensatte forpligtelser måles til nettorealisationsværdi.

Værdien af hensatte forpligtelser til nedtagning mv. indregnes ligeledes under materielle anlægsaktiver og afskrives sammen med de relevante aktiver. Den tidsmæssige forøgelse af nutidsværdien af forpligtelsen indregnes i resultatopgørelsen under finansielle omkostninger.

Andre gældsforpligtelser

Andre gældsforpligtelser måles til amortiseret kostpris, som i al væsentlighed svarer til dagsværdien.

Noter

Note 2. Materielle anlægsaktiver

(t.kr.) Kostpris	Bygninger o. lign. På lejet grund	Produktions- anlæg og maskiner	Forudbetaling til lodsejere	I alt
Tilgang ved stiftelse	8.600	73.442	3.869	85.911
Tilgang i årets løb	0	0	0	0
Overførsler	0	0	0	0
Afgang i årets løb	<u>0</u>	<u>0</u>	<u>0</u>	<u>0</u>
Kostpris pr. 1/9 2011	<u>8.600</u>	<u>73.442</u>	<u>3.869</u>	<u>85.911</u>
Af- og nedskrivninger				
Tilgang ved stiftelse	0	0	0	0
Årets afskrivninger	0	0	0	0
Årets af- og nedskrivninger på afhændede og udrangerede aktiver	<u>0</u>	<u>0</u>	<u>0</u>	<u>0</u>
Af- og nedskrivninger pr. 1/9 2011	<u>0</u>	<u>0</u>	<u>0</u>	<u>0</u>
Regnskabsmæssig værdi pr. 1/9 2011	<u>8.600</u>	<u>73.442</u>	<u>3.869</u>	<u>85.911</u>
Heraf aktiverede renter pr. 1/9 2011	<u>0</u>	<u>970</u>	<u>0</u>	<u>970</u>

t.kr.

Note 3. Aktiekapital

Aktiekapitalen nom. t.kr. 28.937 sammensættes i
multipla af nom. kr. 500

28.637

28.637

Note 4. Eventualforpligtelser

Der påhviler selskabet en nedrivnings- og retableringsforpligtelse efter endt drift og senest i 2040. Det er ledelsens vurdering, at denne forpligtelse modsvarer af møllekomponenternes scrapværdi.

Ejising

P&L	DPK000	Periode		2011		2012		2013		2014		2015		2016		2017		2018		2019		2020		2021		
		Start of period	End of period	01-oct-11	31-dec-11	01-jan-12	31-dec-12	01-jan-13	31-dec-13	01-jan-14	31-dec-14	01-jan-15	31-dec-15	01-jan-16	31-dec-16	01-jan-17	31-dec-17	01-jan-18	31-dec-18	01-jan-19	31-dec-19	01-jan-20	31-dec-20	01-jan-21	31-dec-21	
	Energisæmning		1.690	7.444	8.103	7.411	8.426	8.587	9.408	10.394	10.441	11.301	10.798													
	Balanceindtægt		123	494	494	494	494	494	494	494	494	494	494													
	Fuldstimer - tillæg		1.341	5.364	5.364	5.364	5.364	5.364	5.364	5.364	5.364	5.364	5.364													
	Omsætning		3.154	13.302	13.960	13.269	14.284	14.445	15.266	15.311	10.934	11.794	11.291													
	Indirekte driftsomkostninger																									
	Overvågning, driftsstyrning, miljø, administration mv.		(145)	(591)	(603)	(615)	(627)	(640)	(653)	(666)	(679)	(707)														
	Direkte driftsomkostninger																									
	Elektricitet		(8)	(33)	(34)	(34)	(35)	(36)	(37)	(37)	(38)	(40)														
	Reserveudtale		-	-	-	-	-	-	-	-	-	-														
	Servicekontrakt, drift og vedligeholdelse		(147)	(602)	(622)	(634)	(646)	(659)	(672)	(686)	(699)	(728)														
	Bygningsomkostninger, ejendomsskatter, rengøring mv.		(2)	(8)	(8)	(8)	(8)	(8)	(8)	(8)	(9)	(9)														
	Forsikringer		-	-	-	-	-	-	-	-	-	-														
	Revisionshonorar		(75)	(77)	(78)	(80)	(81)	(83)	(84)	(86)	(88)	(91)														
	IT, telekommunikation		(1)	(5)	(5)	(6)	(6)	(6)	(6)	(6)	(6)	(6)														
	Personaleomkostninger		(5)	(19)	(45)	(124)	(126)	(129)	(131)	(134)	(137)	(142)														
	Fremmedes arbejde		-	-	(27)	(111)	(114)	(116)	(118)	(121)	(123)	(128)														
	Oprydning		-	-	-	-	-	-	-	-	-	-														
	Balanceomkostninger		(80)	(322)	(322)	(322)	(322)	(322)	(322)	(322)	(322)	(322)														
	Omkostninger		(463)	(1.657)	(1.744)	(1.933)	(1.965)	(1.998)	(2.032)	(2.066)	(2.101)	(2.137)														
	EBITDA		2.691	11.645	12.216	11.335	12.319	12.446	13.234	13.245	8.833	9.658	9.118													
	Afskrivninger		(1.382)	(5.526)	(5.526)	(5.526)	(5.526)	(5.526)	(5.526)	(5.526)	(5.526)	(5.219)														
	EBIT		1.309	6.119	6.690	5.809	6.792	6.920	7.708	7.718	3.307	4.132	3.900													
	Renter		-	-	-	-	-	-	-	-	-	-														
	EBT		1.309	6.119	6.690	5.809	6.792	6.920	7.708	7.718	3.307	4.132	3.900													
	Skat		(327)	(1.530)	(1.672)	(1.452)	(1.698)	(1.730)	(1.927)	(1.930)	(827)	(1.033)	(975)													
	Nettoresultat		982	4.589	5.017	4.357	5.094	5.190	5.781	5.789	2.480	3.099	2.925													

Ejsing

F&L	Periode		2022		2023		2024		2025		2026		2027		2028		2029		2030		2031	
	Start of period		01-jan-22		01-jan-23		01-jan-24		01-jan-25		01-jan-26		01-jan-27		01-jan-28		01-jan-29		01-jan-30		01-jan-31	
	End of period		31-dec-22		31-dec-23		31-dec-24		31-dec-25		31-dec-26		31-dec-27		31-dec-28		31-dec-29		31-dec-30		31-dec-31	
4DKK000			11.935	13.169	11.267	11.716	12.151	13.533	16.092	16.764	17.450	12.119										
Energisømsætning			494	494	494	494	494	494	494	494	494	329										
Balanceindtægt			-	-	-	-	-	-	-	-	-	-										
Fuldlastimer - tillæg			12.429	13.663	11.760	12.209	12.644	14.027	16.586	17.258	17.944	12.448										
Omsætning																						
Indirekte driftsomkostninger																						
Overvågning, driftsstyring, miljø, administration mv.			(721)	(735)	(750)	(765)	(780)	(796)	(812)	(828)	(844)	(646)										
Direkte driftsomkostninger																						
Elektricitet			(40)	(41)	(42)	(43)	(44)	(45)	(46)	(46)	(47)	(36)										
Reserveedele			-	-	-	-	-	-	-	-	-	-										
Servicekontrakt, drift og vedligeholdelse			(742)	(757)	(772)	(788)	(803)	(820)	(836)	(853)	(870)	(665)										
Bygningsomkostninger, ejendomsskatter, rengøring mv.			(9)	(10)	(10)	(10)	(10)	(10)	(11)	(11)	(11)	(8)										
Forsikringer			-	-	-	-	-	-	-	-	-	-										
Revisionshonorar			(83)	(95)	(97)	(99)	(101)	(103)	(105)	(107)	(109)	(111)										
IT, telekommunikation			(7)	(7)	(7)	(7)	(7)	(7)	(7)	(7)	(8)	(6)										
Personaleomkostninger			(145)	(148)	(151)	(154)	(157)	(160)	(163)	(167)	(170)	(130)										
Fremmedes arbejde			(131)	(133)	(136)	(139)	(141)	(144)	(147)	(150)	(153)	(117)										
Oprydning			-	-	-	-	-	-	-	-	-	-										
Balanceomkostninger			(322)	(322)	(322)	(322)	(322)	(322)	(322)	(322)	(322)	(215)										
Omkostninger			(2.210)	(2.248)	(2.266)	(2.325)	(2.365)	(2.406)	(2.448)	(2.491)	(2.534)	(1.935)										
EBITDA			10.219	11.415	9.474	9.884	10.279	11.620	14.138	14.767	15.410	10.513										
Atskrivninger			(4.296)	(4.296)	(4.296)	(4.296)	(4.296)	(4.296)	(4.296)	(4.296)	(4.296)	(3.222)										
EBIT			5.923	7.120	5.179	5.588	5.983	7.325	9.842	10.472	11.114	7.291										
Renter			-	-	-	-	-	-	-	-	-	-										
EBT			5.923	7.120	5.179	5.588	5.983	7.325	9.842	10.472	11.114	7.291										
Skat			(1.481)	(1.780)	(1.295)	(1.397)	(1.496)	(1.831)	(2.461)	(2.618)	(2.779)	(1.823)										
Nettoresultat			4.443	5.340	3.884	4.191	4.487	5.494	7.382	7.854	8.336	5.469										